



Institut  
Linguistique

français

Nice French Riviera

# Schülerguide



alpha-b.fr

# Inhalt

Willkommen	3
Meine Ansprechpartner	4
Meine Ankunft	5
Meine Unterkunft	6
Mein erster Schultag	10
Meine Aktivitäten	12
Weitere Informationen	14
Öffentliche Verkehrsmittel, Auto, Taxi	16
Praktische Infos	17
Unternehmungen	20
F.A.Q.	22
„App“ Alpha.b	26
Lageplan	27
Sicherheitsmaßnahmen	28
Hausregeln	32
Qualitätssiegel	35

# Willkommen

Wir haben diesen kleinen Reiseführer erarbeitet, um Ihnen das Leben während Ihres Aufenthalts in Nizza so angenehm wie möglich zu machen und Ihnen dabei zu helfen, sich schnell an Ihre neue Umgebung zu gewöhnen.

Sie finden hier Informationen über Ihre Kurse, Ihre Unterkunft, aber auch einige Ratschläge für das Leben in Nizza, Adressen zum Ausgehen, für Ablenkungen, um Sport zu machen, um ungewöhnliche Orte zu entdecken

usw...

Seien Sie sich ebenfalls bewusst, dass die Lehrer, Animateure und das Verwaltungsteam von Alpha.b Ihnen jederzeit für Hilfe, Ratschläge und Informationen zur Verfügung stehen. Zögern Sie nicht, mit Ihnen in Verbindung zu treten.

Pascal Richez

Direktor



# Meine Ansprechpartner

## Direktion:

Mme Anja Denysiuk, [anja@alpha-b.fr](mailto:anja@alpha-b.fr)  
M. Pascal Richez, [pascal@alpha-b.fr](mailto:pascal@alpha-b.fr)  
Wenden Sie sich bei persönlichen Fragen, Problemen mit einer Person der Sprachschule, Krankheit, Unwohlsein, Unfall, etc...

## Einschreibung, Unterkunft und

### Verwaltung:

Laura (français, allemand, anglais)  
[laura@alpha-b.fr](mailto:laura@alpha-b.fr)  
Edurne (français, espagnol, anglais)  
[housing@alpha-b.fr](mailto:housing@alpha-b.fr)  
Emeline (français, anglais)  
[office@alpha-b.fr](mailto:office@alpha-b.fr)

Nikol (français, allemand, anglais)  
Wenden Sie sich an sie bei Fragen bezüglich der Verwaltung, Unterkunft, Rechnungen, Bezahlung, Krankheit, Unwohlsein, Unfall, etc...

## Pädagogische Leitung, Kursabfolge,

### Organisation der Klassen:

Christian (français, anglais)  
[coordination@alpha-b.fr](mailto:coordination@alpha-b.fr)  
Priscilla (français, anglais, allemand)  
[pedagogie@alpha-b.fr](mailto:pedagogie@alpha-b.fr)  
Wenden Sie sich an sie bei Fragen bezüglich der Pädagogik, des Sprachniveaus, der Kursinhalte, etc...

## Kulturelle Aktivitäten, Animation:

Pacôme (français, anglais)  
[animation@alpha-b.fr](mailto:animation@alpha-b.fr)  
Wenden Sie sich an Emeline für Fragen zum Aktivitätenprogramm des Instituts oder Ihre persönlichen Ausflüge in und um Nizza.

## Alpha.b Öffnungszeiten:

Montag bis Freitag von 8.30 bis 17.30  
Tel.: +33 (0)4 93 16 00 36  
[office@alpha-b.fr](mailto:office@alpha-b.fr)

Und außerhalb der Öffnungszeiten...  
Unser Notfall - Telefon von 17.30 bis 8.30: +33 (0)6 10 14 47 69  
**Warten Sie nicht bis zum Ende Ihres Aufenthaltes, um über eventuelle Probleme zu sprechen!**

## Unsere Lehrer:

Alle haben einen Hochschulabschluss und Arbeitserfahrung von mindestens 4 Jahren.  
Anouck - Boris - Brenda - Christian - Delphine - Emeline - Gil - Jean-Philippe - Karine - Maria - Maria R. - Patrice - Priscilla - Sandrine...

# Meine Ankunft



## Ankunft am Bahnhof „SNCF“

Der Bahnhof „SNCF“ liegt im Stadtzentrum. Von dort aus können Sie entweder zu Fuß Ihre Unterkunft erreichen oder mit der Tram (1,50€) oder mit einem Taxi zu Ihrer Unterkunft fahren.

## Ankunft am Flughafen

Es gibt 4 Möglichkeiten das Stadtzentrum zu erreichen: Die Tramlinie 2, der Shuttle Bus“ n°99

(Richtung Bahnhof „SNCF“), „Shuttle Bus n°98“ (Richtung „Promenade des Arts“) oder per Taxi.

Das Tramticket kostet 1,50 €. Die Busfahrt kostet 6,00 € und dauert ca. 25 Minuten. Die Taxifahrt kostet ca. 40,00 € und dauert ca. 15-20 Minuten. Busse fahren alle 30 Minuten von beiden Terminals.

Mehr Informationen finden Sie auf: [www.lignesdazur.fr](http://www.lignesdazur.fr)

# Meine Unterkunft



## Haben Sie eine Gastfamilie gebucht?

Bitte schicken Sie uns Ihre Ankunfts-details bis spätestens ein Woche vor Ihrer Ankunft in Nizza.

Sie können auch direkt Ihre Gastfamilie kontaktieren.

Ihre Gastfamilie holt Sie am Bahnhof oder am Flughafen in Nizza ab.

Der Transfer ist bei der Ankunft von Samstag bis Sonntag zwischen 08h und 22h möglich.

Ihre Gastfamilie wird am Flughafen nach der Zollkontrolle auf Sie warten.

Falls bei Ihrer Ankunft am Flughafen oder am Bahnhof ein Problem auftreten sollte, oder falls Sie Ihre Gastfamilie nicht finden können, rufen sie bitte Ihre Gastfamilie auf deren Handynummer an (die Nummer finden Sie auf Ihrer Buchungsbestätigung). Sollte Ihre Gastfamilie nicht zu erreichen sein, kontaktieren Sie uns bitte auf **unserer Notfallnummer:**

**+33 (0)6 10 14 47 69.**

## Haben Sie über uns einen Taxitransfer gebucht?

Der Taxifahrer wird am Flughafen nach der Zollkontrolle mit einem Schild mit Ihrem Namen auf Sie warten.

Sie können das Taxiunternehmen unter folgender Nummer erreichen:

**+33 (0)6 22 12 54 46 (Blue Azur International).**

## Haben Sie einen anderen Unterkunftstypen als Gastfamilie gewählt, und keinen Transfer über uns gebucht?

In dem Fall ist kein Transfer inbegriffen.

Bitte schicken Sie uns Ihre Ankunfts-details bis spätestens ein Woche vor Ihrer Ankunft in Nizza.

Sie können Ihre Unterkunft mit öffentlichen Verkehrsmitteln erreichen, (Informationen auf der ersten Seite).

Oder per Taxi. Taxis befinden sich vor dem Flughafen/Bahnhof.

Falls Sie kein Taxi finden können, haben Sie die Möglichkeit auf folgender Nummer Eins zu buchen:

**+33 (0)4 9 13 78 78 (Taxi Riviera).**

## Ich wohne bei einer französischen Familie... mit Verpflegung...

Glückwunsch! Sie werden die Möglichkeit haben, die französische Welt zu entdecken, an ihr teilzuhaben und Ihre Sprachkenntnisse zu bereichern.

Die französischen Gastfamilien verpflichten sich unserem Institut gegenüber:

- Sie unter den besten Bedingungen zu empfangen und unterzubringen.
- Sie so viel wie möglich in ihr Familienleben einzubeziehen.
- Sie in Ihren Fortschritten in der französischen Sprache zu unterstützen.
- Ihnen morgens ein französisches oder kontinentales Frühstück anzubieten.
- Ihnen abends (zwischen 19:00 und 20:30 Uhr) abwechslungsreiche und vollständige Mahlzeiten anzubieten.
- Ihnen Bettwäsche und Handtücher bereitzustellen und diese einmal in der Woche zu wechseln.
- Ihnen Schlüssel der Wohnung zu überlassen.

### Aber Achtung:

Die Gastfamilien sind (außer bei vertraglicher Sonderregelung) nicht verpflichtet Ihnen samstags und sonntags ein Mittagessen anzubieten. Ein französisches Frühstück besteht im Allgemeinen aus: Kaffee, Tee, Kakao mit Brot oder Zwieback mit Butter und Marmelade, Cornflakes etc. Sprechen Sie bei Ihrer Ankunft mit Ihrer Gastfamilie darüber.

Sagen Sie Ihren Gastgebern vorher Bescheid, wenn Sie zu einer Mahlzeit

nicht zu Hause sind oder sie aus anderen Gründen nicht zu Hause essen werden. Sie können sich frei bewegen, ausgehen und nach Hause kommen wann Sie möchten.

Bei Minderjährigen (unter 18 Jahren) jedoch ist es die Aufgabe der französischen Gastfamilien darauf zu achten, dass die von den Eltern in ihrer Ausgeherlaubnis angegebenen Zeiten streng eingehalten werden. Vor dem Hintergrund der strengen französischen Gesetzgebung zu diesem Thema sind wir gezwungen jede(n) minderjährige(n) Schüler(in), der (die) die vorgegebenen Zeiten nicht respektiert, ohne Kostenrückerstattung, auszuschließen. Nicht eingenommene Mahlzeiten werden nicht erstattet.

Die Mitglieder Ihrer Gastfamilie sind nicht Ihre 'Bediensteten'. Sie müssen Ihr Bett selber machen, Ihr Zimmer aufräumen und beim Verlassen das Licht ausschalten. Die Gastfamilie darf Ihre Mahlzeiten und Ihre Nutzung von Dusche und Bad nicht einschränken (wobei es sich von selbst versteht, bei der Menge nicht zu übertreiben).

Es ist Ihnen freigestellt auszugehen wann immer Sie möchten. Für Minderjährige (unter 18 Jahre) sind die Gastfamilien verpflichtet, sich an die genauen Vorgaben der Eltern zu halten. Das französische Recht besagt, dass minderjährige, welche sich nicht daran halten von ihren Gastfamilien und vom Unterricht ausgeschlossen werden, ohne Kostenrückerstattung.

## Ich wohne bei einem französischen Gastgeber... ohne Verpflegung

Die französischen Gastgeber verpflichten sich unserem Institut gegenüber:

- Sie unter besten Bedingungen zu empfangen und unterzubringen.
- Sie soweit es ihnen zeitlich möglich ist, in Ihren Fortschritten in der französischen Sprache zu unterstützen.
- Ihnen so gut wie möglich in Ihrem Alltag in Frankreich behilflich zu sein.
- Ihnen Bettwäsche bereitzustellen und diese einmal in der Woche zu wechseln.
- Sie in einem bequemen, sauberen Zimmer mit Fenster, Arbeitsplatz und Schrank unterzubringen.
- Ihnen Schlüssel für die Wohnung zu überlassen.
- Ihnen die Möglichkeit zu geben, die Küche zu benutzen.

### Aber Achtung:

- Sie müssen sich selbst um den Einkauf und die Zubereitung Ihrer Mahlzeiten kümmern und die Kosten dafür übernehmen. Aber warum nicht auch einmal in geselligem Beisammensein mit Ihren Gastgebern teilen...
- Diese Unterbringungsart ist geprägt von geselligem Zusammenleben, Flexibilität und Mitverantwortung. Es ist daher normal, dass Sie sich an den im Haushalt anfallenden Aufgaben in den gemeinsam genutzten Partien (Küche, Bad Toilette) beteiligen. Für Ihr Zimmer (aufräumen, putzen, ...) sind Sie alleine verantwortlich. Wir bitten Sie, es am Ende Ihres Aufenthaltes so zu

verlassen, wie Sie es bei Ihrer Ankunft vorgefunden haben.

- Die Gastgeber dürfen Ihre Nutzung von Dusche und Bad nicht einschränken (wobei es sich von selbst versteht, bei der Menge nicht zu übertreiben). Dies gilt sowohl bei einer Gastfamilie, als auch bei einem Gastgeber!!!
- Das Festnetztelefon steht Ihnen nur für Notfälle und zum Entgegennehmen von Anrufen zur Verfügung. Wenn Sie ein Handy bei sich tragen, könnte es nützlich sein, Ihre Nummer den Gastgebern mitzuteilen.
- Achten Sie nach 22:00 Uhr darauf, keinen Lärm zu machen, Ihre Gastgeber nicht aufzuwecken und die Nachbarn nicht zu stören.
- Fremde Personen oder selbst Freunden dürfen Sie nur mit ausdrücklichem Einverständnis Ihrer Gastgeber mit nach Hause bringen.
- Für Ihre Wäsche stehen Ihnen in jedem Stadtviertel öffentliche Waschsalons zur Verfügung und zum Bügeln stellt Ihnen Ihr Gastgeber gerne alles Nötige bereit.
- Bei Verlust oder Diebstahl der Schlüssel müssen Sie die Kosten für das Auswechseln der Türschlösser übernehmen.
- Für durch Sie verursachte Beschädigungen sind Sie selbst verantwortlich und die anfallenden Reparaturkosten müssen von Ihnen oder Ihrer eigenen Versicherung vollständig getragen werden.
- Sollten Sie Ihren Aufenthalt verlängern wollen, bitten wir Sie, dies zunächst mit dem Sekretariat unseres Institutes zu besprechen.

- Alpha.b behält sich das Recht vor, im Falle des Nichtbeachtens elementarer Regeln des Zusammenlebens, die entsprechenden Maßnahmen zu ergreifen ohne, dass weder die eine noch die andere Partei Einspruch dagegen erheben kann.

Jedes Problem mit Ihrer Unterkunft muss dem Sekretariat von Alpha.b

umgehend mitgeteilt werden. Jegliche verspätete Reklamation - am Ende Ihres Aufenthaltes oder danach - kann nicht berücksichtigt werden. Vielen Dank für Ihr Verständnis, und zögern Sie nicht, den Direktor des Institutes persönlich zu kontaktieren.

## Ich bin unter 18 Jahre

Für alle minderjährigen Schüler füllen die Eltern ein Formular zu Gesundheitsfragen und Einverständniserklärung aus .

Somit werden sich Eltern bewusst, dass alpha.b eine Französisch Sprachschule ist, die die Vorgaben der Europäischen Norm DIN EN 14804 für den Sprachunterricht im Ausland und alle damit verbundenen Dienstleistungen respektiert und in keinem Fall mit einem Feriencamp für Minderjährige gleichgestellt werden kann. Aus diesem Grund können weder die Schule noch die Schulleitung für das Verhalten von minderjährigen Teilnehmern außerhalb der Unterrichtszeiten oder der angebotenen betreuten Freizeitaktivitäten zur Verantwortung gezogen werden. Im Falle einer beschränkten Ausgangserlaubnis achten die Familien sehr auf die Einhaltung dieser Zeit. Wenn Sie ein Handy besitzen, muss sich die Familie Ihre Telefonnummer notieren, um Sie, falls nötig, bei Verspätung erreichen zu können. Die Gastfamilie muss immer darüber informiert werden wo und mit wem Sie den Abend verbringen. Im Falle einer Verspätung muss die Familie den Direktor der Schule unter der Notfallnummer anrufen, damit dieser „unerwartete Abwesenheit oder Verspätung“ bei der Polizei von Nizza melden kann.

Aus diesem Grund sollten Sie, wenn Sie

Verspätung haben sollten oder Sie ein Problem haben, ihre Gastfamilie kontaktieren, um ihnen zuvorzukommen und größere Probleme zu vermeiden!

Wenn wir jedoch mit Hinblick auf die erheblichen Störungen feststellen, dass Sie absichtlich den Anweisungen

Ihrer Eltern nicht Folge geleistet haben, so zieht dies den Ausschluss von Kurs und Unterkunft nach sich, ohne Anrecht auf jegliche Kostenrückerstattungen des Aufenthaltes. Alkohol und Drogen sind selbstverständlich streng verboten. Sollte die Familie oder die Schule Sie bei dem Besitz dieser Substanzen in der Unterkunft oder im Kurs erwischen, wird das Institut Sie von der Schule verweisen. Der Besitz von... selbst „soften“... Drogen

ist in Frankreich gesetzlich verboten und bestraft. Ihre Teilnahme an den Kursen ist obligatorisch. Wenn Sie allerdings krank sind, wird Ihre Gastfamilie am gleichen Morgen das Sekretariat benachrichtigen. Sollten Sie oft an Nachmittagen und an den Wochenenden alleine unterwegs sein (Shopping mit Freunden, Strand...), sind weder die Schule noch die Gastfamilie für Ihre „Aufsicht“ verantwortlich, aber Ihre Familie muss dennoch darauf achten, dass Sie wohlbehalten und pünktlich zum Abendessen nach Hause kommen.

**Ihre Teilnahme an den Kursen und die Einhaltung des Stundenplans sind obligatorisch.**

# Mein erster Schultag

An Ihren ersten Schultag sollten Sie um 8:45 an der 2 Rue d'Angleterre sein.



**8h40** Unser Team wird euch den Räumen zuweisen, in denen ihr den Einstufungstest schreiben werdet.

**9h-9h20** Euer Lehrer stellt euch Alpha.b vor.

**9h20-10h40** Einstufungstest.

**10h40-11h** Pause.

**11h-12h20** Kommunikative und interkulturelle Aktivitäten.

**12h20-13h15** Mittagspause.

**13h15-15h15** Führung durch Nizza.

**WICHTIG: Individuellkurse können schon am ersten Tag beginnen.**

Falls ihr bei einer Gastfamilie untergebracht seid, könnt ihr sie nach dem genauen Weg zur Schule fragen.

Wichtige Sachen, die ihr mitnehmen solltet:

- einen Stift,
- einige Blätter!

## Stundenplan

**Französisch Grundkurs (20 L):**

09-10:40 Uhr Pause 11-12:20 Uhr\*

**Französisch Intensivkurs (30 L):**

09-10:40 Uhr Pause 11-12:20 Uhr \* + 3 Nachmittage der Woche von 13:15 - 15:45 Uhr Pause 14:45-16:00

\* Wenn immer nötig können die Vormittagskurse auf nachmittags verlegt werden von 16:15 - 17:45 Uhr und 18-19:30 Uhr.

## alphaBook

It eine Plattform erstellt vom Alpha.b Team. Sie bietet Ihnen eine Zusammenfassung der Grammatik die Sie im Unterricht anwenden, Audio Dokumente für die Aussprache, sowie Lernvideos.

Es wurde nach den Richtlinien des Gemeinsamen Europäischen Referenzrahmen für Sprachen entwickelt.

## Auswertungen

**Einstufungstest** : Am ersten Schultag, absolvieren alle Schüler einen schriftlichen und mündlichen Test und werden nach dem Ergebnis des Einstufungstest in eine Klasse mit anderen Schülern des gleichen Sprachlevels eingeteilt.

**Wöchentliche Bilanz** : Jeden Freitag findet ein kurzer Test statt. Dieser Test hilft Ihnen Ihre Vortschritte, sowie Lücken zu analysieren und zu verbessern.

## Hausaufgaben

Ihr Lehrer gibt Ihnen täglich eine kleine freiwillige Hausaufgabe auf, welche Sie außerhalb der Kurse für den nächsten Tag erledigen sollten.

## Studentenausweis

Er ermöglicht Ihnen, von ermäßigten Preisen in Museen zu profitieren. Vergessen Sie ihn nicht bei den Aktivitäten, die von der Schule organisiert werden!

## Sprachaufenthaltes

Dieser Fragebogen wird Ihnen in der letzten Woche ausgehändigt und muss vor Ihrer Abreise wieder abgegeben werden. Er ermöglicht es Ihnen, sich offen über die Qualität des Kurses, der schulischen Aktivitäten und Ihrer Unterkunft zu äußern. Bemerkungen, Kritik und Vorschläge Ihrerseits sind sehr erwünscht.

## Bescheinigung am Ende des Sprachaufenthaltes

Dieses Zertifikat kann Ihnen bei Firmen und Verwaltungen hilfreich sein. Es wird Ihnen am Ende Ihres Aufenthaltes bei Alpha.b ausgehändigt, wenn Ihre Anwesenheit bei den Kursen regulär ist und bestätigt das Niveau des jeweiligen Kursprogrammes.

## Fotokopien...

Um weniger verschwenderisch zu sein, werden ein Tag pro Woche bei uns keine Kopien ausgegeben. Dies soll ein kleiner Beitrag zum Umweltschutz sein.

## Bibliothek

Um ein Buch oder eine DVD auszuleihen, wenden Sie sich bitte an Christian oder an die Verwaltung. Kaution für ein Buch: 5€. Kaution

# Meine Aktivitäten

## Internet

WiFi ist überall im Gebäude vorhanden.

## Der Garten und das Gebäude des Instituts :

Im großen Garten ist es verboten zu picknicken, sich auf die Treppen oder unter die Fenster unserer Nachbarn zu setzen.

Das Rauchen ist im gesamten Gebäude verboten, sowie das Essen in der Mittagspause in den Klassenräumen, außer in den Räumen 6 und 7.

## Haben Sie Hunger?

Sie können in den Räumen 6 und 7 oder in unserem kleinen Privatgarten an der Südseite der Schule zu Mittag essen.

Einige der Geschäfte in der Nähe der Schule sind unsere Partner, dort bekommen Sie mit Ihren Studentenausweis Ermäßigungen:

**Boulangerie «La Lorraine»** 50m,  
24 rue Alphonse Karr

**«Ma p'tite boulangerie»** 100m,

4 rue de Russie

*Sandwichs, baguettes, croissants, pains au chocolat, ...*

**«Apo Café»** 150m, rue Déroulède

**«Café max»** 150m, rue Déroulède

**«Subway»** 300 m, 6 Rue de Suisse

**«Olim»** À côté de la Place Masséna

**Centre Commercial Nice Etoile**

200m, 30 Avenue Jean Médecin

Außerdem gibt es noch **Monoprix** und **Casino** in der Nähe der Schule.

## Kulturelle Veranstaltungen, sportlich und entspannend

Das Programm hängt neben dem Sekretariat aus. Es wechselt jede Woche. Der Transport, die Eintritte für Museen etc., sind kostenpflichtig.

# Sea, & Sun!

Wir organisieren ein vielfältiges Programm: Besuch der schönsten Plätze in der Nähe von Nizza, wie **Cannes** oder **Monaco**, Wassersport, **Abendveranstaltungen**, Crêpeparties, **Beachvolleyball**, Bowling und viele andere.

Manche Veranstaltungen können vor Ort reserviert und angemeldet werden.



Ein Beispiel für das **Wochenprogramm**:

MONTAG	DIENSTAG	MITTWOCH	DONNERS-TAG	FREITAG	SAMSTAG
Führung durch Nizza (kostenlos)	Besuch von Villefranche und Freizeit am Strand (15€)	Wassersport Kajak, Paddle, Schnorcheln, Tauchen (ab 6€)	Crêpes-party in der Schule (5€)	Besuch von Antibes und Picasso-museum (20€)	Besuch von Cannes und Îles de Lérins (30€)
Welcome Party (kostenlos)	Salsa Kurs (Sansas)	Wein - und Käseverkostung (20€)	Bowling (10 €)		

# Weitere Informationen

## Was mache ich, wenn ich ein Problem habe?

### In der Alpha.b Schule

Ich spreche mit meinem Lehrer oder dem Sekretariat.

### In meiner Gastfamilie

Ich spreche erst mit meiner Familie. Sollte sie nicht da sein, rufe ich die **Notfallnummer der Schule an +33 (0) 6 10 14 47 69** Oder : **Feuerwehr Tel : 18 / Polizei Tel : 17 / Notarzt Tel : 15 / SOS von Ihrem Handy : 112**

### Ich bin alleine

Ich rufe die **Notfallnummer der Schule an +33 (0) 6 10 14 47 69** Oder : **Feuerwehr Tel: 18 / Polizei Tel: 17 / Notarzt Tel: 15 / SOS von Ihrem Handy: 112**

## Ich möchte einfach nur einen Termin bei einem Arzt, Zahnarzt, usw...

Ich spreche mit der Direktion oder dem Sekretariat oder mit meiner Gastfamilie.

## Es brennt, es gibt einen Notfall...

### In der Alpha.b Schule

Ich höre auf die Anweisungen meines Lehrers. Falls ich nicht im Unterricht bin, verlasse ich zügig aber ruhig das Gebäude.

### In meiner Gastfamilie

Ich informiere meine Familie und verlasse zügig aber ruhig das Wohnhaus. **Feuerwehr Tel : 18 / Polizei Tel : 17 / SOS von Ihrem Handy: 112**

### Ich bin alleine

Ich kontaktiere **Feuerwehr Tel : 18 / Polizei Tel : 17 / SOS von Ihrem Handy: 112**

## Ich werde belästigt, angegriffen oder ich fühle mich nicht in Sicherheit...

Ich kontaktiere **Feuerwehr Tel : 18 / Polizei Tel : 17 / SOS von Ihrem Handy: 112**

Falls ich minderjährig bin, informiere ich auch immer meine Eltern!

Eine **Bibliothek** steht Ihnen im Raum 7 zur Verfügung. Die Bücher sind nach Niveaustufen A1 bis C2 geordnet. Um ein Buch auszuleihen, fragen Sie Christian, im Sekretariat oder Ihren Lehrer vom Vormittag, der Ihnen helfen kann ein passendes Buch auszusuchen. Es ist eine Kautions von 5 € zu hinterlegen.

Eine **DVDtheek** steht Ihnen im Lehrerzimmer, Raum10, zur Verfügung. Um eine DVD auszuleihen, fragen Sie Ihren Lehrer vom Vormittag, der Ihnen bei der Auswahl helfen kann. Es ist eine Kautions von 10 € zu hinterlegen.

Der **Raum 7** kann genutzt werden, um Ihr Mittagessen einzunehmen.

Der **Raum 3** bleibt in der Regel am Nachmittag frei und bietet die Möglichkeit im Internet mit einer Auswahl von online Übungen zu arbeiten. Fragen Sie Priscilla, unsere pädagogische Leitung.

Einmal in der **Woche** bieten wir kostenlose Teilnahme an einem «Après-midi étude»... eine gute Gelegenheit Ihre Kenntnisse zu festigen... zögern Sie nicht Ihren Lehrer darauf anzusprechen!

Ein **kleiner Privatgarten mit Sitzbänken** an der Südseite der Schule, zum Picknicken oder zum Französisch sprechen !

Ein **großer Garten**, an der Nordseite (Haupteingang der Schule), zum Beine Vertreten während der Pausen ... dieser Garten wird gemeinsam mit unseren Nachbarn genutzt. Alpha.b liegt großen Wert auf gute Nachbarschaft und daher gelten folgende Regeln:

Im großen Garten ist es verboten:

- Zu picknicken...
- Sich auf die Treppen oder unter die Fenster unserer Nachbarn zu setzen ...
- Zigarettenstummel, Papier oder anderen Abfall auf der Erde zu werfen.
- Zu schreien !

3 **öffentliche Gärten und Parks** im Umkreis von 300 Metern der Schule:

1. Le Square Mozart (Anfang der Rue Paul Déroulède),
2. Le Jardin Albert 1er (Place Masséna),
3. die Fußgängerzone hinter «Nice Etoile».

Das Alpha.b Team ist für Sie da, damit Ihr Sprachaufenthalt ein Erfolg wird. Zögern Sie nicht uns anzusprechen!



# Öffentliche Verkehrsmittel Auto, Taxi

## Bus & Tramway

Das Verkehrsunternehmen «Ligne d'Azur», 1 Rue d'Italie, hat jeden Tag von 08:00 Uhr -18:00 Uhr, außer sonntags geöffnet. Sie haben die Wahl zwischen mehreren Fahrkarten und Tarifen:

**SOLO:** 1 Fahrt - Bus oder Tramway mit Umstieg in Anschlussfahrt: **1,50 €**

**PASS:** **1 Tag:** 5 € // **7 Tage:** 15 € // **31 Tage:** 40 € für unbegrenztes Fahren mit Bus und Tramway.

**MULTI:** 10 Fahrten mit dem Bus und Tramway, ohne Begrenzung der Dauer. Anschlussfahrtmöglichkeit in den 74 Minuten nach dem ersten Abstempeln (dies darf keine Hin- und Rückfahrt sein): **10 €**

**Achtung:** All diese Fahrkarten sind ungültig für die Flughafenbuslinien 98 und 99.

## Autoverleih

Am Bahnhof SNCF, «Nice Ville», 12 Avenue Thiers, gibt es mehrere Autovermieter, sodass Sie Preise vergleichen können: Citer, EUROPCAR, HERTZ, ADA, AVIS

**Fahrrad-, Roller- und Motorradverleih**  
**Holiday Bike** - 23 Rue de Belgique - +33 4 93 16 01 62 (Fahrrad ab 15 € / Tag)  
**Nicea Location Rent** - 12 Rue de Belgique - +33 4 93 82 42 71

## Taxi

Allo Riviera Taxi 24h/24h - +33 4 93 13 78 78 - Fragen Sie immer nach dem ungefähren Preis der Strecke mit einem Beleg. Die Preise lassen sich selten diskutieren, aber man kann es versuchen!

## Verkehr

Begrenzte Geschwindigkeit innerorts liegt bei 50km/h, auf Landstraßen 90 km/h, auf der Autobahn 130 km/h. Mautgebühr auf der Autobahn, z.B.: Nice - Cannes 3 €. Maximaler Alkoholgehalt im Blut: 0,5 g, das sind 2 Gläser Wein. Sicherheitsgurt im Auto und Helm für Zweiräder sind obligatorisch.

## Flughafenbusse

**Flughafen - Gare SNCF «Nice Ville»**  
Bus N°23: 1,50 € (ca. 40 minutes)  
Bus N°99: 6 € (ca. 20 minutes)  
**Flughafen Gare SNCF «Nice Riquier»**

# Praktische Infos

**Flughafen :** [www.nice.aeroport.fr](http://www.nice.aeroport.fr)  
Informationen: 08 20 42 33 33  
Flugauskünfte: 08 92 69 55 55

**Banken :** Montags bis freitags von 08:30 - 12:00 Uhr und von 14:00 - 17:00 Uhr geöffnet.

**Wechselstuben:** Geldwechsellautomaten 24h/24, place Masséna, Bank «Caisse d'épargne».

**Bibliothek und Mediathek Nizza:** Rue Biscarra, kostenlose Beratung zu Büchern, Videos, CDs.

**Buchhandlung:** La FNAC, 44 Avenue Jean Médecin - Cats Whiskers, 30 rue Lamartine (fremdsprachliche Bücher).

**Kino:** 45 Kinosäle in Nizza - Preise für Platzkarten zwischen 5 € und 10 €.

**Waschsalon:** zahlreiche Waschsalons in jedem Viertel.

## Konsulate

Österreich	+33 4 93 87 01 31
Großbritannien	+33 4 91 15 72 10
Italien	+33 4 92 14 40 90
Deutschland	+33 4 93 83 55 25
Schweden	+33 4 89 24 16 51
Schweiz	+33 6 37 16 21 84
USA	+33 4 93 88 89 55
Norwegen	+33 4 97 20 50 67
Niederlande	+33 4 93 87 52 94
Dänemark	+33 4 93 85 35 49
Finnland	+33 4 93 53 31 01
Japan	+33 4 91 16 81 81

**Korsika:** Abreise jeden Tag möglich mit Flugzeug (1 Stunde) oder mit der Fähre (4 bis 7 Stunden) via Bastia oder Ajaccio. Informationen über Fähren bei Corsica Ferries Tel. : +33 4 92 00 42 76

**Feiertage:** 1. Januar - Ostermontag - 1. Mai - 8. Mai - Christi Himmelfahrt - Pfingstmontag - 14. Juli - 15. August - 1. November - 11. November - 25. Dezember

**Geschäfte:** Generell sind die Geschäfte von 09:00 bis 12:00 Uhr und von 14:00 bis 19:00 Uhr geöffnet, die großen Einkaufshallen bis 21:00 Uhr, einschließlich samstags.

Sie können auch einige Lebensmittelprodukte und anderes an den Tankstellen ‚Mobil‘ und ‚Shell‘ finden, die in Nizza rund um die Uhr geöffnet sind (Bd Jean Jaurès, 300 m vom Place Masséna).

**Touristeninformation:** Gare SNCF ‚Nice Ville‘ und 5 Promenade des Anglais.

**Parfümerien:** Es gibt zahlreiche Parfümerien in Nizza, aber sollten Sie nicht wissen, wo Sie hingehen können: Rose de France, 32 Rue Hôtel des Postes oder Séphora in Nice Etoile und in den Galeries Lafayette auf der Avenue Jean Médecin.

**Konditoreien:** Zwei ganz nach unserem Geschmack...

- Pâtisserie Lac - 49 Rue Gioffredo
- Le Vanillier - 7 avenue Auber

**Weinverkauf:** *Nicolas* - 23 Avenue Jean Médecin. *Amour Vinum* - 24 Rue Alphonse Karr. Und viele mehr...

**Polizei :** Commissariat Central, 1 Av Maréchal Foch, Tél. : +33 4 92 17 22 22

**Sports :** Tennis, Golf, Ski, Canyoning, Squash, Fitness, Tanz, ... Mehr Informa-

tionen erhalten Sie bei dem Verantwortlichen der schulischen Aktivitäten.

**Handys:** Die größten Netze in Frankreich sind: ‚SFR‘ und ‚Bouygues‘, zu finden im Einkaufszentrum Nice Etoile, und auch ‚Orange‘ au 39 Avenue Jean Médecin.

**Notfall:**

- Feuerwehr Tel. : 18
- Polizei Tel. : 17
- Notarzt Tel. : 15
- SOS médecin Tel. : +33 4 93 85 01 01
- SOS von Ihrem Handy : 112

**Diebstahl:** Respektieren Sie einige grundlegende Sicherheitsregeln:

- Schließen Sie Ihre Handtaschen und hüten Sie sich vor Taschendieben.
- Tragen Sie keine großen Mengen an Geld, Reiseschecks, Schmuck mit sich.
- Wenn Sie Ihre Bankkarte benutzen, verdecken Sie die Tastatur, um Ihren Code einzutippen. Seien Sie achtsam beim Entnehmen von Bargeld an einem Automaten.
- Lassen Sie Handy, Tasche, Schlüssel oder andere Sachen nie unbeaufsichtigt.
- Fahren Sie im Auto mit geschlossenen Türen und lassen Sie nie Gegenstände oder Kleidungsstücke sichtbar im Auto.

**A.I.D.S.:**

Immer Kondome benutzen!



# Unternehmungen

## In Nizza

Ich weiß nicht wie es Dir geht,  
aber ich liebe...

- Im Park des Schlosshügels spazieren zu gehen.
- Die Düfte des Blumenmarktes auf dem „Cours Saleya“ einzusatmen
- Das „Musée Matisse“ und „Les Arènes Romaines“ in dem Stadtviertel Cimiez zu besichtigen.
- Die „Nouvelle Bibliothèque“ in Form eines Kopfes zu betrachten und zu besuchen.
- „Socca“ oder „Pissaladière“ in der Altstadt zu genießen.
- Von der Hafenseite bis zum Flughafen mit Inlinern oder dem Fahrrad entlang zu fahren.
- Einen Pastis in einer Bar zu kosten und die französische Lebensart zu genießen.
- Die „Petits Farcis“ und „Socca“ mit einem Glas Wein bei René Socca zu probieren.
- „Le Marché de la Libération“... Fisch, Obst & Gemüse, Gewürze...
- An dem Kanal „Gairaut“ zu joggen.
- Den Floh- und Antiquitätenmarkt, montags auf dem „Cours Saleya“.
- Im „Parc Phoenix“ zu picknicken - Mich am Wasserfall des Schlosses zu erfrischen und die exotischen Blumen zu bewundern.
- Meine Hausaufgaben bei einem Glas auf dem „Place Rossetti“ zu erledigen.
- Mit Freunden im Park „L'Oliveraie de Cimiez“ Fußball zu spielen.
- Meeresfrüchte im „Café de Turin“ am „Place Garibaldi“ zu essen.
- Die Oper am Abend einer Generalprobe für wenig Geld zu besuchen.
- Am Abend in einem Pub der Altstadt etwas zu trinken, im Wayne's oder anderswo.
- Den Abend im „Café-théâtre“ der „Bar des oiseaux“ in der Altstadt Nizzas zu verbringen.
- Den Boulespielern beim Diskutieren jeden Punktes ihrer Partie zuzuhören.
- Mit der Buslinie 14 zur Spitze des „Mont Boron“ zu fahren und den fantastischen Blick über Nizza und Villefranche zu genießen.
- Mich in dem Geschäft „Fnac“ vor das Comicregal zu setzen und meine Seele baumeln zu lassen.
- Die Architektur der verwunderlichen Gebäude Nizzas anzusehen.
- Und schließlich meinen Freunden von den schönen Erlebnissen bei Alpha.b zu berichten.
- Teilt Eure Fotos mit uns ! Auf Instagram oder Facebook #alphab #ilovenice

# Nizza

Die Stadt, von den Griechen im 4. Jh. v. Chr. gegründet, war ein Handelshaus und trug den Namen Nikaia. Später, 1. Jh. V. Chr., erbauten die Römer eine Stadt über dem heutigen Hügel von Cimiez und gaben ihr den Namen Cemenelum. Während 10 Jahrhunderten lernte die Stadt Schlachten und Eroberungen verschiedener Grafen kennen. Erst im 14. Jh. fand sie Stabilität unter dem Haus der Savoie (jetziger Teil Italiens), mit dem sie bis 1860, das Jahr der Angliederung Nizzas an Frankreich durch den Turiner Vertrag zwischen Napoléon III und Victor Emanuel II, verbunden war.

In 3 Zahlen:

5. grösste Stadt Frankreichs // 2. Flughafen Frankreichs // 450 000 Einwohner

## Um Nizza

**Monaco...** mit dem Zug: 20 Minuten.

Fürstliche Stadt, das berühmte Casino, der Palast, die Hotels und Läden... der pure Luxus. Es gibt außerdem ein super Meereskundemuseum, prächtige Gärten, der „Grand Prix de Formule 1 de Monaco“... einfach sehenswert!

**Cannes...** mit dem Zug: 30 Minuten. Die

Filmstadt im Mai und ein Sandstrand (zwischen privaten Stränden) und gleich gegenüber liegen die Inseln von „Lérins“ und die Eiserne Maske, erreichbar in 20 Minuten mit dem Boot... sehr authentisch!

**Antibes...** mit dem Zug: 15 Minuten.

Die Altstadt und das Picassomuseum sind definitiv einen Besuch wert!

**Villefranche...** mit dem Zug: 10 Minuten. Ein kleines Wunder! Die Gassen,

die Kapelle Cocteau, der kleine Hafen, die Restaurants, mit den Füßen im Wasser, der kleine Strand, schön!

**Grasse...** mit dem Bus: 45 Minuten.

Berühmt für seine Düfte und Parfums und bietet berauschende Spaziergänge!

**Saint Paul de Vence...** mit dem Bus:

35 Minuten. Ein kleines, nur wenig touristisches, aber malerisches Dorf. Das „Musée Fondation Maeght“: Miro, Chagall, Matisse, um nur einige zu nennen. Kurz gesagt: Man unterliegt sehr schnell dem Scharm dieses besonderen Ortes!

**Eze...** mit dem Bus: 30 Minuten. Eze

ist ein wunderschönes, kleines Dorf zwischen Nizza und Monaco, mit der Parfümerie Fragonard und einem unglaublichen Blick über die Küste... einfach traumhaft!

**Saint Tropez...** mit dem Boot oder dem

Bus: 2 Std. 30. Das Beste vom „Jet Set“... Sehen und gesehen werden! Die weltberühmte Stadt ist einen Ausflug auf jeden Fall wert.

**Korsika...** mit dem Boot: 2 Std. 30

(NGV). Einfach nur Traumhaft! Natur und Wildnis, Strände, Landschaften,... ein toller Wochenendausflug!

**Italien - Vintimiglia...** mit dem Zug: 35

Minuten. Der Freitagsmarkt ist sehr schön zu sehen.

# F.A.Q.

## Reise und Ankunft in Nizza

### Benötige ich ein Visum für die Einreise nach Frankreich?

Staatsangehörige der Europäischen Union benötigen kein Visum. Spezielle Abkommen ermöglichen teilweise auch Angehörigen anderer Staaten einen bis zu 3 monatigen Aufenthalt ohne Visum. Genaue Informationen finden Sie unter: <http://www.diplomatie.fr/venir/visas/>

### Benötige ich spezielle Kleidung oder andere Sachen für meinen Aufenthalt?

Sie können alles was sie brauchen in Nizza kaufen. Was Ihre Garderobe anbetrifft, hier ein paar Informationen zum Klima: im Winter liegen die Temperaturen zwischen 11 und 15°C, im Frühling, im Herbst zwischen 16 und 22°C und im Sommer zwischen 23 und 30°C. Stromstärke für elektronische Geräte ist 220/240 Volt.

### Was muss ich bei Anreise mit dem Auto oder Motorrad beachten?

- Wir fahren auf der rechten Seite, und Geschwindigkeitsbegrenzungen sind wie folgt: 110 km/h auf der Autobahn und 50 km/h in der Stadt.
- Der Alkoholspiegel im Blut darf 0,5 g nicht überschreiten, was ungefähr 2 Gläsern Wein entspricht.
- Anschnallpflicht gilt sowohl auf Vorder- als auch auf Rücksitzen.

- Beim Autofahren darf kein Handy benutzt werden.
- Für Motorradfahrer gilt Helmpflicht sowie die Benutzung von Fahrtlicht.
- Befestigen Sie Ihr Motorrad oder Fahrrad immer an einer sicheren Stelle, und benutzen Sie ein diebstahlsicheres Schloss.
- Lassen Sie nie persönliche Sachen (Tasche, Jacke ...) oder Wertsachen im Auto.

### Wieviel Geld benötige ich?

Die Währung in Frankreich ist der Euro. Hier einige Preise, um Ihnen einen Einblick in Ihr benötigtes Budget zu geben...

1 Tasse Kaffee: 1,80 € // 1 Cola: 3 € // 1 Pizza: 9,50 € // 1 Sandwich: 4,20 € // 1 Mittagessen: 12 € // Discoeintritt + Getränk: 20€ // Leihwagen für ein Wochenende: 100 € // 1 Kinoeintritt: 10 € // 1 Eintritt ins Museum: zwischen 2 und 5 € // 1 Busticket 1,50 €.

### Welches Netz für mein Handy?

90% des Gebietes in Frankreich sind von den 4 größten Anbieter in Frankreichs gedeckt: Orange - SFR - Bouygues - Free.

## Leben in Nizza

### Ist Nizza teuer?

Nizza jedoch auch nicht teurer als jede andere vergleichbare Stadt in Europa. Wie in allen viel besuchten Städten gilt es natürlich die „Touristenfallen“ zu meiden. In einem Café an der Strandpromenade oder in der Fußgängerzone bezahlt man 30%

bis 70% mehr als im Café an der Ecke. Das gleiche gilt auch für Restaurants oder Pubs. Die „Location“, die gerade in Mode ist, hat natürlich auch ihren Preis.

### Was mache ich wenn ich krank bin?

Sollte Ihr Gesundheitszustand den Transport in einem Krankenwagen erfordern, rufen sie die Nummer 18 oder 15 an.

Für andere Fälle, können Sie auch einen Hausarzt anrufen (24h/24h):

- S.O.S. Médecins - Tel.: +33 4 93 85 01 01
- Médecins de garde - Tel.: +33 4 93 53 03 03 Notfallapotheken (greffent von 19:00 Uhr bis 8:30 Uhr, 7 Tage die Woche)
- Pharmacie Masséna - 7 Rue Masséna, Nice - Tel.: +33 4 93 87 7 94
- Pharmacie Riviera - 66 Avenue Jean Médecin, Nice - Tel.: +33 4 93 62 54 44

Das Formular E111 ist bei der Krankenkasse vorzulegen: C.P.A.M. - Relations Internationales - Tel. +33 4 92 09 42 64

### Mein Konsulat?

Alle Informationen erhalten Sie beim „Secrétariat Général du Corps Consulaire des Alpes - Maritimes“ in Nizza. Tel.: +33 4 93 88 01 49 oder [www.nice-coteazur.org](http://www.nice-coteazur.org)

### Ist Nizza eine gefährliche Stadt?

Nizza ist nicht gefährlicher als andere große und touristische Städte. Man sollte sich vor allem vor Taschendieben in Acht nehmen, besonders an öffentlichen Orten, wie Geschäften, Strände, Restaurants, etc. Wir empfehlen unseren Kursteilnehmern nachts begleitet nach Hause zu gehen und/oder den Bus zu nehmen (letzter Nachtbus ist um 1:30 Uhr) oder ein Taxi. Fragen Sie vorher nach dem Preis, er sollte nicht teurer als 15 € sein.

**Polizei?** Rufnummer 17!

Oder kontaktieren sie das Hauptkommissariat von Nizza: 1 Avenue Maréchal Foch,

Nice - Tel.: +33 4 92 17 22 22

### Wann schließen Geschäfte und Banken?

In der Regel sind Geschäfte von 9:00 Uhr bis 19:00 Uhr geöffnet (auch samstags). Banken, Post und Ämter öffnen um 8:30 Uhr und schließen um 16:00 Uhr.

### Wie und um welche Uhrzeit komme ich am 1. Tag zur Schule?

Am ersten Vormittag findet der Einstufungstest statt, für den Sie um 9:00 Uhr erwartet werden. In den Unterlagen, die wir Ihnen mit Ihrer Anmeldebestätigung zusenden, finden Sie alle Angaben über Ihren Weg zur Schule. Sollten Sie Zweifel haben, zögern Sie nicht bei Ihrer Gastfamilie oder Residenz nachzufragen. Man wird Sie gerne beraten. Beide Schulzentren sind leicht mit dem Bus oder auch zu Fuß zu erreichen.

### Kann ich das Kursniveau wechseln?

Ja, dies ist möglich, wenn Sie denken, dass Sie nicht in das richtige Kursniveau eingestuft wurden. In diesem Fall sprechen Sie bitte mit Ihrem Lehrer, dem pädagogischen Leiter oder mit unserem Direktor Pascal, der selbst über 10 Jahre Französisch als Fremdsprache unterrichtet hat.

### Kann ich eine Rückerstattung erwarten, falls ich meinen Kurs frühzeitig abbreche?

Verstehen Sie bitte, dass Ihr Platz für die Gesamtdauer der von Ihnen gewählten Kurslänge reserviert ist. Bei vorzeitiger Abreise ist daher die Gesamtkurssumme zu zahlen.

### Was muss ich für den Unterricht mitbringen?

Papier und einen Stift! Ein Wörterbuch ist zu empfehlen.

Alles weitere erhalten Sie in der Schule: Grammatikbuch, Übungen, Kopien\*, Zeitungsartikel, etc... \*(Alpha.b zahlt ein Copyright an C.F.C - Centre Français d'Ex-

plotation du Droit de Copie). Sie können auch Ihren Laptop mitbringen und sich in der Schule kostenlos an WIFI anschließen.

#### **Gibt es Hausaufgaben?**

Die Lehrer geben gewöhnlich eine kleine Hausaufgabe für den nächsten Tag. Auf Anfrage, stellen Sie Ihnen auch gerne weiteres Übungsmaterial zusammen.

### **Meine Unterkunft**

#### **Wie komme ich zu meiner Unterkunft?**

Bei Unterkunft in einer Gastfamilie, bieten unsere Familien bei Ankunft einen kostenlosen Transfer an. **Achtung:** kein Transfer zwischen 22:00 Uhr und 8:00. Erst einmal in Nizza angekommen, ist es sehr einfach zu den anderen Unterkünften zu gelangen: Bei Ankunft am Flughafen, geht es am schnellsten mit dem Taxi, welches Sie in 20 Minuten für 35 bis 40 € zu Ihrer Unterkunft bringt. Preisgünstiger ist der Flughafenbus, eine direkte Linie (Nr. 98 oder 99), die circa 35 Minuten bis zum Stadtzentrum benötigt (Preis: 6 €). Bei Ankunft am Bahnhof, nehmen Sie entweder den Bus (1,50€) oder ein Taxi (ca. 15€) und sind jeweils weniger als 20 Minuten in Ihrer Unterkunft. Für alle Unterkunfts-kategorien benötigen wir Ihren Ankunftsort- und Zeit, Flug- oder Zugnummer, bis spätestens 3 Tage vor Ankunft, um Ihren Transfer bzw. Ihre Aufnahme in der Unterkunft zu organisieren. (Alle Informationen erhalten Sie ausführlich mit der Bestätigung Ihrer Buchung). Falls Sie ein Taxi reservieren möchten, können Sie entweder das Taxiunternehmen „Taxi Riviera“ unter der Telefonnummer +33 4 93 13 78 78 anrufen oder uns am Sprachinstitut direkt kontaktieren.

#### **Gibt es in meiner Gastfamilie ein Mittagessen?**

Nein, und es ist vertraglich auch nicht vorgesehen, dass Teilnehmer die Küche der Gastfamilien benutzen. In der Schule finden Sie jedoch Getränkeautomaten und in unmittelbarer Nachbarschaft finden Sie Snackbars, Restaurants und Bäckereien in denen Sie sich mittags für 5 bis 15 € beköstigen können.

#### **Frühstückt meine Gastfamilie mit mir?**

Einige Gastfamilien können nicht mit dem Sprachschüler frühstücken, da sie Verpflichtungen (wie Arbeit, Kinder, etc...) haben. Das Abendessen wird jedoch mit der Gastfamilie eingenommen.

#### **Wann erhalte ich die Informationen über meine Gastfamilie ?**

Sie erhalten alle Informationen über Ihre Gastfamilie vor Ihrer Anreise in Nizza (Beschreibung, Telefonnummer, Adresse, Mail). Gerne können Sie schon vor Anreise kontakt mit Ihrer Gastfamilie aufnehmen.

#### **Kann ich Freunde oder Familienangehörige in meine Gastfamilie einladen?**

Das kann nur Ihre Gastfamilie oder Ihr französischer Gastgeber entscheiden. Einige sind nicht bereit, andere werden es problemlos akzeptieren oder aber eine finanzielle Entschädigung erwarten. Sprechen Sie auf jeden Fall mit Ihrer Gastfamilie über Ihre Pläne.

#### **Kann ich meine Gastfamilie / meinen franz. Gastgeber wechseln?**

Ihre Unterkunft ist für die Gesamtdauer des von Ihnen in Ihrer Anmeldung angegebenen Aufenthalts gebucht. Ein Unterkunftswechsel sollte immer gut überlegt und begründet sein.

Zögern Sie nicht unsere Unterkunftsbeauftragte im Sekretariat anzusprechen.

#### **Kann ich eine Rückerstattung erwarten, falls ich vorzeitig abreise?**

Ihre Unterkunft ist für den Zeitraum reserviert, den Sie in Ihrem Anmeldeformular angegeben haben. Unabhängig vom gewählten Unterkunftstyp kann bei vorzeitiger Abreise keine Rückerstattung erfolgen.

#### **WLAN ?**

Alle unsere Gastfamilien haben WLAN, welches Sie gratis benutzen können.

#### **Wäscht meine Gastfamilie meine Kleidung?**

Wäsche ist im Unterkunftsvertrag nicht vorgesehen. Viele Gastfamilien werden es Ihnen aber dennoch anbieten - einige kostenlos, andere gegen finanzielle Beteiligung. In jedem Stadtviertel werden Sie aber auch Waschsaloons finden. Für Minderjährige Teilnehmer ist eine Maschine pro Woche für Aufenthalte ab 2 Wochen inbegriffen und die Gastfamilie kümmert sich gratis um die Wäsche.

#### **Wer reinigt mein Zimmer?**

Wenn Sie in einer Gastfamilie leben, dann räumt jeder täglich sein Zimmer auf, damit die Gastmutter (oder auch der Gastvater) problemlos staubsaugen oder wischen kann. Ihre Hilfe ist natürlich jederzeit gerne willkommen! Wenn Sie mit einem franz. Gastgeber, sprich mit Selbstverpflegung leben, dann reinigen Sie Ihr Zimmer selbst und auch die Gemeinschaftsräume wie Küche und Bad nach deren Benutzung. Reinigungsutensilien werden von Ihrem Gastgeber zur Verfügung gestellt.

#### **Kann ich als Vegetarier, Veganer oder mit glutenfreier Ernährung in einer Gastfamilie wohnen ?**

Wir achten sehr genau auf alle Anfragen um eine Gastfamilie auszuwählen.

Wir haben regelmässig Schüler die Vegetarier oder Veganer sind, oder aber eine glutenfreie Ernährung benötigen. Unsere Gastfamilien sind offen für unterschiedliche Ernährungsweisen. Geben Sie bei Ihrer Anmeldung alle Informationen zu Ihren Nahrungsalergien und/oder Ihrer spezifischen Ernährung an. Wir können Sie dann problemlos in eine Gastfamilie mit Halbpension buchen. Für Fragen steht unser Team jederzeit gerne zur Verfügung.

# « APP » alpha.b

Die Alpha.b App ermöglicht Ihnen mit einem Klick und egal wo Sie gerade sind, an viele nützliche und praktischen Informationen über Ihren Aufenthalt in unserer Sprachschule zu kommen.

Möchten Sie wissen wann und wo genau Ihr Unterricht stattfindet?

Schauen Sie nach auf Ihren Stundenplan.

Sie kennen die Adresse und Kontaktdaten Ihrer Unterkunft nicht auswendig?

Greifen Sie jeder Zeit darauf zu.

Diese und viele andere Informationen stehen Ihnen jeder Zeit zur Verfügung. Sie können die Alpha.b App gratis im App- oder Playstore herunterladen.

Sie können die Alpha.b App gratis im App- oder Playstore herunterladen.

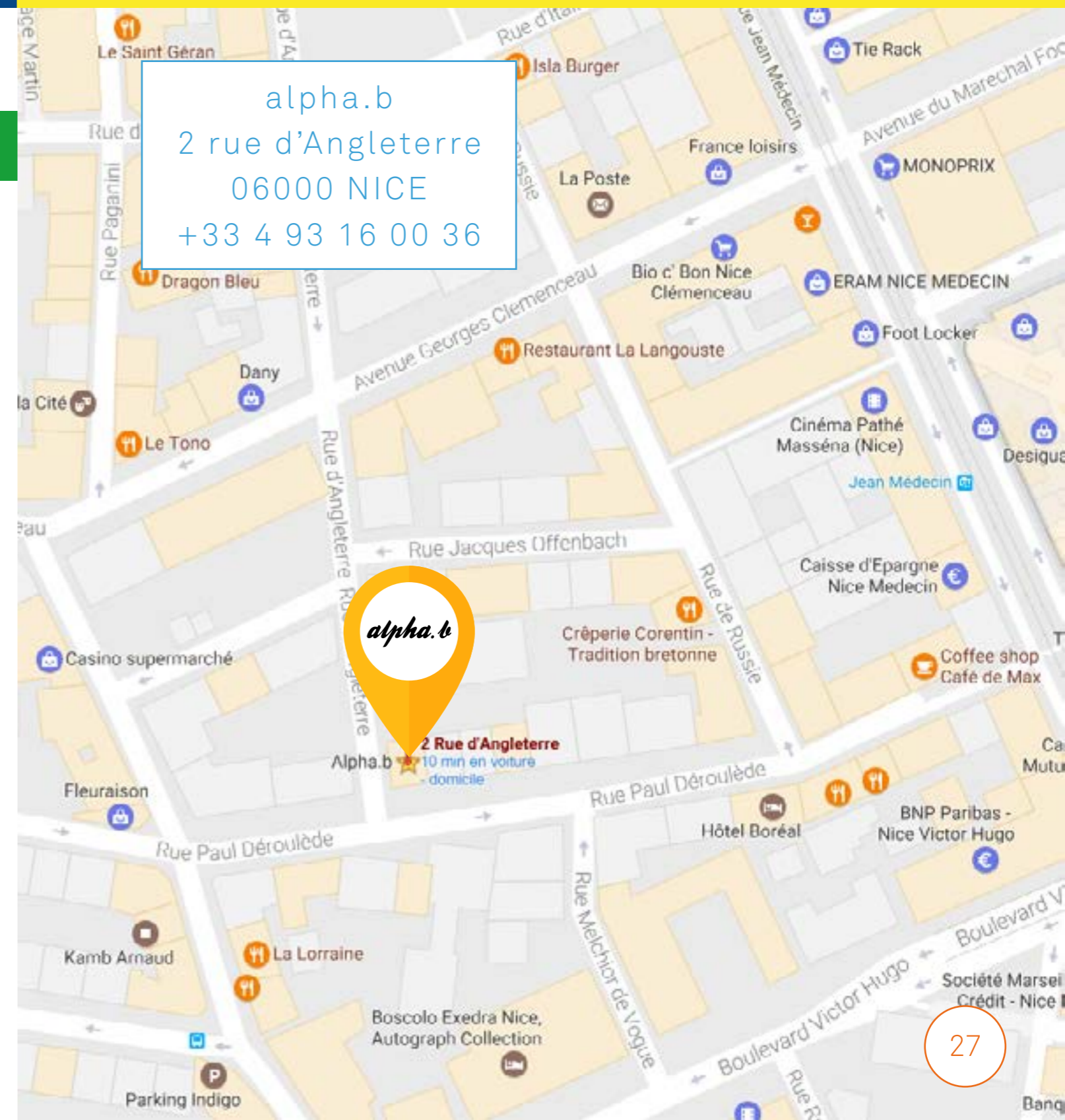
Tippen Sie in die Suchmaschine ein:  
*alpha.b French*



Sobald Sie die App auf Ihrem Handy installieren, können Sie sich ganz einfach mit den von uns zugeschickten Logindaten einloggen.



# Lageplan

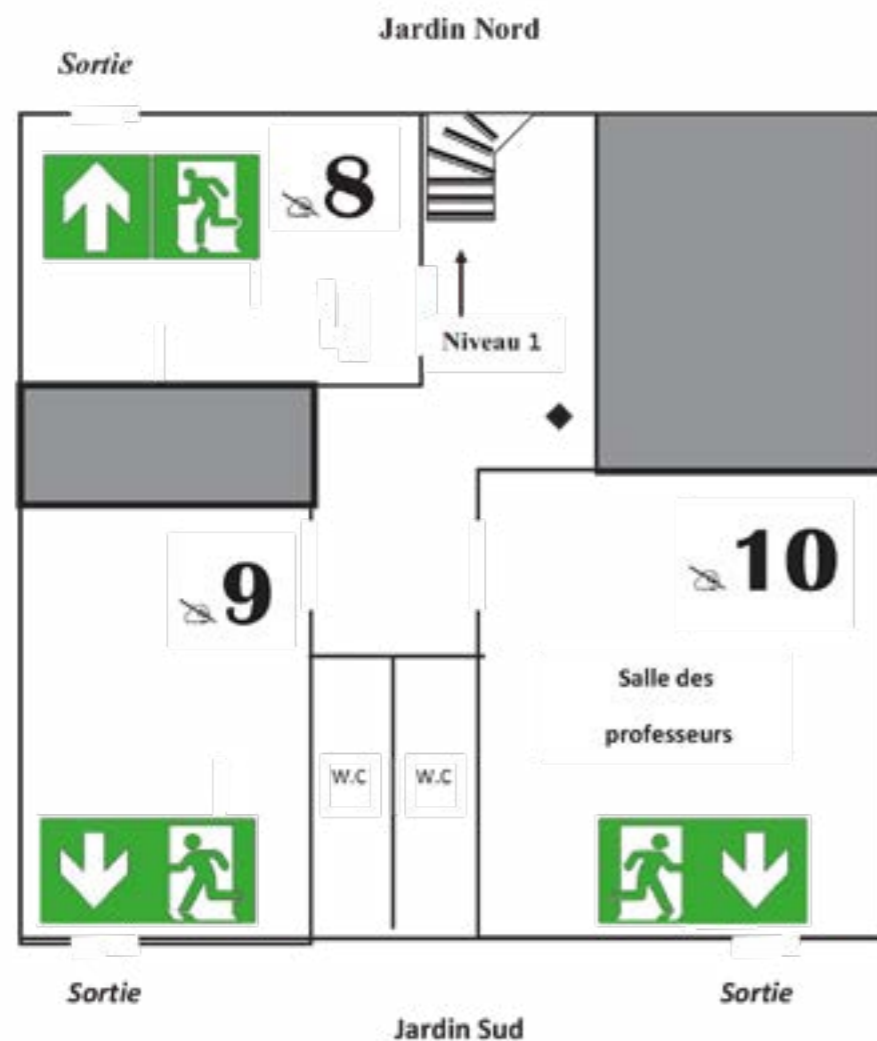


# Sicherheitsmaßnahmen

## Notausgang und Evakuationspläne

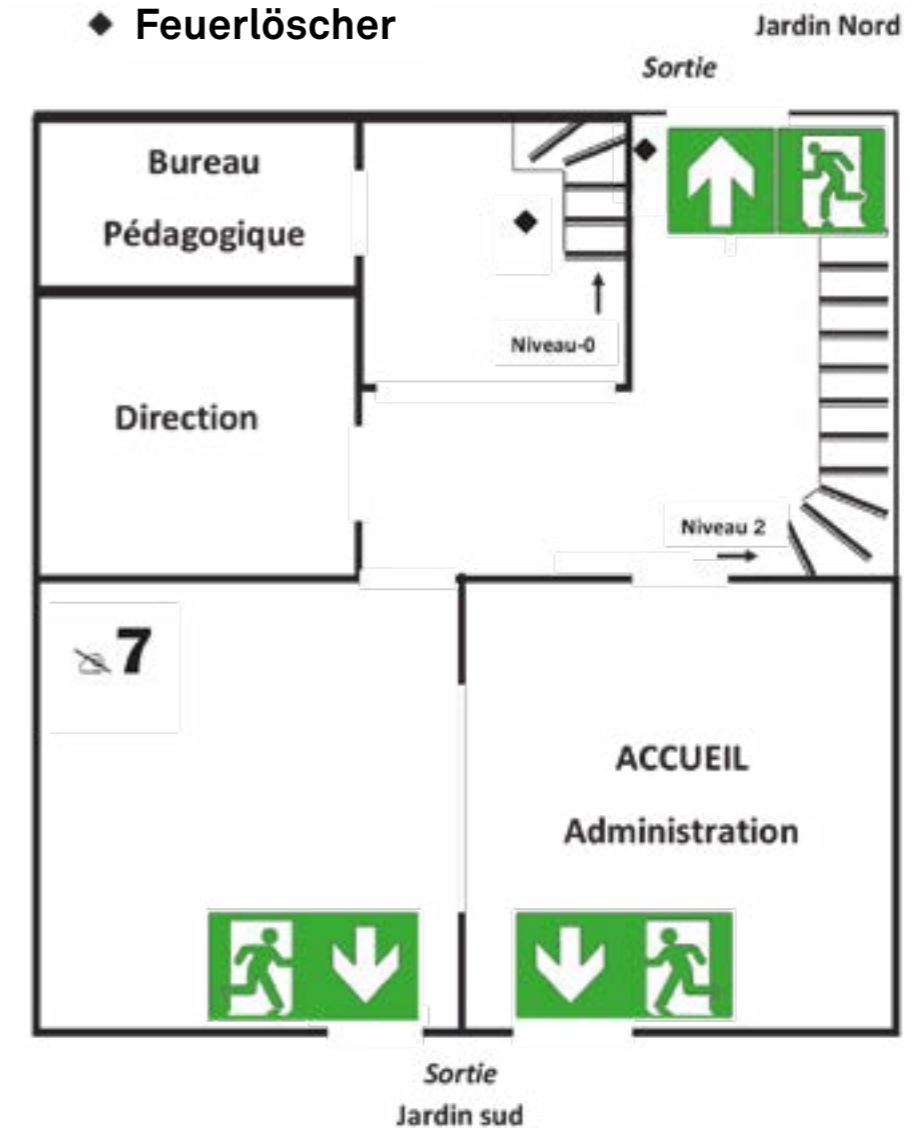
### Etage 0

#### ◆ Feuerlöscher



### Etage 1

#### ◆ Feuerlöscher



#### Verhaltensregeln bei Feueralarm

Im Falle eines Feueralarms, muss sich jeder gemäß den Anweisungen auf den Evakuierungsplänen verhalten.

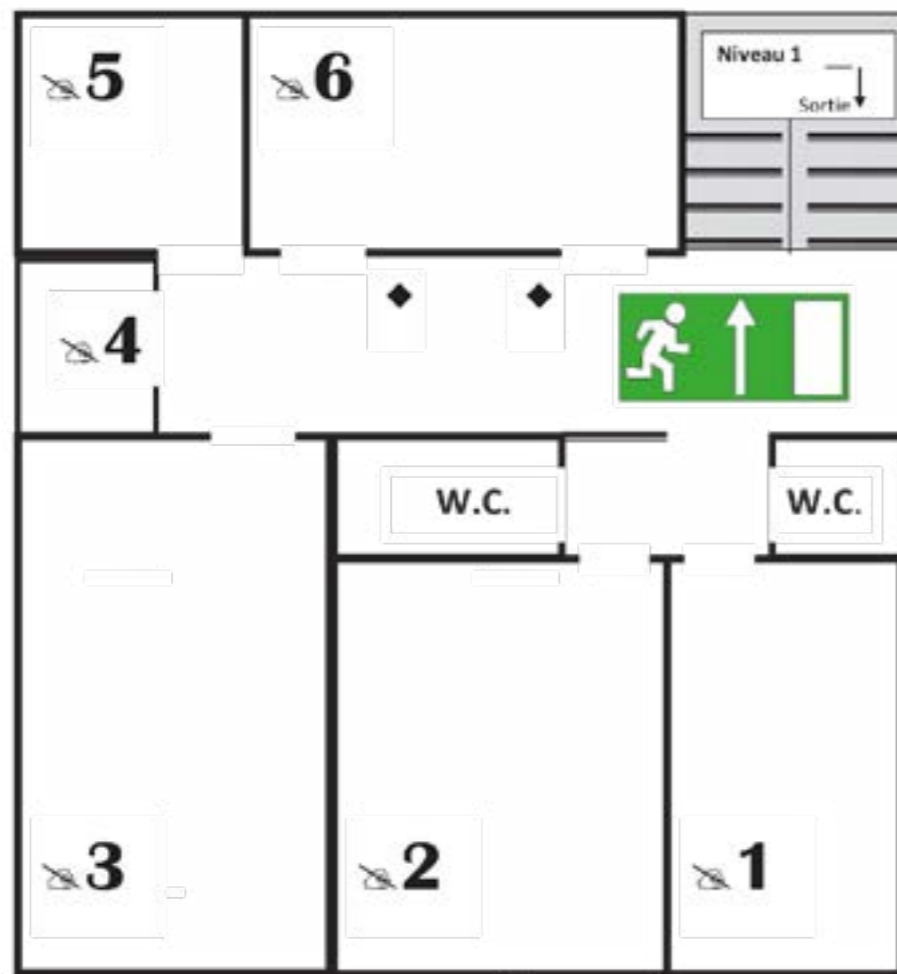
Alle Notausgänge sind gekennzeichnet. Verwaltungspersonal und Lehrer sind für die Schüler im Alarmfall verantwortlich und müssen sich zu den verschiedenen Sammelstellen bewegen. Es ist sehr wichtig ihnen zuzuhören und den Anweisung zu folgen.

#### Sobald das Alarmsignal zu hören ist oder auf Befehl des Lehrers

- Ruhe bewahren
- Alle persönlichen Sachen vor Ort lassen
- Schnell den Raum verlassen und sich ohne Panik aus dem Gebäude und zur Sammelstelle bewegen (Garten vor der Schule)

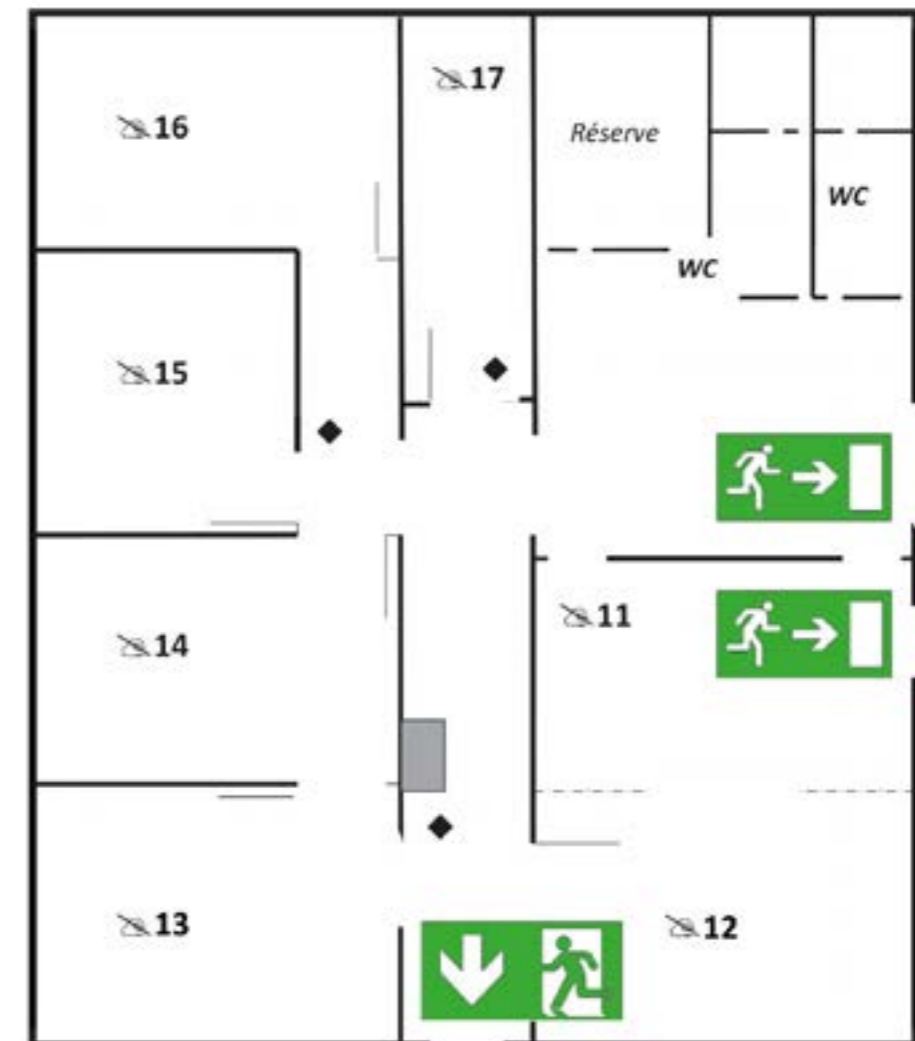
Etage 2

◆ Feuerlöscher



FORUM

◆ Feuerlöscher





# Hausregeln

## Hausregeln für alpha.b Schüler

Eine deutsche Übersetzung dieses Textes ist auf Anfrage im Sekretariat erhältlich.

On request, you can get a translation of this text into English at the reception desk.

Texte traduit en anglais ou en allemand disponible au secrétariat

### 1-HYGIENE & SICHERHEIT

Der Kursteilnehmer ist aufgefordert die Sicherheitshinweise zu beachten, die im Schulgebäude aushängen.

Der Kursteilnehmer kann die verschiedenen Serviceleistungen (Bibliothek, Videoraum, administrative Dienstleistungen...) zu den jeweils angegebenen Uhrzeiten in Anspruch nehmen.

Es gilt absolutes Rauchverbot im Schulgebäude. Darüber hinaus ist es verboten Zigarettensammel, Papier etc. im Schulgebäude oder im Garten auf den Boden zu werfen. Außer in den

Räumen 6 und 7, ist es verboten in den Klassenräumen zu essen.

Der Kursteilnehmer kann das ihm zur Verfügung stehende Material unter Aufsicht eines Büromitglieds oder Lehrers nutzen.

Es ist untersagt der Schule gehörendes Material ohne vorherige Einwilligung auszuleihen.

Der Kursteilnehmer trägt die alleinige Verantwortung für persönliche Gegenstände.

Alkoholische Getränke sind im Schulgebäude strengstens verboten.

Im Krankheitsfall oder bei Unfall hat der Kursteilnehmer unmittelbar das Sekretariat von Alpha.b zu informieren und alle nötigen Schritte in die Wege zu leiten: Kontaktieren der Versicherung, des Arbeitgebers für Arbeitnehmer, Eltern oder Angehörige. ... Im Fall eines Unfalls im Schulgebäude übernimmt Alpha.b die

Meldepflicht. Bei fehlender Information seitens des Kursteilnehmers innerhalb von 24 Stunden, übernimmt Alpha.b keinerlei Gewähr für die Meldepflicht.

## 2 - DISZIPLIN

Der Kursteilnehmer muss regelmäßig und pünktlich zum Unterricht erscheinen. Jede Abwesenheit von Minderjährigen muss entschuldigt sein.

Im Schulgebäude ist korrekte Kleidung gefragt. Der Kursteilnehmer wird gebeten die Arbeit und Konzentration eines jeden zu respektieren : keine lauten Geräusche, etc. Der Kursteilnehmer ist verpflichtet Informationen, die er während des Unterrichts von anderen Kursteilnehmern über Unternehmen oder Organisation erhalten kann, vertraulich zu behandeln.

Bei widerrechtlichen Verhalten des Kursteilnehmers gegenüber Mitarbeitern der Schule, anderen Kursteilnehmern, Gastgebern oder Gastfamilien oder bei Verstoß gegen die in dieser Ordnung festgelegten Regeln, können folgende Sanktionen angewandt werden:

- Warnung
- Ausschluss (ein bis fünf Tagen)
- Definitiver Ausschluss nach Gespräch mit dem Schuldirektor;
- Sanktionen werden vom Schuldirektor oder dessen Vertretung nach folgenden Verfahren eingeleitet :
  - Der Kursteilnehmer wird schriftlich oder mündlich zum Vorsprechen eingeladen. Bei minderjährigen Teilnehmern auch die Eltern. Vor jeder Sanktion findet eine Anhörung statt bei der, der

Kursteilnehmer sich von einer weiteren Person unterstützen lassen kann. Die Entscheidung für eine Sanktion wird schriftlich mit Begründung mitgeteilt.

Folgende Personen werden vom Schuldirektor über Sanktionen informiert:

- Der Arbeitgeber, falls der Kursteilnehmer von einem Firmentraining profitiert.
- Der Arbeitgeber oder die paritätische Einrichtung die die Kurskosten übernommen hat, falls der Kursteilnehmer von Bildungsurlaub profitiert.
- Der Kursteilnehmer, falls es sich um ein Auto-Training handelt.
- Der Kursteilnehmer und seine Eltern falls es sich um einen minderjährigen Teilnehmer handelt.

Sollte die widerrechtliche Handlung eine Straftat darstellen (Diebstahl, Gewalt, Hacking von Dokumenten oder Computerdaten), behält Alpha.b sich das Recht vor, eine Strafverfolgung vor französischen Gerichten einzuleiten.

## 3 - VERTRETUNG DER KURSTEILNEHMER

Jeder Kursteilnehmer hat die Möglichkeiten von einem Verantwortlichen des Institut Alpha.b. gehört zu werden. Er kann auf Wunsch von einer weiteren Person begleitet werden. Er kann jederzeit Verbesserungsvorschläge zur Durchführung der Kurse und den Lernbedingungen gegenüber einem Verantwortlichen anbringen.

## 4 - Reklamation

Wenn nach einem Gespräch mit einem Mitarbeiter von Alpha.b, der Teilnehmer der Meinung ist, dass die Qualität nicht seinen Ansprüchen entspricht, gibt es als letzte Möglichkeit eine Reklamation.

Um das zu machen, müssen Sie das Formular „Reklamation“, was sie im Sekretariat von Alpha.b finden, ausfüllen. Einmal ausgefüllt, muss das Formular so schnell wie möglich im Sekretariat abgegeben werden. Der Teilnehmer erhält eine Kopie des Dokuments und ein Beleg.

Die Reklamation wird in den nächsten 24 Stunden von einem 2 Mitarbeitern von Alpha.b bearbeitet. Der Mitarbeiter wird in einem Gespräch mit dem Teilnehmer über seine Beschwerden sprechen. Während dieses Gesprächs kann der Teilnehmer von einer weiteren Person begleitet werden.

In dem Gesetz n° 90 579 vom 4. Juli 1990, Artikel L. 920 - 51 des Arbeitsrechtes Dekret n°91 - 1107 vom 23. Oktober 1991, Artikel R.922 - 1 und weitere.

## IT & Datenschutzrechte

Die Verwaltung des Instituts Alpha.b behält die für die Einschreibung und erforderlichen Informationen, sowie zur Ausstellung einer Rechnung, des Studentenausweises und des Sprachzertifikats.

Die eingegangenen Informationen sind nur für den Gebrauch der oben genannten Dienstleistungen und werden nicht weitergegeben.

Gemäß des Artikels 39 und folglich dem Gesetz n°78-17 vom 6. Januar 1978, kann jede Person das Löschen der Daten bei M. Richez oder Mlle Anja Denysiuk (Direktion) beantragen.

Jeder kann aus berechtigten Gründen Widerspruch einlegen.

# Qualitätssiegel

**Mit der Wahl des Instituts Alpha.b steht Ihnen für den Erfolg Ihres Sprachaufenthaltes ein Team zur Seite. Das Institut profitiert von mehr als 20 Jahren Erfahrung im Bereich des Unterrichts von Französisch als Fremdsprache.**

## Unsere Werte:

Eine Sprache zu kennen, heißt natürlich sie zu sprechen, aber auch ihre Herkunft zu kennen, die Kultur zu teilen, in Berührung mit den Gewohnheiten eines Landes zu kommen. Ein Sprachaufenthalt ist eine Investition in sich selbst, eine neue Erfahrung welche Ihnen erlaubt eine neue Lebensweise kennenzulernen, „die französische Lebensweise“.

Von Alpha.b können Sie erwarten:

- Einen herzlichen Empfang,
- Angepasste Kurse und Qualität,
- Eine Unterkunft, welche euren Bedürfnissen entspricht,
- Ein Kulturprogramm auf Französisch, ganztätig und vielseitig,
- Eine gemütliche Atmosphäre und eine qualifizierte Bereuung, welche Ihnen bei ihren Fortschritten zur Seite steht.

## Unsere Engagements:

### Der Empfang

- Allen Personen, die sich einschreiben wollen, klare, ehrliche und aktuelle Informationen geben. Und das in Ihrer Muttersprache oder einer Sprache, die welche Sie beherrschen.
- Betreuung und Beratung der anwesenden Schüler bei Behördengängen, Ärztebesuche? etc...
- Eine freundliche Atmosphäre und ein gutes Vertrauensverhältnis pflegen.
- Jederzeit die Möglichkeit einer Reklamation oder der Bewertung der Dienstleistungen des Instituts (Bewertungsbogen und Reklamationsformular)

### Die Pädagogik

- Angebot von Kursen, welche an den Gemeinsamen Europäischen Referenzrahmen (GeR) für Sprachen angepasst sind sowie von Programmen, welche an die Erwartungen und Bedürfnisse der Teilnehmer angepasst sind.
- Beschäftigung von Lehrern, welche alle Muttersprachler sind und einen Hochschulabschluss und Erfahrung im Sprachunterricht haben.
- Einstufung der Schüler nach dem jeweiligen Niveau, in Klassen mit mindestens 10 Personen (Ausnahmen für geschlossene Gruppen)
- Angebot von angenehmen Räumlichkeiten und Ausstattungen um eine Sprache zu lernen.

### Die Unterkunft

- Den Anforderungen der Schüler, physisch und moralisch gerecht zu werden, reichen wir uns an die Europäische Norm EN 14804.

### Die Kultur

- Angebot von minimum drei Kulturveranstaltungen in der Woche und weitere verschiedene, welche zur weiteren Sprachausbildung beitragen;
- Das Angebot ist durch die einfache und aussagekräftige Information sowie durch ein gutes Preisangebot, leicht zugänglich.
- Einfacher interkultureller Austausch durch Debatten; sowie Theater- oder Restaurantbesuche

### Der Austausch

- Jedem die Möglichkeit bieten jenseits des Aufenthaltes, sich durch sozialen Medien, etc. auszutauschen

### Die Kontrolle

- Unsere Qualitätsansprüche werden regelmäßig von internationalen Regulierungsbehörden wie Label QUALITÉ Fle, EAQUALS, IALC... überprüft.  
IALC ...



alpha.b Institut Linguistique  
2, rue d'Angleterre  
06000 Nice - France



**Alphab**

T +33 4 93 16 00 36  
M office@alpha-b.fr  
www.alpha-b.fr



**alphabfrenchschool**



**alphab.acti**



**alphab\_Live**



**alphabtv**



International Association  
of Language Centres

