



GUIDE DE L'ÉTUDIANT



ALPHA-B.FR

BIENVENUE

Nous avons élaboré ce petit guide pour que la vie soit agréable lors de votre séjour à Nice et qu'il vous permette de vous familiariser plus rapidement avec votre nouvel environnement. Vous y trouverez des informations sur vos cours, votre hébergement, mais aussi des conseils de vie à Nice, des adresses pour sortir, vous distraire, visiter, pratiquer un sport ou découvrir des endroits insolites...

Sachez également que les professeurs, les animateurs et l'équipe administrative d'alpha.b sont à votre disposition pour vous aider, vous conseiller et vous informer. N'hésitez pas à faire appel à eux.

Pascal Richez, Directeur

SOMMAIRE

Coordonnées	4	En cas de problème	21
Arrivée à Nice	6	Se déplacer	22
L'hébergement	8	L'Alpha App	23
Les étudiants mineurs	11	Sortir	24
Personnes en situation d'handicap	11	F.A.Q.	26
1er jour de cours	12	Consignes de sécurité	34
Les activités	14	Règlement intérieur	38
Informations pratiques	16	Charte qualité	42



COORDONNÉES

ALPHA.B EST OUVERT DU LUNDI AU VENDREDI DE 8H30 A 16H30

Tél. : +33 (0) 4 93 16 00 36

Mail : office@alpha-b.fr

Web : www.alpha-b.fr

Facebook : [Alphab cours de français](#)

Instagram : [@alphabfrenchschool](#)

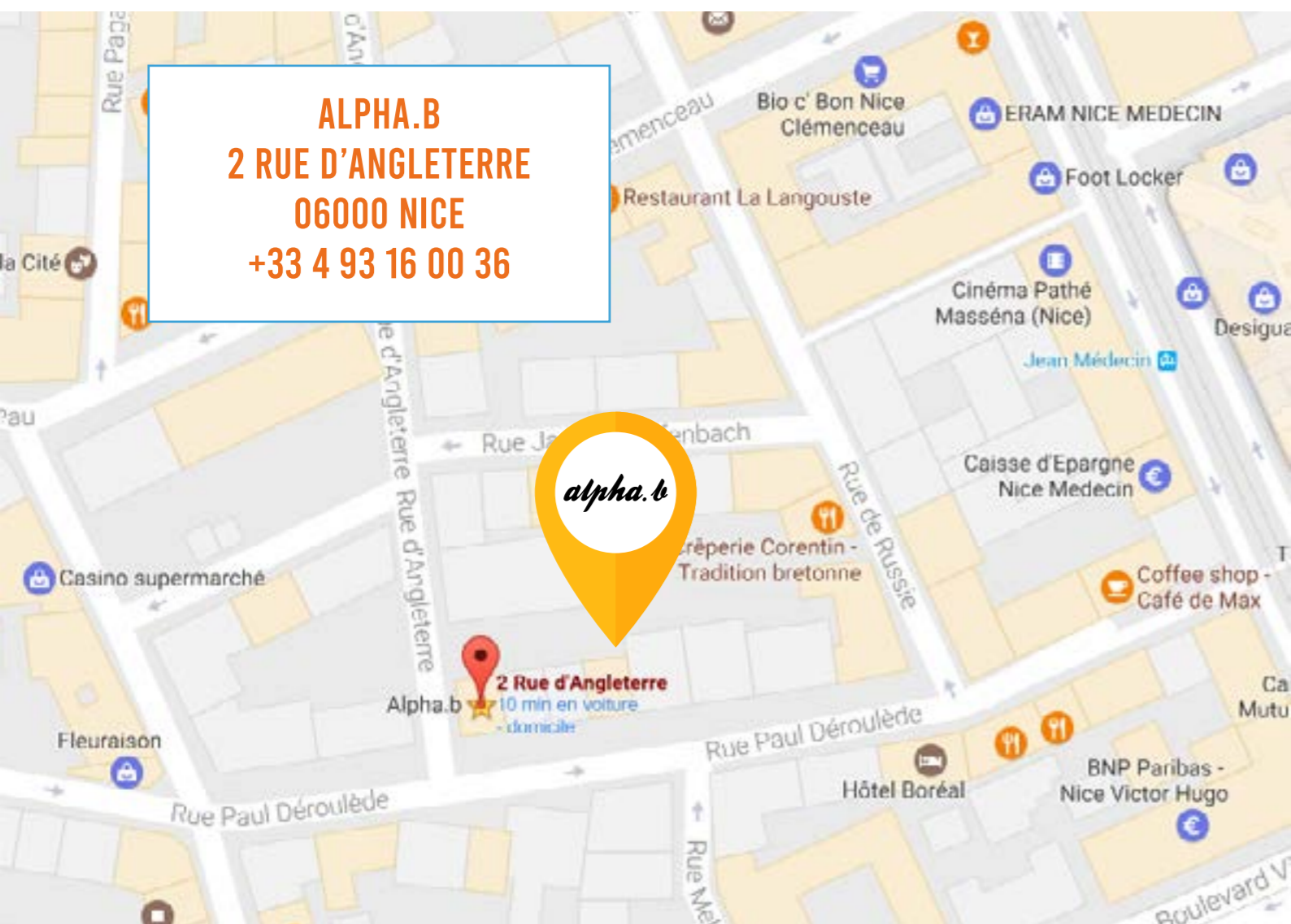
Youtube : [@alphabt](#)

Et en dehors des heures d'ouverture :

Numéro d'urgence de 16h30 à 8h30 :

+33 (0) 6 10 14 47 69

Merci d'appeler qu'en cas d'urgence



L'EQUIPE ALPHA.B

DIRECTION :



Anja Denysiuk

(français, anglais, allemand)

anja@alpha-b.fr

Pascal Richez

(français, anglais)

pascal@alpha-b.fr

ANIMATION :



Mathilde

(français, anglais)

animation@alpha-b.fr

PEDAGOGIE :



Jean-Philippe

(français, anglais, espagnol)

pedagogie@alpha-b.fr

INSCRIPTION, HEBERGEMENT ET ADMINISTRATION :

Laura (français, anglais, allemand)

laura@alpha-b.fr

Emeline (français, anglais)

office@alpha-b.fr

Camille (français, anglais)

housing@alpha-b.fr

LES PROFESSEURS

Ils sont tous diplômés de l'Université et possèdent une expérience professionnelle dans l'enseignement du français langue étrangère supérieure à 4 ans.

Jean-Philippe, Delphine, Maria, Alicja, Delphine M., Alina, Ema, Gil, Eliane, Marie Hélène...



L'ARRIVÉE À NICE

EN FAMILLE D'ACCUEIL



Si vous avez choisi un hébergement en famille d'accueil, **votre transfert à l'arrivée est inclus**. C'est votre famille d'accueil qui viendra vous chercher à l'aéroport ou à la gare de Nice, merci de nous informer de votre heure d'arrivée une semaine avant votre venue afin d'organiser votre transfert (pick-up).

Nous garantissons ce transfert entre 8h et 22h les samedis et dimanches. Votre famille d'accueil vous attendra après la douane.

En cas de problème lors de votre arrivée à l'aéroport ou à la gare, ou si vous ne pouvez pas trouver votre famille d'accueil : appelez votre famille sur son téléphone portable (le numéro se trouve sur votre confirmation d'inscription).

Si vous n'arrivez pas à les joindre, appelez notre **numéro d'urgence** : **+33 6 10 14 47 69**.

AUTRES HEBERGEMENTS

Si vous avez choisi un autre type d'hébergement... (hôtel, appartement, formule sans repas...), **Il n'y a pas de transfert inclus**. Merci toutefois de nous informer de votre heure d'arrivée une semaine avant votre venue. Vous pouvez rejoindre votre hébergement en transport public, ou vous pouvez prendre un taxi. Des taxis attendent devant l'aéroport et la gare. Si vous ne trouvez aucun taxi, vous pouvez en réserver un au : **+33 49 13 78 78 (Taxi Riviera)**. Un taxi coûte entre 35€ et 40€.

ARRIVEE A LA GARE SNCF - NICE VILLE

La Gare SNCF est proche du centre-ville. Vous pouvez marcher jusqu'à votre hébergement, prendre le tramway (1,70€) ou prendre un taxi.

ARRIVEE A L'AEROPORT

Vous avez 2 possibilités pour arriver en centre-ville : la ligne 2 du Tramway ou un taxi.

Le tramway coûte 10€ et le trajet dure environ 25 minutes pour arriver en centre-ville.

Pour les arrivées tardives, vérifiez que le tramway circule encore.

Pour plus d'informations : www.lignesdazur.com

VOUS AVEZ RESERVE VOTRE TRANSFERT EN TAXI AUPRES DE NOUS ?

Un chauffeur de taxi vous attendra après la douane avec une affiche portant votre nom

En cas de problème, contactez la **compagnie de taxi** : **+33 6 22 12 54 46** (Blue Azur International)

L'HÉBERGEMENT

EN FAMILLE D'ACCUEIL

JE VIS CHEZ UNE FAMILLE FRANÇAISE, AVEC REPAS

Vous aurez ainsi la possibilité de découvrir et de partager le mode de vie des Français et d'enrichir vos connaissances en langue.

Nos familles d'accueil se sont engagées auprès de notre Institut pour :

- vous accueillir dans les meilleures conditions.
- vous intégrer à la vie familiale au maximum.
- vous aider dans votre progression en langue française.
- vous offrir des petits déjeuners à la française, ou continentaux.
- vous offrir la demi-pension le soir (entre 19h et 20h30).
- vous fournir les draps, le linge de toilette et les changer toutes les semaines.
- mettre à votre disposition les clés de l'appartement.

Mais attention :

Les familles ne sont pas obligées de vous proposer un repas le samedi et le dimanche midi. Les petits-déjeuners français sont composés de : thé, café, lait ou chocolat avec du pain, des biscottes et du beurre, de la confiture, des céréales, un yaourt.

Prévenez votre famille si vous décidez de ne pas prendre un repas. Aucun repas ne sera remboursé.

Les familles ne sont pas « vos domestiques ». Vous devez ranger votre chambre, faire votre lit et éteindre les lumières.

Les familles n'ont pas à vous limiter sur la nourriture, les douches ou les bains (à vous de ne pas en abuser, vous n'êtes pas seul...).

Vous êtes libre de sortir et de rentrer aux heures que vous désirez. Pour les mineurs (moins de 18 ans) la famille française est chargée de faire respecter strictement les heures d'autorisation de sortie précisées par les parents. La loi française étant sévère à ce sujet, tout étudiant mineur qui ne respectera pas les horaires de sortie sera expulsé des cours et de la famille d'accueil sans aucun remboursement.

- mettre à votre disposition une chambre propre et confortable
- vous fournir les draps et les changer toutes les semaines.
- mettre à votre disposition les clés de l'appartement.
- vous laisser la possibilité d'utiliser la cuisine.

AUTRES HEBERGEMENTS

JE VIS CHEZ UN HÔTE FRANÇAIS, SANS REPAS

Nos hôtes se sont engagés auprès de notre Institut pour :

- vous accueillir dans les meilleures conditions.
- vous aider dans votre progression en français dans la mesure de leur disponibilité.
- vous aider à vous intégrer dans votre vie en France.



Mais attention :

- La préparation et l'achat de vos repas sont à votre charge, mais vous pouvez aussi envisager de partager.
- Cette formule conviviale, se veut souple et équitable pour chacun. Aussi, il est normal de participer aux tâches ménagères des parties communes que vous utilisez (cuisine, salle de bains, toilettes), le ménage de votre chambre est sous votre entière responsabilité. Nous vous demandons également de laisser votre chambre dans le même état de propreté et de rangement que le jour de votre arrivée.
- Les hôtes n'ont pas à vous limiter sur les douches ou les bains (à vous de ne pas en abuser, vous n'êtes pas seul...). C'est valable en famille ou chez un hôte.
- Leur téléphone n'est pas à votre disposition, sauf pour recevoir des appels ou pour les urgences. Si vous avez un téléphone portable donnez votre numéro à votre famille d'accueil, votre hôte... cela peut-être utile !
- Après 22h00, faites attention à ne pas faire de bruit, ne réveillez pas vos hôtes français et respectez les voisins.

- Sans son accord, vous n'avez pas le droit d'amener chez votre hôte français un(e) inconnu(e) ni même des amis.
- Pour laver votre linge vous disposez de laveries automatiques dans chaque quartier. Pour le repassage votre hôte peut vous prêter le nécessaire.
- En cas de vol ou de perte des clés de votre hébergement, vous devrez payer le changement des serrures des portes.
- Vous êtes responsables de ce que vous détériorez ou cassez. Le prix des réparations est totalement à votre charge ou à la charge de votre assurance.
- Si vous souhaitez prolonger votre séjour, veuillez en discuter en premier avec le secrétariat de l'école.
- Enfin, pour tout manquement aux règles élémentaires de savoir vivre, l'administration d'alpha.b se réserve le droit de prendre les mesures qui s'imposeront sans qu'une des deux parties puisse en faire appel.

Tout problème concernant votre hébergement doit être immédiatement signalé au secrétariat d'alpha.b. Toute réclamation tardive, à la fin ou après votre séjour n'est pas recevable. Merci de votre compréhension et n'hésitez pas à contacter personnellement le directeur.

LES ÉTUDIANTS MINEURS

Pour toute personne mineure, les parents remplissent également à l'inscription de leur enfant le formulaire de santé et de décharge.

Ainsi, les parents doivent savoir qu'alpha.b est une école de langue respectant la norme européenne EN 14804 en matière d'accueil d'adultes et de mineurs et qu'elle ne peut nullement être assimilée à une colonie de vacances ou à un campus pour mineur.

De fait, Alpha.b ou ses dirigeants ne peuvent être tenus responsables des agissements du mineur en dehors des horaires de cours et des activités proposées et encadrées par son personnel.

Dans le cas d'une limite d'heures, les familles d'accueil veillent à faire respecter cette heure.

PERSONNE EN SITUATION D'HANDICAP

Formation accessible aux personnes en situation de handicap (moteur, psychique, mental, cognitif, sensoriel ou maladie invalidante)

- Hébergement en famille d'accueil, hôtel ou résidence accessible aux personnes en situation de handicap. Validation des hébergements par un membre du personnel pour l'accessibilité handicap.

- Création d'un schéma de parcours individuel pour chaque étudiant en situation de handicap
- Notre institut linguistique est accessible en transport en commun (tramway ligne 1 ou 2) arrêt Jean Médecin..

1ER JOUR DE COURS

08H30

Arrivée à l'école.
L'équipe d'alpha.b vous guidera vers votre salle de test.

08H45 - 09H

Présentation d'alpha.b par le professeur de la classe.

09H - 10H15

Test d'évaluation du niveau.

10H15 - 10H30

Pause

10H30 - 12H

Activité communicative et interculturelle.

12H - 13H15

Pause déjeuner

13H15 - 15H

Visite guide de Nice

LORS DE VOTRE PREMIER JOUR, NOUS VOUS ACCUEILLONS A PARTIR DE 8H45 AU 2 RUE D'ANGLETERRE.



LES ACTIVITÉS

Nous organisons un programme varié d'activités, avec ou sans animateur : visite des plus beaux endroits autour de Nice, comme Cannes ou Monaco, sports nautiques, événements en soirée, escape game, beach volley, bowling et bien d'autres encore.
Les activités peuvent être réservées et réglées sur place.

LUNDI

VISITE DE NICE
(GRATUIT)

WELCOME PARTY
(GRATUIT)

MARDI

VISITE DE VILLE-
FRANCHE ET
TEMPS LIBRE A LA
PLAGE (15 EUROS)

SEGWAY
(20 EUROS)

MERCREDI

SPORTS
NAUTIQUES
KAYAK
PADDLE
SNORKELING
PLONGEE
(A PARTIR
DE 10 EUROS)

DEGUSTATION
DE VIN ET DE
FROMAGE
(20 EUROS)

JEUDI

ESCAPE GAME
(20 EUROS)

VENDREDI

VISITE D'ANTIBES
ET DU MUSÉE
PICASSO
(20 EUROS)

BOWLING
(10 EUROS)

SAMEDI

VISITE DE CANNES
ET DES ILES DE
LERINS
(35 EUROS)

Exemple de programme



INFORMATIONS PRATIQUES

LES COURS

FRANCAIS CONTINU (20 L) :

8h45-10h15 pause 10h30-12h00 *

FRANCAIS INTENSIF (28 L) :

8h45-10h15 pause 10h30-12h00 *

+ 3 après-midi par semaine

13h15-15h15

* En cas de besoin, les cours du matin peuvent basculer l'après-midi de 15h30 à 17h et de 17h15 à 18h45..

L'ALPHABOOK

Réalisé par l'équipe d'ALPHA.B est une plateforme en ligne proposant : un résumé de la grammaire utilisée en classe, des fichiers audio pour la phonétique et des vidéos pédagogiques. Elle est conçue selon les critères du Cadre Européen Commun de Référence pour les Langues.

EVALUATION

Test de placement : vous passerez un test écrit et oral pour nous permettre d'évaluer vos compétences de français et vous placer dans un groupe de votre niveau.

Bilan hebdomadaire : chaque vendredi, vous ferez une évaluation des connaissances étudiées pendant la semaine pour que soyez au fait de vos progrès ou de vos lacunes.

Attestation de fin de stage : si vous le souhaitez vous pouvez passer un petit examen en fin de séjour. Nous vous remettrons alors un document attestant de votre niveau de français dans les 4 compétences.

LE TRAVAIL A LA MAISON

Votre professeur peut vous proposer un peu de travail facultatif à faire en dehors des cours pour le lendemain.

CARTE D'ETUDIANT

Avec la photo, elle vous permet de bénéficier de tarifs réduits dans les musées. Ne l'oubliez pas lors des activités organisées par l'école !

CERTIFICAT

Il atteste du niveau du cours que vous avez suivi et vous est remis en fin de stage si votre présence a été régulière. Pour les étudiants mineurs, une attestation d'assiduité est également remise.

LE QUESTIONNAIRE DE FIN DE STAGE

Ce questionnaire vous est remis la dernière semaine et à rendre avant votre départ. Il vous permet de vous exprimer librement sur la qualité des cours, des activités, de l'Institut et de votre logement. Vos remarques, critiques et suggestions sont les bienvenues.

BIBLIOTHEQUE

Pour emprunter un livre ou un DVD, demandez à votre professeur ou au secrétariat.

Prêt de livres contre une caution de 5 €. Prêt de DVD contre une caution de 10 €.

LES APRES MIDI ETUDES

Une fois par semaine, alpha.b vous propose un après-midi études gratuit afin de réviser ou d'approfondir vos compétences de français ... parlez-en avec votre professeur !

LES PAUSES

LA SALLE 7

est disponible pour que vous puissiez y prendre votre déjeuner.

UN PETIT JARDIN PRIVE

avec des bancs, côté sud de l'Institut est accessible par la salle n°7... pour s'y détendre, y manger ou y parler français !

UN GRAND JARDIN

côté nord (côté entrée principale de l'Institut) pour se dégourdir les jambes durant les pauses... Ce jardin est un espace commun à nos voisins et à nous-mêmes.

Alpha.b souhaitant préserver la qualité de ses relations avec son voisinage,

Il est interdit dans le grand jardin :

- De pique-niquer...
- De s'asseoir sur les marches des escaliers de nos voisins, ou sous leurs fenêtres...
- De jeter vos mégots de cigarette ou autres papiers et déchets par terre.
- De crier !

TROIS JARDINS ET PARCS PUBLIQUES

sont à moins de 300 mètres de l'école :

1. le Square Mozart (début de la rue Paul Déroulède),
2. le Jardin Albert 1er (Place Masséna),
3. la place piétonne derrière « Nice Etoile ».



ADRESSES

AEROPORT www.nice.aeroport.fr
Informations : 08 20 42 33 33
Horaires : de 8h à 23H

BANQUES Ouvertes du lundi au vendredi, de 8h30 à 12h00 et de 14h00 à 17h00.

CHANGE Change automatique 24h/24h, place Masséna, banque «Caisse d'épargne».

BIBLIOTHEQUE ET MEDIATHEQUE DE NICE Rue Biscarra, consultation gratuite de livres, disques, vidéos.

LIBRAIRIE La FNAC, 44 Avenue Jean Médecin

CINEMA 45 salles de cinéma à Nice
-Prix des places entre 5 € et 10 €.
Cinémathèque : 3,10€

LINGE Beaucoup de pressings et de laveries automatiques dans chaque quartier.

POLICE Commissariat Central, 1 Av Maréchal Foch, Tél. : +33 4 92 17 22 22

URGENCES

- Pompiers Tél. : 18
- Police Tél. : 17
- Samu Tél. : 15
- SOS médecin Tél. : +33 4 93 85 01 01
- SOS à partir de votre portable : 112

CONSULATS

Autriche	+33 4 93 87 01 31
Angleterre	+33 4 91 15 72 10
Italie	+33 4 92 14 40 90
Allemagne	+33 4 93 83 55 25
Suède	+ 33 4 89 24 16 51
Suisse	+33 6 37 16 21 84
Norvège	+33 4 97 20 50 67
Danemark	+33 4 93 85 35 49
Finlande	+33 4 93 53 31 01
Japon	+33 4 91 16 81 81

OFFICE DE TOURISME

Gare SNCF «Nice Ville» et au 5 Promenade des Anglais.

MAGASINS En général, les magasins sont ouverts de 9h00 à 12h00 et de 14h00 à 19h00 y compris le samedi. Les grandes surfaces jusqu'à 21h00.

RESTAURANTS Demandez notre liste de restaurants (spécialités niçoises, italien, végétariens, vegan, bio...) à l'accueil de l'école.

PARFUMERIE Vous trouverez de nombreuses parfumeries dans le centre-ville de Nice.

PÂTISSERIES Deux à notre goût ...

- Pâtisserie Lac - 49 Rue Gioffredo
- Le Vanillier - 7 Avenue Auber

VIN (VENTE DETAIL)
Nicolas - 23 Avenue Jean Médecin
Amour Vinum - 24 Rue Alphonse Karr

BON A SAVOIR

JOURS FERIES 1er janvier - Lundi de Pâques - 1er mai - 8 mai - Jeudi de l'Ascension - Lundi de Pentecôte - 14 juillet - 15 août - 1er novembre - 11 novembre - 25 décembre

FAIRE DU SPORT Tennis, golf, ski, canyoning, squash, fitness, danse ... conseils et renseignements auprès du responsable des activités de l'école.

PARTIR EN CORSE Départ possible tous les jours en avion (1 heure) ou en bateau (4 à 7 heures) via Bastia ou Ajaccio. Pour le bateau, se renseigner à Corsica Ferries au +33 4 92 00 42 76

CONTRE LE VOL Respectez quelques règles élémentaires de sécurité.

- Fermez vos sacs à main. Dans la foule, méfiez-vous des pick-pockets.
- Ne transportez pas de grosses sommes d'argent, traveller's chèques ou bijoux.
- Lorsque vous utilisez votre carte bancaire, cachez le clavier pour composer votre code. Soyez vigilants lorsque vous retirez des espèces à un distributeur.
- Ne laissez pas votre téléphone portable, votre sac, vos clés ou vos affaires sans surveillance.
- En voiture, circulez avec les portières verrouillées et ne laissez aucun objet ou vêtement visible dans votre voiture.

EN CAS DE PROBLÈME

QUE FAIRE SI J'AI UN PROBLÈME ?

A l'institut alpha.b

Je préviens le professeur de ma classe ou le secrétariat de l'école.

Dans ma famille d'accueil

Je préviens ma famille en premier et si elle n'est pas là, je contacte le N° d'urgence de l'école +33 (0) 6 10 14 47 69 ou encore : Pompiers Tél : 18 / Police Tél : 17 / Samu Tél : 15 / SOS de votre portable : 112

Je suis seul

je contacte le N° d'urgence de l'école +33 (0) 6 10 14 47 69 ou encore : Pompiers Tél : 18 / Police Tél : 17 / Samu Tél : 15 / SOS de votre portable : 112

J'ai simplement besoin de voir un médecin, un dentiste, etc...

J'en parle avec la direction ou le secrétariat ou avec ma famille d'accueil.

IL Y A LE FEU, UNE URGENCE GRAVE

A l'institut alpha.b

J'écoute les consignes d'évacuation de mon professeur ou si je suis seul, je quitte les locaux calmement.

Dans ma famille d'accueil

Je préviens ma famille et je sors de l'immeuble ou de la maison calmement.
Pompiers Tél : 18 / Police Tél : 17 / SOS de votre portable : 112

Je suis seul

Je contacte : Pompiers Tél : 18 / Police Tél : 17 / SOS de votre portable : 112

Je me fais agresser ou je me sens en danger...

Je contacte : Pompiers Tél : 18 / Police Tél : 17 / SOS de votre portable : 112

Si je suis mineur, je contacte aussi mes parents !

SE DÉPLACER

BUS & TRAMWAY

Il y a deux lignes de tramway : **Ligne 1** qui dessert Nice Nord et Nice-Est et la **Ligne 2** qui va du port jusqu'à l'aéroport.

Agence « Ligne d'Azur », boulevard Dubouchage, (du lundi au vendredi de 7h30 à 19h - samedi de 8h30 à 15h). Vous avez le choix entre plusieurs formules :

SOLO : 1 aller - Bus ou Tramway avec changement de correspondance : 1,70€

PASS 1 jour : 7 € // **7 jours** : 20 € // **31 jours** : 45 € pour un nombre de trajets illimités par jour, bus et tramway.

MULTI : 10 Voyages avec possibilité de correspondance durant 74 minutes qui suivent la 1ère validation (ne doit pas constituer un aller/retour) : 17 €.

LOCATION DE VOITURE

À la gare SNCF, 12 avenue Thiers vous avez plusieurs loueurs : Citer, EUROPCAR, HERTZ, ADA, AVIS

LOCATION DE VELOS, SCOOTERS

Holiday Bike - 34 Av. Auber- +33 4 93 16 01 62 (Vélo à partir de 15€ / jour)

TAXI

Allo Taxi Riviera - 24h/24h - +33 4 93 13 78 78 - Demander toujours le prix approximatif de la course avec un justificatif. Les prix se discutent rarement mais on peut essayer !

L'ALPHA APP

Avec l'application alpha.b, vous avez la possibilité d'accéder où que vous soyez et en un seul clic, à de nombreuses informations utiles et pratiques à propos de votre séjour dans notre école.

Vous souhaitez savoir exactement à quelle heure et dans quelle salle votre cours aura lieu ?

Regardez votre emploi du temps.

Vous ne vous souvenez pas des coordonnées ni de l'adresse de votre hébergement ?

Accédez-y dès que vous en avez besoin.

Ces informations et bien d'autres sont disponibles pour vous, à n'importe quel moment.

L'application est téléchargeable gratuitement sur le App- ou Playstore.

Tapez dans la recherche:

alpha.b French

Dès que l'application sera téléchargée vous pourrez vous connecter avec les données (nom d'utilisateur et mot de passe) qui vous ont été envoyées.



A NICE

Fondée par les Grecs au 4^{ème} siècle avant J.C , la ville qui n'est alors qu'un comptoir de commerce, porte le nom de Nikaïa. Et puis, un siècle avant J.C , les Romains construisent une véritable ville sur l'actuelle colline de Cimiez et lui donne le nom de Cemenelum.

Pendant 10 siècles, la ville va connaître les batailles et les conquêtes des différents Comtes de Provence. Ce n'est qu'au 14^{ème} siècle qu'elle trouvera stabilité auprès de la maison de Savoie (une partie de l'actuelle Italie) à qui elle restera attachée jusqu'en 1860, date du rattachement de Nice à la France par le traité de Turin entre Napoléon Troisième et Victor Emmanuel II.

3 CHIFFRES : 5^{ème} ville de France // 2^{ème} aéroport de France // 450 000 habitants.

SORTIR

JE NE SAIS PAS TOI, MAIS MOI J'AIME...

- Me promener dans le parc de la colline du château.
- Respirer les parfums du marché aux fleurs et légumes sur le cours Saleya
- Visiter le Musée Matisse et les arènes romaines dans le quartier de Cimiez.
- Manger une portion de socca ou de pissaladière «sur le pouce» dans la vieille ville.

- Parcourir tout le bord de mer du port à l'aéroport en rollers ou à vélo.
- Manger un plateau de fruits de mer au Café de Turin, place Garibaldi.
- Me rafraîchir l'été au pied de la cascade du Château.
- Faire un baptême de plongée sous-marine avec Nice Diving.
- Prendre un pot le soir dans un pub branché du vieux Nice... chez Wayne's, ou autres.
- Enfin, partager mes photos sur Instagram #alphab #ilovenice

AUTOUR DE NICE

MONACO en train : 20 minutes. Ville princière, son célèbre casino, son palais, ses hôtels et magasins... de luxe. C'est aussi un superbe musée océanographique, des jardins somptueux, un grand prix de formule 1 dans la ville.

CANNES en train : 30 minutes. Ville du cinéma en mai, et une plage de sable (entre les plages privées...). C'est aussi en face, les îles de Lérins et le masque de fer en 20 minutes en bateau

ANTIBES en train : 25 minutes. Sa vieille ville et son musée Picasso

Ainsi que **Villefranche**, **Eze**, **Grasse**, **Saint Paul de Vence**, etc.



FAQ

VOYAGER ET ARRIVER A NICE



DOIS-JE AVOIR UN VISA POUR ALLER EN FRANCE ?

Tous les ressortissants de l'Union Européenne n'ont pas besoin de visa.

Des accords spéciaux avec certains pays hors U.E. ne rendent pas le visa obligatoire.

Pour plus d'informations veuillez consulter ce site: <http://www.diplomatie.fr/venir/visas>

DOIS-JE APPORTER DES VETEMENTS OU AFFAIRES SPECIALES ?

Vous pouvez trouver tout ce que vous voulez sur place à Nice. Pour votre information, il y fait en hiver entre 11 et 15°C (50 et 60 °F), au printemps et en automne entre 16 et 22°C (60 et 70 °F) et en été entre 23 et 30°C (75 et 90 °F). Les appareils électriques fonctionnent avec 220/240 volts.

SI JE VIENS EN VOITURE OU EN MOTO, QUE DOIS-JE SAVOIR ?

- Nous roulons à droite et la vitesse est limitée à 130 Km/h (65 miles) sur l'autoroute et 50 Km/h (30 miles) en ville.
- Le taux d'alcool par litre de sang toléré est de 0,5 g soit environ 2 verres de vin.
- La ceinture de sécurité à l'avant et à l'arrière est obligatoire.
- En conduisant, l'utilisation de téléphone portable sans kit main libre est interdite.
- Pour les motards, le casque est obligatoire ainsi que les feux de code.
- Attachez toujours votre moto ou votre vélo à un point fixe avec un antivol solide.
- Ne laissez jamais à la vue de tous des affaires (sac, veste...) dans votre voiture.

COMBIEN D'ARGENT DOIS-JE EMPORTER AVEC MOI ?

La monnaie en France est l'Euro. Pour vous faire une idée de votre budget...

1 café : 2 € // 1 coca : 3 € // 1 pizza au restaurant : 15 € // 1 sandwich : 7 € // 1 lunch : 20€
// 1 entrée en discothèque avec une boisson : 25 € // 1 location de voiture le week-end : 100 € // 1 film au cinéma : 10 € // 1 ticket de bus et du tramway 1,70 €.

QUEL RESEAU POUR MON TELEPHONE PORTABLE ?

90% du territoire français est couvert par 4 principaux réseaux : Orange – SFR – Bouygues - Free

VIVRE A NICE



EST-CE QUE LA VIE A NICE EST CHERE ?

Nice n'est pas plus chère que les autres villes européennes de même catégorie. Bien sûr, comme toute ville aux lieux attractifs, si vous prenez votre café dans un endroit très prisé, vous paierez « l'emplacement », soit 30 à 70 % de plus que si vous le preniez dans un café de quartier. C'est pareil pour vos repas, vos sorties du soir, ou vos consommations dans un pub à la mode.

MON CONSULAT ?

Toutes informations au « Secrétariat Général du Corps Consulaire des Alpes-Maritimes » à Nice. Tél. : +33 4 93 88 01 49 ou www.nice-coteazur.org

SI JE SUIS MALADE, QUE DOIS-JE FAIRE ?

Si vous ne pouvez pas vous déplacer ou êtes dans un état grave, téléphonez au **18 ou au 15**.

Dans les autres cas, vous pouvez appeler un médecin à domicile (24h/24h) :

- S.O.S. Médecins - Tél. : +33 4 93 85 01 01
- Médecins de garde - Tél. : +33 4 93 53 03 03

Le personnel de ces services parle aussi anglais.

Pharmacies de nuit (De 19h à 8h30 - 7 jours /7)

- Pharmacie Masséna - 7 Rue Masséna, Nice - Tél. : +33 4 93 87 78 94
- Pharmacie Riviera - 66 Avenue Jean Médecin, Nice - Tél. : +33 4 93 62 54 44

Formulaire maladie E111 à la C.P.A.M. - Relations Internationales Tél. : +33 4 92 09 42 64

NICE EST-ELLE UNE VILLE DANGEREUSE ?

Nice n'est pas une ville plus ou moins dangereuse que d'autres grandes villes touristiques en France ou en Europe. Comme dans chaque métropole, vous devez vous méfier des pickpockets. Surtout en été, il faut faire attention à votre sac (dans les bus, les magasins, les plages, etc.).

Enfin, nous vous conseillons de rentrer accompagnés la nuit. Vous avez la possibilité de prendre le bus la nuit jusqu'à 1h30 du matin ou un taxi (environ 15€ la course intra-muros - demandez le prix avant de monter).

Police ? Appelez le 17 !

Ou contactez le Commissariat Central de Police : 1 Avenue Maréchal Foch, Nice -

Tél. : +33 4 92 17 22 22

A QUELLE HEURE FERMENT LES MAGASINS ET LES BANQUES ?

Généralement, les magasins ouvrent à 9h et ferment à 19h, y compris le samedi. Les banques, la poste et les administrations ouvrent pour la plupart à 8h30 et ferment à 16h.

COMMENT ET A QUELLE HEURE ARRIVER A L'ECOLE LE PREMIER JOUR ?

Votre première matinée est consacrée au test de niveau qui commence à 8h45.

Pour vous rendre à l'école, vous aurez consulté les documents qui vous auront été envoyés par le bureau des inscriptions de l'institut Alpha.b. En cas de doute, n'hésitez pas à demander à votre famille d'accueil, ou votre résidence hôtelière qui vous renseignera.

Dans tous les cas, sachez que l'Institut est très facilement accessible en bus, tramway ou à pied.

UNE FOIS SUR PLACE, EST-CE QUE JE PEUX CHANGER DE TYPE DE COURS ?

Quand vous avez réservé et commencé un Cours Continu (20 leçons/semaine) vous pouvez changer et prendre un Cours Intensif (28 leçons/semaine) ou Combiné (20+4 ou 20+8 leçons/semaine) en fonction de la disponibilité et en réglant la différence de prix.

EST-CE QUE JE PEUX CHANGER DE NIVEAU DE CLASSE ?

Oui, il est possible de changer de niveau de classe si vous pensez que vous êtes placé dans une classe dont le niveau ne correspond pas au vôtre. Veuillez en discuter d'abord avec votre professeur, le bureau pédagogique, ou le directeur de l'école, Pascal, qui a lui-même enseigné le français langue étrangère durant 10 ans.

SUIS-JE REMBOURSE DE MES COURS SI JE SOUHAITE PARTIR AVANT LA FIN DE MON SEJOUR ?

Vous devez comprendre que nous avons réservé votre place pour la durée que vous aviez mentionnée sur votre formulaire d'inscription. De ce fait, tout séjour commencé est dû dans sa totalité.

QUEL MATERIEL DOIS-JE APPORTER POUR SUIVRE LES COURS ?

Du papier et un stylo ! Tous les autres documents sont fournis par l'école, copies de documents authentiques*, journaux etc...

(*L'institut Linguistique Alpha.b verse un droit de photocopier au C.F.C – Centre Français d'Exploitation du Droit de Copie)

Vous pouvez également apporter votre ordinateur portable et vous connecter gratuitement à notre réseau WIFI.

Y A-T-IL DES DEVOIRS OU DES EXERCICES A FAIRE EN DEHORS DES COURS ?

Les professeurs donnent généralement un peu de travail à faire en dehors des cours. Sur demande, ils peuvent vous proposer gratuitement des exercices complémentaires.

MON HEBERGEMENT



Y A-T-IL UN TRANSFERT JUSQU'A MON LOGEMENT UNE FOIS ARRIVE A L'AEROPORT DE NICE ?

En formule famille avec la demi-pension, votre famille d'accueil assure gratuitement votre transfert à l'arrivée. Attention : pas de transfert entre 22h00 et 8h00 et pas de transfert pour le retour.

Pour les autres formules, il est très facile de vous rendre à votre hébergement une fois arrivé à Nice. L'aéroport est à environ 20 minutes en taxi de votre logement (35 à 40 €) et 25 minutes en tramway Ligne 2 (1,70€). Quel que soit le type d'hébergement choisi, il sera important de nous communiquer votre heure d'arrivée et numéro de train ou votre numéro de vol, 3 jours au plus tard avant votre venue afin d'assurer votre accueil. (Toutes ces informations vous seront détaillées dans notre courrier de confirmation adressé après réception de votre fiche d'inscription). Si vous souhaitez réserver un taxi, vous pouvez appeler la compagnie « Taxi Riviera » au numéro de téléphone +33 4 93 13 78 78 ou contactez-nous directement à l'institut.

EN FAMILLE D'ACCUEIL, Y A-T-IL UN REPAS LE MIDI ?

Non, et il n'est pas prévu non plus dans les conditions générales que l'étudiant utilise la cuisine. Vous pouvez prendre des repas dans les boulangeries/snacks et restaurants proches de l'école pour 5 à 15 €.

EST CE QUE MA FAMILLE D'ACCUEIL PREND SON PETIT-DEJEUNER AVEC MOI ?

En fonction de l'emploi du temps de chacun (travail, enfants etc...) le petit-déjeuner peut être pris seul. Le repas du soir, lui, est pris en famille.

QUAND AURAI-JE LES INFORMATIONS SUR MA FAMILLE D'ACCUEIL ?

Vous recevrez toutes les informations sur votre famille d'accueil (présentation, numéro de téléphone, adresse email) avant votre arrivée et vous pourrez déjà entrer en contact avec eux.



PUIS-JE INVITER CHEZ MA FAMILLE D'ACCUEIL DES AMIS ?

Cette disposition est à la libre appréciation de votre famille d'accueil ou de votre hôte français. Certains ne l'acceptent pas, d'autres de façon exceptionnelle, d'autres enfin moyennant finance. Dans tous les cas, veuillez en discuter avec eux.

PUIS-JE CHANGER DE FAMILLE D'ACCUEIL / D'HOTES ?

Votre hébergement est réservé pour la durée de votre séjour et vous devez comprendre que tout souhait de changement de famille d'accueil doit être mûrement réfléchi et justifié. N'hésitez pas à vous entretenir avec les responsables des hébergements.

QUELLE QUE SOIT MA FORMULE D'HEBERGEMENT, PUIS-JE ETRE REMBOURSE EN CAS DE DEPART ANTICIPE ?

Votre hébergement est réservé pour la durée que vous avez indiquée dans votre formulaire d'inscription et ne peut pas être remboursé.

WIFI ?

Toutes nos familles vous offriront l'accès au wifi gratuitement.

MA FAMILLE LAVERA-T-ELLE MES VETEMENTS ?

Ce n'est pas prévu dans nos conditions générales, mais bon nombre de familles vous proposeront de les laver gratuitement ou contre participation. Dans tous les cas vous disposez de laveries automatiques dans chaque quartier. Pour les étudiants mineurs, une machine par semaine est incluse et gratuite pour les séjours à partir de 2 semaines.

QUI FAIT LE MENAGE ?

En famille d'accueil, chacun range sa chambre chaque jour pour que votre hôte ou hôtesse puisse y avoir accès et garder les lieux propres. Sachez également qu'un petit coup de main est toujours apprécié. En formule « hôte français », vous êtes responsable du ménage de votre chambre et des parties communes (cuisine et salle de bains) que vous avez utilisées. Les produits et le matériel vous sont fournis par votre hébergeant.

COMMENT CELA SE PASSE T'IL SI JE SUIS VEGETARIEN/VEGAN/SANS GLUTEN OU AUTRE ALLERGIES ?

Nous prenons en compte toutes vos allergies alimentaires et vos demandes spécifiques pour choisir au mieux votre famille d'accueil. Nous avons très régulièrement des étudiants végétarien, vegan et sans gluten et nos familles d'accueil sont sensibilisées aux différents régimes alimentaires.

Lors de votre inscription, informez-nous bien de vos allergies ou choix alimentaires et de cette manière, il n'y aura aucun problème pour que vous puissiez vivre dans une famille française en demi-pension. Pour toute question, n'hésitez pas à en parler à l'équipe administrative qui sera à votre écoute.

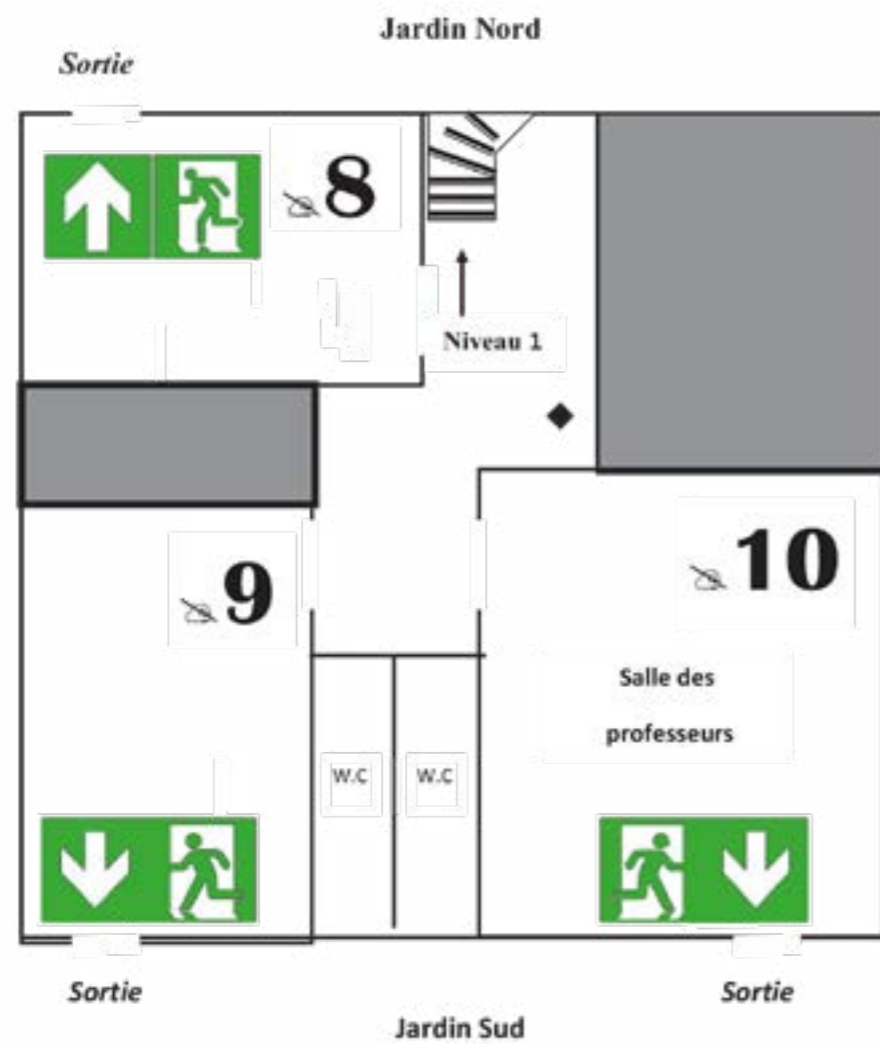


CONSIGNES DE SECURITE

SORTIES DE SECOURS ET PLAN D'EVACUATION ALPHA.B

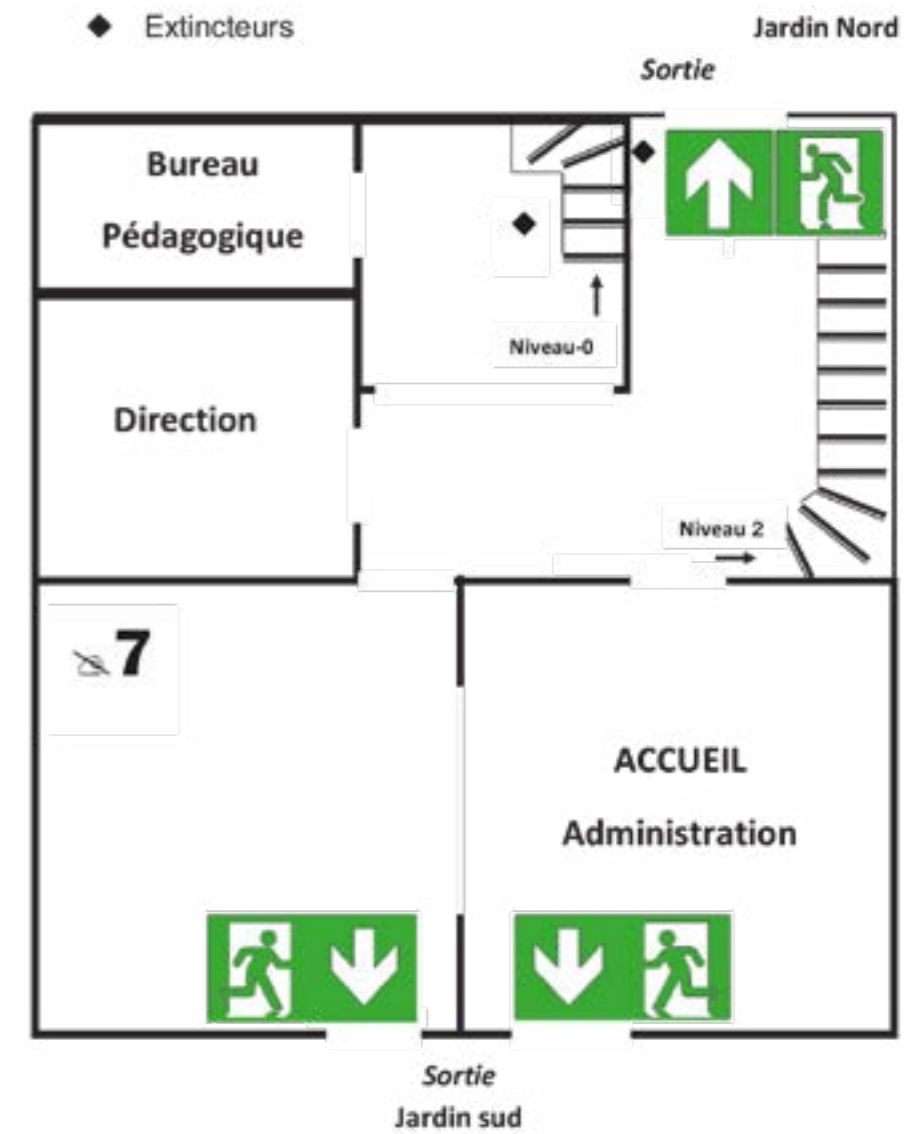
NIVEAU 0

◆ Extincteur



NIVEAU 1

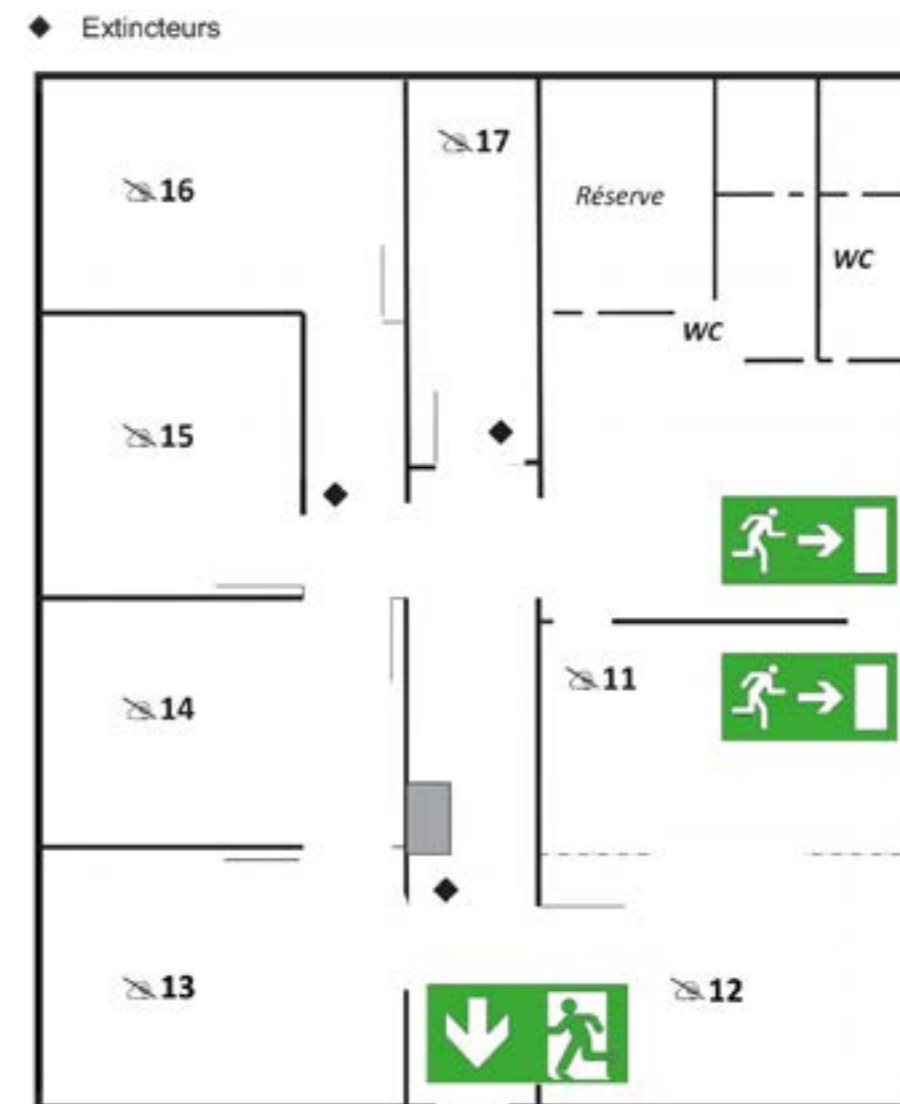
◆ Extincteurs



NIVEAU 2



FORUM



CONSIGNES INCENDIE En cas d'alerte incendie, il convient que chacun se conforme aux consignes qui sont édictées dans le plan d'évacuation. Toutes les issues de secours sont signalées.

Le personnel administratif, et notamment les professeurs, sont responsables des étudiants en cas d'alarme et doivent se rendre sur les différents lieux de rassemblement. Il est impératif d'écouter et de respecter leurs instructions.

A L'AUDITION DU SIGNAL D'ALARME OU SUR ORDRE DU PROFESSEUR: conserver son calme, laisser toutes vos affaires sur place, quitter rapidement la salle et gagner sans affolement l'extérieur, et gagnez le lieu de rassemblement (le jardin situé devant l'école)

RÈGLEMENT INTÉRIEUR

REGLEMENT INTERIEUR DU STAGIAIRE

Eine deutsche Übersetzung dieses Textes ist auf Anfrage im Sekretariat erhältlich.

On request, you can get a translation of this text into English at the reception desk.

Texte traduit en anglais ou en allemand disponible au secrétariat

1 - HYGIENE & SECURITE

Le stagiaire est invité à prendre connaissance des consignes de sécurité affichées dans les locaux d'alpha.b.

Le stagiaire a accès aux différents services (bibliothèque, salle vidéo, services administratifs...), aux horaires spécifiques à chacun des services.

Il est interdit de fumer dans l'école, de jeter par terre mégots de cigarettes, papiers, etc, et ce aussi bien dans l'établissement que dans les jardins. Il est interdit de manger dans les salles de cours, sauf à la pause de midi. Le stagiaire peut utiliser le matériel mis à sa disposition sous la responsabilité d'un membre de l'équipe administrative ou d'un formateur.

Il est interdit d'emprunter du matériel appartenant à l'organisme sans autorisation préalable.

Le stagiaire est responsable de ses objets personnels.

Les boissons alcoolisées sont strictement interdites dans les locaux.

En cas de maladie ou d'accident, le stagiaire doit prévenir sans délai le secrétariat d'alpha.b, et effectuer les déclarations nécessaires auprès des services concernés : compagnie d'assurance, employeur pour les salariés, parents ou proches... En revanche, en cas d'accident dans les locaux de l'institut, le secrétariat d'alpha.b effectuera la déclaration et les démarches qui s'imposent. Faute d'information du stagiaire sous 24 heures, alpha.b décline toute responsabilité quant à l'obligation de déclaration.

2 - DISCIPLINE

Le stagiaire doit être assidu et ponctuel. Toute absence de stagiaire mineur doit être justifiée.

Le stagiaire doit avoir une tenue vestimentaire correcte dans l'établissement.

Le stagiaire est prié de respecter les bonnes conditions de travail et de concentration de chacun... pas de bruit ,etc...

Le stagiaire a une obligation de discrétion sur les informations qu'il pourrait recueillir des autres stagiaires sur les entreprises ou autres organismes avec lesquels il est en relation dans le cadre de sa formation.

En cas de comportement fautif de la part du stagiaire envers le personnel de l'institut, les autres stagiaires, la famille d'accueil ou l'hôte français, en cas de manquement aux règles fixées par le présent règlement intérieur, les sanctions suivantes peuvent être appliquées

- un avertissement;
- une mise à pied (de un à cinq jours);
- une exclusion définitive après explication;

Les sanctions sont prises par le responsable du centre ou son représentant et selon la procédure suivante :



- le stagiaire sera convoqué par écrit ou oralement (ainsi que ses parents s'il est mineur) et sera entendu,
- avant toute sanction, lors d'un entretien pendant lequel il pourra se faire assister d'une autre personne. La sanction fera l'objet d'une décision écrite et motivée.

Le responsable informera de la sanction prise :

- l'employeur, lorsque le stagiaire est un salarié bénéficiant d'un stage, dans le cadre du plan de formation d'une entreprise.
- l'employeur ou l'organisme paritaire qui a pris en charge les dépenses de la formation lorsque le stagiaire est un salarié bénéficiant d'un stage dans le cadre d'un congé de formation.
- le stagiaire, uniquement si celui-ci est en auto formation.
- le stagiaire (et ses parents si ce premier est mineur).

Si le comportement fautif est constitutif d'un délit (vol, violence, piratage de documents ou de données informatiques...), alpha.b se réserve le droit d'engager toute poursuite devant les tribunaux français compétents.

3 - REPRESENTATION DES STAGIAIRES

Tout stagiaire a la possibilité de se faire entendre auprès des responsables de l'Institut alpha.b. Il peut, s'il le souhaite, se faire assister d'une autre personne. A tout moment, il peut faire, auprès des personnes responsables, toute suggestion permettant d'améliorer s'il y a lieu, le déroulement du stage et les conditions de vie des stagiaires. Les réclamations peuvent être individuelles ou collectives relatives au stage, aux conditions de vie des stagiaires, aux conditions d'hygiène et de sécurité et à l'application du règlement intérieur.

4 - RECLAMATION

Si, après s'être entretenu avec un représentant de l'Institut alpha.b, un stagiaire estime qu'aucune solution ne lui est apportée sur la qualité des services qu'il est censé recevoir, ce dernier a la possibilité de déposer une réclamation écrite.

Pour ce faire, il doit retirer au secrétariat d'alpha.b le formulaire « Réclamation ». Une fois rempli, le document devra être remis au plus tôt au secrétariat. Le stagiaire recevra en échange une copie du document et un récépissé.

Sa réclamation sera examinée sous 24h par 2 représentants d'alpha.b qui proposeront au stagiaire un rendez-vous pendant lequel il pourra exprimer ses griefs. Pendant cet entretien, le stagiaire pourra se faire assister d'une autre personne.

Règlement extrait de la Loi n° 90 579 du 4 juillet 1990, article L. 920-51 du code du travail
Décret n° 91-1107 du 23 octobre 1991, article R. 922-1 et suivants.

5 - INFORMATIQUE & LIBERTES LA CNIL

L'administration de l'Institut Linguistique Alpha-b dispose de moyens informatiques destinés à gérer plus facilement votre inscription aux formations ainsi que l'édition de votre facture, votre carte d'étudiant et votre certificat de stage.

Les informations enregistrées sont réservées exclusivement à l'usage du service concerné ci-dessus et ne peuvent être communiquées.

Conformément aux articles 39 et suivants de la loi n° 78-17 du 6 janvier 1978 relative à l'informatique, aux fichiers et aux libertés, toute personne peut obtenir communication et, le cas

échéant, rectification ou suppression des informations la concernant, en s'adressant à M. Richez Pascal ou Mlle Anja Denysiuk (bureau de la Direction). Toute personne peut également, pour des motifs légitimes, s'opposer au traitement des données la concernant.

CHARTRE QUALITÉ

Choisir l'Institut alpha.b, c'est mettre a votre service toute une equipe devouee a la reussite de votre sejour linguistique. C'est aussi beneficier de 30 ans d'experience dans le domaine de l'enseignement du Francais Langue etrangere.

NOS VALEURS

Connaître une langue, c'est bien sûr la parler, mais c'est aussi connaître ses origines, partager sa culture, côtoyer les habitants du pays. Un séjour linguistique est un investissement personnel, une expérience nouvelle qui vous permettra de découvrir un mode de vie différent, « à la française ».

À alpha.b, vous êtes en droit d'attendre :

- Un accueil chaleureux,
- Des cours de français adaptés et de qualité,
- Un hébergement qui réponde à vos attentes,
- Un programme d'activités culturelles en français, complet et varié,
- Une ambiance conviviale et des intervenants qualifiés, disponibles et à même de vous faire progresser.

NOS ENGAGEMENTS

L'accueil

- Donner à toute personne souhaitant s'inscrire à nos cours une information claire, honnête et actualisée, et ce dans sa langue maternelle ou dans une langue qu'elle maîtrise.
- Assister et conseiller les étudiants présents dans leurs démarches administratives auprès d'un organisme d'état, pour un rendez-vous médical, etc...
- Entretenir une ambiance conviviale et un climat de confiance.
- Offrir la possibilité d'émettre des réclamations ou d'évaluer les services de l'Institut tout au long du séjour (questionnaires de satisfaction et formulaire de réclamation).

La pédagogie

- Proposer une offre de cours établie à partir du Cadre Européen Commun de Référence pour les Langues (CECRL) et des programmes en adéquation avec les attentes et besoins des participants.
- Recruter des enseignants de langue maternelle française, diplômés d'université et expérimentés dans l'enseignement du Français Langue Etrangère.
- Répartir les étudiants par niveau, dans des classes de maximum 10 personnes (exception faite des formations sur mesure pour les groupes fermés).
- Proposer des locaux agréables et des équipements adaptés à l'apprentissage d'une langue.

L'hébergement

- Répondre au mieux aux attentes des étudiants, veiller à leur confort physique et moral selon les directives de la Norme Européenne EN 14804.

La culture

- Proposer au minimum trois fois par semaine des activités culturelles et de loisirs variées qui s'inscrivent dans le prolongement des actions de formation FLE.
- Rendre ces activités accessibles par une information simple et complète, les proposer à un coût maîtrisé quand elles ne sont pas gratuites.
- Faciliter les échanges interculturels autour de débats, lors de soirées au théâtre ou au restaurant

L'échange

- Offrir à chacun la possibilité d'entretenir des liens en français au-delà de son séjour, via les réseaux sociaux, les événements du centre etc...

Le contrôle

- Poursuivre notre démarche qualité en nous soumettant très régulièrement à des audits d'organismes de contrôle nationaux ou internationaux tels le Label QUALITÉ Fle, EAQUALS, IALC, Groupement ...



 @ALPHAB

 @ALPHABFRENCHSCHOOL

 @ALPHABLIVE

ALPHA.B INSTITUT LINGUISTIQUE
2, RUE D'ANGLETERRE
06000 NICE - FRANCE

+33 4 93 16 00 36
office@alpha-b.fr
www.alpha-b.fr

Alpha.b est un établissement
d'enseignement supérieur privé



International Association
of Language Centres

