



SCHÜLER- GUIDE



ALPHA-B.FR

WILLKOMMEN

Wir haben diesen kleinen Reiseführer erarbeitet, um Ihnen das Leben während Ihres Aufenthalts in Nizza so angenehm wie möglich zu machen und Ihnen dabei zu helfen, sich schnell an Ihre neue Umgebung zu gewöhnen.

Sie finden hier Informationen über Ihre Kurse, Ihre Unterkunft, aber auch einige Ratschläge für das Leben in Nizza, Adressen zum Ausgehen, für

Ablenkungen, um Sport zu machen, um ungewöhnliche Orte zu entdecken. Seien Sie sich ebenfalls bewusst, dass die Lehrer, Animatoren und das Verwaltungsteam von Alpha.b Ihnen jederzeit für Hilfe, Ratschläge und Informationen zur Verfügung stehen. Zögern Sie nicht, mit Ihnen in Verbindung zu treten.

Pascal Richez, Direktor

INHALT

Ansprechpartner	4	Im Falle eines Problems	21
Ankunft in Nizza	6	ÖV's, Auto, Taxi	22
Die Unterkunft	8	„App“ Alpha.b	23
Minderjährige Schüler	11	Unternehmungen	24
Schüler mit Behinderungen	11	F.A.Q.	26
1ster Schultag	12	Sicherheitsmaßnahmen	34
Die Aktivitäten	14	Hausregeln	38
Praktische Infos	16	Qualitätssiegel	42



ANSPRECHPARTNER

ALPHA.B OEFFNUNGSZEITEN: MONTAG BIS FREITAG VON 8H30-16H30

Tel : +33 (0) 4 93 16 00 36

Mail : office@alpha-b.fr

Web : www.alpha-b.fr

Facebook : [Alphab cours de français](#)

Instagram : [@alphabfrenchschool](#)

Youtube : [@alphabt](#)

Und außerhalb der Öffnungszeiten

unser Notfall - Telefon :

+33 (0) 6 10 14 47 69

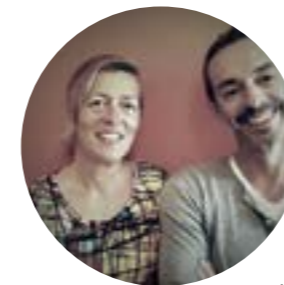
Bitte nur im Notfall anrufen

ALPHA.B
2 RUE D'ANGLETERRE
06000 NICE
+33 4 93 16 00 36

alpha.b

DAS ALPHA.B TEAM

SCHULLEITUNG :



Anja Denysiuk

(Französisch, Englisch,
Deutsch)

anja@alpha-b.fr

Pascal Richez

(Französisch, Englisch)

pascal@alpha-b.fr

ANIMATION :



Mathilde

(Französisch, Englisch)

animation@alpha-b.fr

PAEDAGOGIK:



Jean-Philippe (Französisch,

Englisch, Spanisch)

pedagogie@alpha-b.fr

BUCHUNG, UNTERKUNFT UND ADMINISTRATION :



Laura

(Französisch, Englisch,
Deutsch)

laura@alpha-b.fr

Emeline

(Französisch, Englisch)

office@alpha-b.fr



Camille

(Französisch, Englisch)

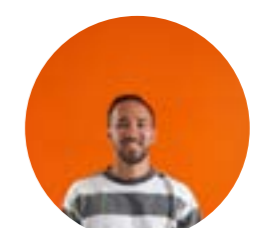
housing@alpha-b.fr

DAS LEHRERTEAM



Alle haben einen Hochschulabschluss und Arbeitserfahrung von mindestens 4 Jahren

Jean-Philippe, Delphine, Maria, Alicja, Delphine M., Alina, Ema, Gil, Eliane, Marie Hélène...



DIE ANKUNFT IN NIZZA

BEI EINER GASTFAMILIE



Ihre Gastfamilie holt Sie am Bahnhof oder am Flughafen in Nizza ab.

Der Transfer ist bei der Ankunft von Samstag bis Sonntag zwischen 08h und 22h **inbegriffen**.

Ihre Gastfamilie wird am Flughafen nach der Zollkontrolle auf Sie warten.

Falls bei Ihrer Ankunft am Flughafen oder am Bahnhof ein Problem auftreten sollte, oder falls Sie Ihre Gastfamilie nicht finden können, rufen sie bitte Ihre Gastfamilie auf deren Handynummer an (die Nummer finden Sie auf Ihrer Buchungsbestätigung). Sollte Ihre Gastfamilie nicht zu erreichen sein, kontaktieren Sie uns bitte auf unserer **Notfallnummer: +33 (0)6 10 14 47 69**.

ANDERE UNTERKUNFTE

In dem Fall ist **kein Transfer inbegriffen**. Bitte schicken Sie uns Ihre Ankunftsdetails bis spätestens ein Woche vor Ihrer Ankunft in Nizza. Sie können Ihre Unterkunft mit öffentlichen Verkehrsmitteln erreichen, (Informationen auf der ersten Seite). Oder per Taxi. Taxis befinden sich vor dem Flughafen/Bahnhof. Falls Sie kein Taxi finden können, haben Sie die Möglichkeit auf folgender Nummer Eins zu buchen: +33 (0)4 9 13 78 78 (Taxi Riviera).

ANKUNFT AM BAHNHOF „SNCF“

Der Bahnhof „SNCF“ liegt im Stadtzentrum. Von dort aus können Sie entweder zu Fuß Ihre Unterkunft erreichen oder mit der Tram (1,70€) oder mit einem Taxi zu Ihrer Unterkunft fahren.

ANKUNFT AM FLUGHAFEN

Es gibt 2 Möglichkeiten das Stadtzentrum zu erreichen: Mit der Tram Tramlinie 2 oder per Taxi. Das Tramticket kostet 100 € und dauert ca. 30 Minuten. Es fährt ca. alle 10 Minuten eine Tram vom Terminal 1 und Terminal 2. **ACHTUNG:** bei später Ankunft bitte prüfen ob die Tramlinie noch im Service ist. Die Taxifahrt kostet zwischen 35€ und 40€ und dauert ca. 15-20 Minuten. Mehr Informationen finden Sie auf: www.lignesdazur.fr

HABEN SIE UEBER UNS EINEN TAXITRANSFER GEBUCHT?

Der Taxifahrer wird am Flughafen nach der Zollkontrolle mit einem Schild mit Ihrem Namen auf Sie warten. Sie können das Taxiunternehmen unter folgender Nummer erreichen: **+33 (0)6 22 12 54 46** (Blue Azur International).

DIE UNTERKUNFT

BEI EINER GASTFAMILIE

ICH WOHNE BEI EINER FRANZOESISCHEN GASTFAMILIE MIT VERPFLEGUNG

Sie werden die Möglichkeit haben, die französische Welt zu entdecken, an ihr teilzuhaben und Ihre Sprachkenntnisse zu bereichern.

Die französischen Gastfamilien verpflichten sich unserem Institut gegenüber:

- Sie unter den besten Bedingungen zu empfangen und unterzubringen.
- Sie so viel wie möglich in ihr Familienleben einzubeziehen.
- Sie in Ihren Fortschritten in der französischen Sprache zu unterstützen.
- Ihnen morgens ein französisches oder kontinentales Frühstück anzubieten.
- Ihnen abends (zwischen 19:00 und 20:30 Uhr) abwechslungsreiche und vollständige Mahlzeiten anzubieten.

- Ihnen Bettwäsche und Handtücher bereitzustellen und diese einmal in der Woche zu wechseln.

- Ihnen Schlüssel der Wohnung zu überlassen.

Aber Achtung:

Die Gastfamilien sind (außer bei vertraglicher Sonderregelung) nicht verpflichtet Ihnen samstags und sonntags ein Mittagessen anzubieten. Ein französisches Frühstück besteht im Allgemeinen aus: Kaffee, Tee, Kakao mit Brot oder Zwieback mit Butter und Marmelade, Cornflakes etc. Sprechen Sie bei Ihrer Ankunft mit Ihrer Gastfamilie darüber.

Sagen Sie Ihren Gastgebern vorher Bescheid, wenn Sie zu einer Mahlzeit nicht zu Hause sind oder sie aus anderen Gründen nicht zu Hause essen werden. Sie können sich frei bewegen, ausgehen und nach Hause kommen wann Sie möchten.

Bei Minderjährigen (unter 18 Jahren) jedoch ist es die Aufgabe der französischen Gastfamilien darauf zu achten, dass die von den Eltern in ihrer Ausgelaubnis angegebenen Zeiten streng eingehalten werden.

Vor dem Hintergrund der strengen französischen Gesetzgebung zu diesem Thema sind wir gezwungen jede(n) minderjährige(n) Schüler(in), der (die) die vorgegebenen Zeiten nicht respektiert, ohne Kostenrückerstattung, auszuschließen. Nicht eingenommene Mahlzeiten werden nicht erstattet.

Die Mitglieder Ihrer Gastfamilie sind nicht Ihre 'Bediensteten'. Sie müssen Ihr Bett selber machen, Ihr Zimmer aufräumen und beim Verlassen das Licht ausschalten. Die Gastfamilie darf Ihre Mahlzeiten und Ihre Nutzung von Dusche und Bad nicht einschränken (wobei es sich von selbst versteht, bei der Menge nicht zu übertreiben).

Es ist Ihnen freigestellt auszugehen wann immer Sie möchten. Für Minderjährige (unter 18 Jahre) sind die Gastfamilien verpflichtet, sich an die genauen Vorgaben der Eltern zu halten. Das französische Recht besagt, dass minderjährige, welche sich nicht daran halten von ihren Gastfamilien und vom Unterricht ausgeschlossen werden, ohne Kostenrückerstattung.

ANDERE UNTERKUNFT

ICH WOHNE BEI EINEM FRANZOESISCHEN GASTGEBER OHNE VERPFLEGUNG

Die französischen Gastgeber verpflichten sich unserem Institut gegenüber:

- Sie unter besten Bedingungen zu empfangen und unterzubringen.
- Sie soweit es ihnen zeitlich möglich ist, in Ihren Fortschritten in der französischen Sprache zu unterstützen.
- Ihnen so gut wie möglich in Ihrem Alltag in Frankreich behilflich zu sein.
- Ihnen Bettwäsche bereitzustellen und diese einmal in der Woche zu wechseln.
- Sie in einem bequemen, sauberen Zimmer mit Fenster, Arbeitsplatz und Schrank unterzubringen.
- Ihnen Schlüssel für die Wohnung zu überlassen.
- Ihnen die Möglichkeit zu geben, die Küche zu benutzen.

Aber Achtung:

- Sie müssen sich selbst um den Einkauf und die Zubereitung Ihrer Mahlzeiten kümmern und die Kosten dafür übernehmen. Aber warum nicht auch einmal in geselligem Beisammensein mit Ihren Gastgebern teilen...
- Diese Unterbringungsart ist geprägt von geselligem Zusammenleben, Flexibilität und Mitverantwortung. Es ist daher normal, dass Sie sich an den im Haushalt anfallenden Aufgaben in den gemeinsam genutzten Partien (Küche, Bad Toilette) beteiligen. Für Ihr Zimmer (aufräumen, putzen, ...) sind Sie alleine verantwortlich. Wir bitten Sie, es am Ende Ihres Aufenthaltes so zu verlassen, wie Sie es bei Ihrer Ankunft vorgefunden haben.
- Die Gastgeber dürfen Ihre Nutzung von Dusche und Bad nicht einschränken (wobei es sich von selbst versteht, bei der Menge nicht zu übertreiben). Dies gilt sowohl bei einer Gastfamilie, als auch bei einem Gastgeber!!!
- Das Festnetztelefon steht Ihnen nur für Notfälle und zum Entgegennehmen von Anrufen zur Verfügung. Wenn Sie ein Handy bei sich tragen, könnte es nützlich sein, Ihre Nummer den Gastgebern mitzuteilen.
- Achten Sie nach 22:00 Uhr darauf, keinen Lärm zu machen, Ihre Gastgeber nicht aufzuwecken und die Nachbarn nicht zu stören.
- Fremde Personen oder selbst Freunden dürfen Sie nur mit ausdrücklichem

Einverständnis Ihrer Gastgeber mit nach Hause bringen.

- Für Ihre Wäsche stehen Ihnen in jedem Stadtviertel öffentliche Waschsaloons zur Verfügung und zum Bügeln stellt Ihnen Ihr Gastgeber gerne alles Nötige bereit.
 - Bei Verlust oder Diebstahl der Schlüssel müssen Sie die Kosten für das Auswechseln der Türschlösser übernehmen.
 - Für durch Sie verursachte Beschädigungen sind Sie selbst verantwortlich und die anfallenden Reparaturkosten müssen von Ihnen oder Ihrer eigenen Versicherung vollständig getragen werden.
 - Sollten Sie Ihren Aufenthalt verlängern wollen, bitten wir Sie, dies zunächst mit dem Sekretariat unseres Institutes zu besprechen.
 - Alpha.b behält sich das Recht vor, im Falle des Nichtbeachtens elementarer Regeln des Zusammenlebens, die entsprechenden Maßnahmen zu ergreifen ohne, dass weder die eine noch die andere Partei Einspruch dagegen erheben kann.
- Jedes Problem mit Ihrer Unterkunft muss dem Sekretariat von Alpha.b umgehend mitgeteilt werden. Jegliche verspätete Reklamation - am Ende Ihres Aufenthaltes oder danach - kann nicht berücksichtigt werden. Vielen Dank für Ihr Verständnis, und zögern Sie nicht, den Direktor des Institutes persönlich zu kontaktieren.

MINDERJÄHRIGE SCHÜLER

Für alle Minderjährigen füllen die Eltern bei der Anmeldung ihres Kindes auch das Formular «Angaben zur Gesundheit, Übertragung der Verantwortung für Minderjährige & Aufklärung über mögliche Risiken» aus. Somit die Eltern wissen, dass alpha.b eine Sprachschule ist, die die europäische Norm EN 14804 für die Aufnahme von Erwachsenen und Minderjährigen einhält und keinesfalls mit einem Ferien

lager oder einem Campus für Minderjährige gleichzusetzen ist. Somit können Alpha.b oder seine Schulleitung nicht für die Handlungen des Minderjährigen außerhalb der Unterrichtszeiten und der von seinem Personal angebotenen und betreuten Aktivitäten verantwortlich gemacht werden. Im Falle einer beschränkten Ausgangserlaubnis sorgen die Gastfamilien dafür, dass diese Zeit eingehalten wird.

SCHÜLER MIT BEHINDERUNGEN

Zugängliches Training für Menschen mit Behinderungen (motorische, psychische, mentale, kognitive, sensorische oder behinderungsbedingte Krankheiten)

- Unterbringung in einer Gastfamilie, einem Hotel oder einem Wohnheim, das für Menschen mit Behinderungen zugänglich ist. Validierung der Unterkunft durch

- einen Mitarbeiter im Hinblick auf die Zugänglichkeit für Behinderte.
- Individueller Lehrplan für jeden Schüler mit einer Behinderung.
- alpha.b ist mit öffentlichen Verkehrsmitteln erreichbar (Straßenbahnlinie 1 oder 2), Haltestelle Jean Médecin.

1STER SCHULTAG

08H30

Unser Team wird euch den Räumen zuweisen, in denen ihr den Einstufungstest schreiben werdet.

08H45 - 09H

Euer Lehrer stellt euch Alpha.b vor.

09H - 10H15

Einstufungstest.

10H15 - 10H30

Pause.

10H30 - 12H

Kommunikative und interkulturelle Aktivitäten.

12H - 13H15

Mittagspause.

13H15 - 15H

Führung durch Nizza.

AN IHREN ERSTEN SCHULTAG SOLLTEN SIE UM 8:45 AN DER 2 RUE D'ANGLETERRE SEIN



DIE AKTIVITÄTEN

Wir organisieren ein abwechslungsreiches Programm an Aktivitäten, mit oder ohne Betreuer: Besuche der schönsten Orte rund um Nizza, wie Cannes oder Monaco, Wassersport, Abendveranstaltungen, Escape Games, Beach Volleyball, Bowling und vieles mehr. Die Aktivitäten können vor Ort gebucht und bezahlt werden.

MONTAG

BESICHTIGUNG
VON NIZZA
(KOSTENLOS)

WELCOME PARTY
(KOSTENLOS)

DIENSTAG

BESICHTIGUNG
VON VILLE-
FRANCHE UND
FREIE ZEIT AM
STRAND
(15 EUROS)

MITTWOCH

WASSERSPORT
(AB 10 EUROS)

WEIN- UND
KAESERVERKOS-
TUNG
(20 EUROS)

DONNSERTAG

ESCAPE GAME
(20 EUROS)

FREITAG

BESICHTIGUNG
VON ANTIBES UND
DES PICASSO-
MUSEUMS.
(20 EURO)

BOWLING
(10 EUROS)

SAMSTAG

BESICHTIGUNG
VON CANNES UND
DEN LERINS-
INSELN
(35 EURO)

Beispiel Programm



PRAKTISCHE INFORMATIONEN

STUNDENPLAN

FRANZOESISCH GRUNDKURS 20 L

8:45-10:15 Pause 10:30-12:00 *

FRANZOESISCH INTENSIVKURS 28 L

8:45-10:15 Pause 10:30-12:00 *

3 Nachmittage der Woche von 13:15 - 15:15 Uhr

* Wenn immer nötig können die Vormittagskurse auf nachmittags verlegt werden von 15:30 - 17:00 Uhr und 17:15-18:45 Uhr.

ALPHABOOK

Ist eine Plattform erstellt vom Alpha.b Team. Sie bietet Ihnen eine Zusammenfassung der Gramatik die Sie im Unterricht anwenden, Audio Dokumente für die Aussprache, sowie Lernvideos.

Es wurde nach den Richtlinien des Gemeinsamen Europäischen Referenzrahmen für Sprachen entwickelt.

AUSWERTUNGEN

Einstufungstest : Am ersten Schultag, absolvieren alle Schüler einen schriftlichen und mündlichen Test und werden nach dem Ergebnis des Einstufungstest in eine Klasse mit anderen Schülern des gleichen Sprachlevels eingeteilt.

Wöchentliche Bilanz : Jeden Freitag findet ein kurzer Test statt. Dieser Test hilft Ihnen Ihre Vortschritte, sowie Lücken zu analysieren und zu verbessern.

HAUSAUFGABEN

Ihr Lehrer gibt Ihnen täglich eine kleine freiwillige Hausaufgabe auf, welche Sie außerhalb der Kurse für den nächsten Tag erledigen sollten.

STUDENTENAUSWEIS

Er ermöglicht Ihnen, von ermäßigten Preisen in Museen zu profitieren. Vergessen Sie ihn nicht bei den Aktivitäten, die von der Schule organisiert werden!

Vergessen Sie ihn nicht bei den Aktivitäten, die von der Schule organisiert werden!

ZERTIFIKAT

Dieses Zertifikat kann Ihnen bei Firmen und Verwaltungen hilfreich sein. Es wird Ihnen am Ende Ihres Aufenthaltes bei Alpha.b ausgehändigt, wenn Ihre Anwesenheit bei den Kursen regulär ist und bestätigt das Niveau des jeweiligen Kursprogrammes.

FRAGEBOGEN

Dieser Fragebogen wird Ihnen in der letzten Woche ausgehändigt und muss vor Ihrer Abreise wieder abgegeben werden. Er ermöglicht es Ihnen, sich offen über die Qualität des Kurses, der schulischen Aktivitäten und Ihrer Unterkunft zu äußern. Bemerkungen, Kritik und Vorschläge Ihrerseits sind sehr erwünscht.

BIBLIOTHEK

Um ein Buch oder eine DVD auszuleihen, wenden Sie sich bitte an Christian oder an die Verwaltung. Kaution für ein Buch: 5€. Kaution für eine DVD: 10€.

"LES APRES MIDI ETUDES"

Einmal in der Woche bieten wir kostenlose Teilnahme an einem «Après-midi étude»... eine gute Gelegenheit Ihre Kenntnisse zu festigen... zögern Sie nicht Ihren Lehrer darauf anzusprechen!

DIE PAUSEN

DER RAUM 7

kann genutzt werden, um Ihr Mittagessen einzunehmen.

EIN KLEINER PRIVATGARTEN MIT SITZBAENKEN

an der Südseite der Schule, zum Picknicken oder zum Französisch sprechen !

EIN GROSSER GARTEN

an der Nordseite (Haupteingang der Schule), zum Beine Vertreten während der Pausen ... dieser Garten wird gemeinsam mit unseren Nachbarn genutzt.

Alpha.b liegt großen Wert auf gute Nachbarschaft und daher gelten folgende Regeln:

Im großen Garten ist es verboten:

- Zu picknicken...
- Sich auf die Treppen oder unter die Fenster unserer Nachbarn zu setzen
- Zigarettenstummel, Papier oder anderen Abfall auf der Erde zu werfen.
- Zu schreien !

3 OEFFENTLICHE GAERTEN UND PARKS

im Umkreis von 300 Metern der Schule:

1. Le Square Mozart (Anfang der Rue Paul Déroulède),
2. Le Jardin Albert 1er (Place Masséna),
3. die Fußgängerzone hinter «Nice Etoile».



ADRESSEN

FLUGHAFEN

Informationen: 08 20 42 33 33

Flugauskünfte: 08 92 69 55 55

BANKEN

Montags bis freitags von 08:30 - 12:00 Uhr und von 14:00 - 17:00 Uhr geöffnet.

WECHSELSTUBEN

Geldwechsellautomaten 24h/24, place Masséna, Bank «Caisse d'épargne».

BIBLIOTHEK UND MEDIATHEK

Rue Biscarra, kostenlose Beratung zu Büchern, Videos, CDs.

BUCHHANDLUNG

La FNAC, 44 Avenue Jean Médecin

KINO

7 Kinosäle in Nizza - Preise für Platzkarten zwischen 5 € und 10 €. «Cinémathèque» : 3,10€

WASCHSALON

zahlreiche Waschsaloons in jedem Viertel.

POLIZEI

Commissariat Central, 1 Av Maréchal Foch, Tél. : +33 4 92 17 22 22

NOTFALL

- Feuerwehr Tel. : 18
- Polizei Tel. : 17
- Notarzt Tel. : 15
- SOS médecin Tel. : +33 4 93 85 01 01
- SOS von Ihrem Handy : 112

KONSULATE

Österreich +33 4 93 87 01 31

Gr.ritannien +33 4 91 15 72 10

Italien +33 4 92 14 40 90

Deutschland +33 4 93 83 55 25

Schweden +33 4 89 24 16 51

Schweiz +33 6 37 16 21 84

USA +33 4 93 88 89 55

Norwegen +33 4 97 20 50 67

Niederlande +33 4 93 87 52 94

Dänemark +33 4 93 85 35 49

Finnland +33 4 93 53 31 01

Japan +33 4 91 16 81 81

TOURISTENINFORMATION

Gare SNCF ‚Nice Ville‘ und 5 Promenade des Anglais.

GESCHAEFTE Generell sind die Geschäfte von 09:00 bis bis 19:00 Uhr geöffnet, die großen Einkaufshallen bis 21:00 Uhr, einschließlich samstags..

RESTAURANTS Fragen Sie am Empfang der Schule nach unserer Restaurantliste (Spezialitäten aus Nizza, italienisch, vegetarisch, vegan, bio...).

PARFUEMERIEN Es gibt zahlreiche Parfümerien in Nizza, aber sollten Sie nicht wissen, wo Sie hingehen können: Rose de France, 32 Rue Hôtel des Postes oder Séphora in Nice Etoile und in den Galeries Lafayette auf der Avenue Jean Médecin.

KONDITOREIEN Zwei ganz nach unserem Geschmack...

- Pâtisserie Lac - 49 Rue Gioffredo
- Le Vanillier - 7 avenue Auber

WEINVERKAUF Nicolas - 23 Avenue Jean Médecin. Amour Vinum - 24 Rue Alphonse Karr. Und viele mehr...

GUT ZU WISSEN

FEIERTAGE 1. Januar - Ostermontag - 1. Mai - 8. Mai - Christi Himmelfahrt - Pfingstmontag - 14. Juli - 15. August - 1. November - 11. November - 25. Dezember

SPORT Tennis, Golf, Ski, Canyoning, Squash, Fitness, Tanz, ... Mehr Informationen erhalten Sie bei dem Verantwortlichen der schulischen Aktivitäten.

KORSIKA Abreise jeden Tag möglich mit Flugzeug (1 Stunde) oder mit der Fähre (4 bis 7 Stunden) via Bastia oder Ajaccio. Informationen über Fähren bei Corsica Ferries Tel. : +33 4 92 00 42 76

DIEBSTAHL Respektieren Sie einige grundlegende Sicherheitsregeln:

- Schließen Sie Ihre Handtaschen und hüten Sie sich vor Taschendieben.
- Tragen Sie keine großen Mengen an Geld, Reiseschecks, Schmuck mit sich.
- Wenn Sie Ihre Bankkarte benutzen, verdecken Sie die Tastatur, um Ihren Code einzutippen. Seien Sie achtsam beim Entnehmen von Bargeld an einem Automaten.
- Lassen Sie Handy, Tasche, Schlüssel oder andere Sachen nie unbeaufsichtigt.
- Fahren Sie im Auto mit geschlossenen Türen und lassen Sie nie Gegenstände oder Kleidungsstücke sichtbar im Auto.

IM FALLE EINES PROBLEMS

WAS MACHE ICH, WENN ICH EIN PROBLEM HABE?

In der Schule

Ich spreche mit meinem Lehrer oder dem Sekretariat.

Bei meiner Gastfamilie

Ich spreche erst mit meiner Familie. Sollte sie nicht da sein, rufe ich die Notfallnummer der Schule an +33(0)6 10 14 47 69, Oder: Feuerwehr Tel : 18 / Polizei Tel : 17 / Notarzt Tel : 15 / SOS von Ihrem Handy : 112

Ich bin alleine

Ich rufe die Notfallnummer der Schule an +33 (0) 6 10 14 47 69, Oder: Feuerwehr Tel: 18 / Polizei Tel: 17 / Notarzt Tel: 15 / SOS von Ihrem Handy: 112

Ich möchte einfach nur einen Termin bei einem Arzt, Zahnarzt, usw...

Ich spreche mit der Direktion oder dem Sekretariat oder mit meiner Gastfamilie.

ES BRENNT, ES GIBT EINEN NOTFALL

In der Alpha.b Schule

Ich höre auf die Anweisungen meines Lehrers. Falls ich nicht im Unterricht bin, verlasse ich zügig aber ruhig das Gebäude.

Bei meiner Gastfamilie

Ich informiere meine Familie und verlasse zügig aber ruhig das Wohnhaus. Feuerwehr Tel : 18 / Polizei Tel : 17 / SOS von Ihrem Handy: 112

Ich bin alleine

Ich kontaktiere Feuerwehr Tel : 18 / Polizei Tel : 17 / SOS von Ihrem Handy: 112

Ich werde belästigt, angegriffen oder ich fühle mich nicht in Sicherheit...

Ich kontaktiere Feuerwehr Tel : 18 / Polizei Tel : 17 / SOS von Ihrem Handy: 112

Falls ich minderjährig bin, informiere ich auch immer meine Eltern!

ÖV'S, AUTO, TAXI

BUS & TRAM

Es gibt in Nizza zwei Tramlinien:

Linie 1: Nizza Ost nach Nord, **Linie 2:** Nizza West (Flughafen) nach Nizza Stadtzentrum / Hafen. Das Verkehrsunternehmen «Ligne d'Azur», Bd Dubouchage, hat jeden Tag von 08:00 Uhr -18:00 Uhr, außer sonntags geöffnet. Sie haben die Wahl zwischen mehreren Fahrkarten und Tarifen:

SOLO: 1 Fahrt - Bus oder Tramway mit Umstieg in Anschlussfahrt: 1,70 €

PASS: 1 Tag: 7 € // 7 Tage: 20 € // 31 Tage: 45 € für unbegrenztes Fahren mit Bus und Tramway.

MULTI: 10 Fahrten mit dem Bus und Tramway, ohne Begrenzung der Dauer. Anschlussfahrtmöglichkeit in den 74 Minuten nach dem ersten Abstempeln (dies darf keine Hin- und Rückfahrt sein): 17 €

AUTOVERLEIH

Am Bahnhof SNCF, «Nice Ville», 12 Avenue Thiers, gibt es mehrere Autovermieter, sodass Sie Preise vergleichen können: Citer, EUROPCAR, HERTZ, ADA, AVIS

FAHRRAD-, ROLLER- UND MOTORRAD-VERLEIH

Holiday Bike - 23 Rue de Belgique - +33 4 93 16 01 62 (Fahrrad ab 15 € / Tag)

Nicea Location Rent - 12 Rue de Belgique - +33 4 93 82 42 71

TAXI

Allo Riviera Taxi 24h/24h - +33 4 93 13 78 78 - Fragen Sie immer nach dem ungefähren Preis der Strecke mit einem Beleg.

ALPHA APP

Die Alpha.b App ermöglicht Ihnen mit einem Klick und egal wo Sie gerade sind, an viele nützliche und praktischen Informationen über Ihren Aufenthalt in unserer Sprachschule zu kommen.

Möchten Sie wissen wann und wo genau Ihr Unterricht stattfindet?

Schauen Sie nach auf Ihren Stundenplan.

Sie kennen die Adresse und Kontaktdaten Ihrer Unterkunft nicht auswendig?

Greifen Sie jeder Zeit darauf zu.

Diese und viele andere Informationen stehen Ihnen jeder Zeit zur Verfügung. Sie können die Alpha.b App gratis im App- oder Playstore herunterladen.

Sie können die Alpha.b App gratis im App- oder Playstore herunterladen. Tippen Sie in die Suchmaschine ein: **alpha.b French**

Sobald Sie die App auf Ihrem Handy installieren, können Sie sich ganz einfach mit den von uns zugeschickten Logindaten einloggen..



IN NIZZA

Die Stadt, von den Griechen im 4. Jh. v. Chr. gegründet, war ein Handelshaus und trug den Namen Nikaïa. Später, 1. Jh. V. Chr., erbauten die Römer eine Stadt über dem heutigen Hügel von Cimiez und gaben ihr den Namen Cemenelum. Während 10 Jahrhunderten lernte die Stadt Schlachten und Eroberungen verschiedener Grafen kennen. Erst im 14. Jh. fand sie Stabilität unter dem Haus der Savoie (jetziger Teil Italiens), mit dem sie bis 1860, das Jahr der Angliederung Nizzas an Frankreich durch den Turiner Vertrag zwischen Napoléon III und Victor Emanuel II, verbunden war.

In 3 Zahlen:

5. grösste Stadt Frankreichs //

2. Flughafen Frankreichs // 450 000

Einwohner

UNTERNEHMUNGEN

ICH WEISS NICHT WIE ES DIR GEHT, ABER ICH MAG...

- Im Park des Schlossthügels spazieren zu gehen.
- Die Dufrte des Blumenmarktes auf dem „Cours Saleya“ einzuatmen
- Das „Musée Matisse“ und „Les Arènes Romaines“ in dem Stadtviertel Cimiez zu besichtigen.
- Die „Nouvelle Bibliothèque“ in Form eines Kopfes zu betrachten und zu besuchen.
- „Socca“ oder „Pissaladière“ in der Altstadt zu genießen.
- Von der Hafenseite bis zum Flughafen mit Inlinern oder dem Fahrrad entlang zu fahren.
- Einen Pastis in einer Bar zu kosten und die französische Lebensart zu genießen.
- Die „Petits Farcis“ und „Socca“ mit einem Glas Wein bei René Socca zu probieren.
- „Le Marché de la Libération“... Fisch, Obst & Gemüse, Gewürze...
- Und schließlich meinen Freunden von den schönen Erlebnissen bei Alpha.b zu berichten.

UM NIZZA

MONACO mit dem Zug: 20 Minuten. Fürstliche Stadt, das berühmte Casino, der Palast, die Hotels und Läden... der pure Luxus. Es gibt außerdem ein super Meereskundemuseum, prächtige Gärten, der „Grand Prix de Formule 1 de Monaco“

CANNES mit dem Zug: 30 Minuten. Die Filmstadt im Mai und ein Sandstrand und gleich gegenüber liegen die Inseln von „Lérins“, erreichbar in 20 Minuten mit dem Boot

ANTIBES mit dem Zug: 25 Minuten. Die Altstadt und das Picassomuseum

Sowie **Villefranche, Eze, Grasse, Saint paul de Vence**, usw.



FAQ

REISE UND ANKUNFT



BENOETIGE ICH EIN VISUM FUER DIE EINREISE NACH FRANKREICH?

Staatsangehörige der Europäischen Union benötigen kein Visum. Spezielle Abkommen ermöglichen teilweise auch Angehörigen anderer Staaten einen bis zu 3 monatigen Aufenthalt ohne Visum. Genaue Informationen finden Sie unter: <http://www.diplomatie.fr/venir/visas/>

BENOETIGE ICH SPEZIELLE KLEIDUNG ODER ANDERE SACHEN FUER MEINEN AUFENTHALT?

Sie können alles was sie brauchen in Nizza kaufen. Was Ihre Garderobe anbetrifft, hier ein paar Informationen zum Klima: im Winter liegen die Temperaturen zwischen 11 und 15°C, im Frühling, im Herbst zwischen 16 und 22°C und im Sommer zwischen 23 und 30°C. Stromstärke für elektronische Geräte ist 220/240 Volt.

WAS MUSS ICH BEI ANREISE MIT DEM AUTO ODER MOTORRAD BEACHTEN?

- Wir fahren auf der rechten Seite, und Geschwindigkeitsbegrenzungen sind wie folgt: 110 km/h auf der Autobahn und 50 km/h in der Stadt.
- Der Alkoholspiegel im Blut darf 0,5 g nicht überschreiten, was ungefähr 2 Gläsern Wein entspricht.
- Anschnallpflicht gilt sowohl auf Vorder- als auch auf Rücksitzen.
- Beim Autofahren darf kein Handy benutzt werden.
- Für Motorradfahrer gilt Helmpflicht sowie die Benutzung von Fahrtlicht.

- Befestigen Sie Ihr Motorrad oder Fahrrad immer an einer sicheren Stelle, und benutzen Sie ein diebstahlsicheres Schloss.
- Lassen Sie nie persönliche Sachen (Tasche, Jacke ...) oder Wertsachen im Auto.

WIEVIEL GELD BENOETIGE ICH?

Die Währung in Frankreich ist der Euro. Hier einige Preise, um Ihnen einen Einblick in Ihr benötigtes Budget zu geben...

1 Tasse Kaffee: 2 € // 1 Cola: 3 € //

1 Pizza: 15€ // 1 Sandwich: 6€ //

1 Mittagessen: 20 € // Discoeintritt + Getränk: 20€ // Leihwagen für ein Wochenende:

100 € // 1 Kinoeintritt: 10 € // 1 Eintritt ins Museum: zwischen 2 und 5 € //

1 Busticket 1,70 €.

WELCHES NETZ FUER MEIN HANDY?

90% des Gebietes in Frankreich sind von den 4 größten Anbieter in Frankreichs gedeckt:

Orange - SFR - Bouygues - Free.

Leben in Nizza

LEBEN IN NIZZA



MEIN KONSULAT?

Alle Informationen erhalten Sie beim „Secrétariat Général du Corps Consulaire des Alpes - Maritimes“ in Nizza. Tel.: +33 4 93 88 01 49 oder www.nice-coteazur.org

WAS MACHE ICH WENN ICH KRANK BIN?

Sollte Ihr Gesundheitszustand den Transport in einem Krankenwagen erfordern, rufen sie die Nummer **18** oder **15** an.

Für andere Fälle, können Sie auch einen Hausarzt anrufen (24h/24h):

- **S.O.S. Médecins** - Tel.: +33 4 93 85 01 01
- **Médecins de garde** - Tel.: +33 4 93 53 03 03

Notfallapotheken (greffent von 19:00 Uhr bis 8:30 Uhr, 7 Tage die Woche)

- **Pharmacie Masséna** - 7 Rue Masséna, Nice - Tel.: +33 4 93 87 7 94
- **Pharmacie Riviera** - 66 Avenue Jean Médecin, Nice - Tel.: +33 4 93 62 54 44

Das Formular E111 ist bei der Krankenkasse vorzulegen: C.P.A.M. -

Relations Internationales - Tel. +33 4 92 09 42 64

IST NIZZA EINE GEFAEHRliche STADT?

Nizza ist nicht gefährlicher als andere große und touristische Städte. Man sollte sich vor allem vor Taschendieben in Acht nehmen, besonders an öffentlichen Orten, wie Geschäften, Strände, Restaurants, etc. Wir empfehlen unseren Kursteilnehmern nachts begleitet nach Hause zu gehen und/oder den Bus zu nehmen (letzter Nachtbus ist um 1:30 Uhr) oder ein Taxi.

Polizei? Rufnummer 17!

Oder kontaktieren sie das Hauptkommissariat von Nizza: 1 Avenue Maréchal Foch, Nice - Tel.: +33 4 92 17 22 22

WANN SCHLIESSEN GESCHAEFTE UND BANKEN?

In der Regel sind Geschäfte von 9:00 Uhr bis 19:00 Uhr geöffnet (auch samstags).

Banken, Post und Ämter öffnen um 8:30 Uhr und schließen um 16:00 Uhr.

WIE UND UM WELCHE UHRZEIT KOMME ICH AM 1. TAG ZUR SCHULE?

Am ersten Vormittag findet der Einstufungstest statt, für den Sie um 9:00 Uhr erwartet werden. In den Unterlagen, die wir Ihnen mit Ihrer Anmeldungsbestätigung zusenden, finden Sie alle Angaben über Ihren Weg zur Schule. Sollten Sie Zweifel haben, zögern Sie nicht bei Ihrer Gastfamilie oder Residenz nachzufragen. Man wird Sie gerne beraten. Beide Schulzentren sind leicht mit dem Bus oder auch zu Fuß zu erreichen.

KANN ICH DAS KURSNIVEAU WECHSELN?

Ja, dies ist möglich, wenn Sie denken, dass Sie nicht in das richtige Kursniveau eingestuft wurden. In diesem Fall sprechen Sie bitte mit Ihrem Lehrer, dem pädagogischen Leiter oder mit unserem Direktor Pascal, der selbst über 10 Jahre Französisch als Fremdsprache unterrichtet hat.

KANN ICH EINE RUECKERSTATTUNG ERWARTEN, FALLS ICH MEINEN KURS FRUEHZEITIG ABBRECHE?

Verstehen Sie bitte, dass Ihr Platz für die Gesamtdauer der von Ihnen gewählten Kurslänge reserviert ist. Bei vorzeitiger Abreise ist daher die Gesamtkurssumme zu zahlen.

WAS MUSS ICH FUER DEN UNTERRICHT MITBRINGEN?

Papier und einen Stift! Ein Wörterbuch ist zu empfehlen.

Alles weitere erhalten Sie in der Schule: Grammatikbuch, Übungen, Kopien*, Zeitungsartikel, etc... *(Alpha.b zahlt ein Copyright an C.F.C - Centre Français d'Exploitation du Droit de Copie). Sie können auch Ihren Laptop mitbringen und sich in der Schule kostenlos an WIFI anschließen.

GIBT ES HAUSAUFGABEN?

Die Lehrer geben gewöhnlich eine kleine Hausaufgabe für den nächsten Tag. Auf Anfrage, stellen Sie Ihnen auch gerne weiteres Übungsmaterial zusammen.

MEINE UNTERKUNFT



WIE KOMME ICH ZU MEINER UNTERKUNFT?

En formule famille avec la demi-pension, votre famille d'accueil assure gratuitement votre transfert à l'arrivée. Attention : pas de transfert entre 22h00 et 8h00 et pas de transfert pour le retour.

Bei Unterkunft in einer Gastfamilie, bieten unsere Familien bei Ankunft einen kostenlosen Transfer an. Achtung: kein Transfer zwischen 22:00 Uhr und 8:00. Erst einmal in Nizza angekommen, ist es sehr einfach zu den anderen Unterkünften zu gelangen: Bei Ankunft am Flughafen, geht es am schnellsten mit dem Taxi, welches Sie in 20 Minuten für ca. 50 € zu Ihrer Unterkunft bringt. Preisgünstiger ist es mit der Tram Linie 2 ins Stadtzentrum zu fahren (Abfahrt ca. alle 10 Minuten, vom Terminal 1 und Terminal 2), eine Fahrt kostet 100€. Bei Ankunft am Bahnhof, nehmen Sie entweder den Bus (1,70€) oder ein Taxi (ca. 15€) und sind jeweils weniger als 20 Minuten in Ihrer Unterkunft. Für alle Unterkunfts-kategorien benötigen wir Ihren Ankunfts-ort- und Zeit, Flug- oder Zugnummer, bis spätestens 3 Tage vor Ankunft, um Ihren Transfer bzw. Ihre Aufnahme in der Unterkunft zu organisieren. (Alle Informationen erhalten Sie ausführlich mit der Bestätigung Ihrer Buchung). Falls Sie ein Taxi reservieren möchten, können Sie entweder das Taxiunternehmen „Taxi Riviera“ unter der Telefonnummer +33 4 93 13 78 78 anrufen oder uns am Sprachinstitut direkt kontaktieren.

GIBT ES IN MEINER GASTFAMILIE EIN MITTAGESSEN? Nein, und es ist vertraglich auch nicht vorgesehen, dass Teilnehmer die Küche der Gastfamilien benutzen. In der Schule finden Sie jedoch Getränkeautomaten und in unmittelbarer Nachbarschaft finden Sie Snackbars, Restaurants und Bäckereien in denen Sie sich mittags für 5 bis 15 € beköstigen können.

FRUEHSTUECKT MEINE GASTFAMILIE MIT MIR?

Einige Gastfamilien können nicht mit dem Sprachschüler frühstücken, da sie Verpflichtungen (wie Arbeit, Kinder, etc...) haben. Das Abendessen wird jedoch mit der Gastfamilie eingenommen.

WANN ERHALTE ICH DIE INFORMATIONEN UEBER MEINE GASTFAMILIE ?

Sie erhalten alle Informationen über Ihre Gastfamilie vor Ihrer Anreise in Nizza (Beschreibung, Telefonnummer, Adresse, Mail). Gerne können Sie schon vor Anreise kontakt mit Ihrer Gastfamilie aufnehmen.

KANN ICH FREUNDE ODER FAMILIENANGEHOERIGE IN MEINE GASTFAMILIE EINLADEN?

Das kann nur Ihre Gastfamilie oder Ihr französischer Gastgeber entscheiden. Einige sind nicht bereit, andere werden es problemlos akzeptieren oder aber eine finanzielle Entschädigung erwarten. Sprechen Sie auf jeden Fall mit Ihrer Gastfamilie über Ihre Pläne.

KANN ICH MEINE GASTFAMILIE / MEINEN FRANZ. GASTGEBER WECHSELN?

Ihre Unterkunft ist für die Gesamtdauer des von Ihnen in Ihrer Anmeldung angegebenen Aufenthalts gebucht. Ein Unterkunftswechsel sollte immer gut überlegt und begründet sein.

Zögern Sie nicht unsere Unterkunftsbeauftragte im Sekretariat anzusprechen.

KANN ICH EINE RUECKERSTATTUNG ERWARTEN, FALLS ICH VORZEITIG ABREISE?

Ihre Unterkunft ist für den Zeitraum reserviert, den Sie in Ihrem Anmeldeformular angegeben haben. Unabhängig vom gewählten Unterkunftstyp kann bei vorzeitiger Abreise keine Rückerstattung erfolgen.



WLAN ?

Alle unsere Gastfamilien haben WLAN, welches Sie gratis benutzen können.

WAESCHT MEINE GASTFAMILIE MEINE KLEIDUNG?

Wäsche ist im Unterkunftsvertrag nicht vorgesehen. Viele Gastfamilien werden es Ihnen aber dennoch anbieten - einige kostenlos, andere gegen finanzielle Beteiligung. In jedem Stadtviertel werden Sie aber auch Waschsalons finden. Für Minderjährige Teilnehmer ist eine Maschine pro Woche für Aufenthalte ab 2 Wochen inbegriffen und die Gastfamilie kümmert sich gratis um die Wäsche.

WER REINIGT MEIN ZIMMER?

Wenn Sie in einer Gastfamilie leben, dann räumt jeder täglich sein Zimmer auf, damit die Gastmutter (oder auch der Gastvater) problemlos staubsaugen oder wischen kann. Ihre Hilfe ist natürlich jederzeit gerne willkommen! Wenn Sie mit einem franz. Gastgeber, sprich mit Selbstverpflegung leben, dann reinigen Sie Ihr Zimmer selbst und auch die Gemeinschaftsräume wie Küche und Bad nach deren Benutzung. Reinigungsutensilien werden von Ihrem Gastgeber zur Verfügung gestellt.

KANN ICH ALS VEGETARIER, VEGANER ODER MIT GLUTENFREIER ERNÄHRUNG IN EINER GASTFAMILIE WOHNEN ?

Wir achten sehr genau auf alle Anfragen um eine Gastfamilie auszuwählen.

Wir haben regelmässig Schüler die Vegetarier oder Veganer sind, oder aber eine glutenfreie Ernährung benötigen. Unsere Gastfamilien sind offen für unterschiedliche Ernährungsweisen. Geben Sie bei Ihrer Anmeldung alle Informationen zu Ihren Nahrungsalergien und/oder Ihrer spezifischen Ernährung an. Wir können Sie dann problemlos in eine Gastfamilie mit Halbpension buchen. Für Fragen steht unser Team jederzeit gerne zur Verfügung.

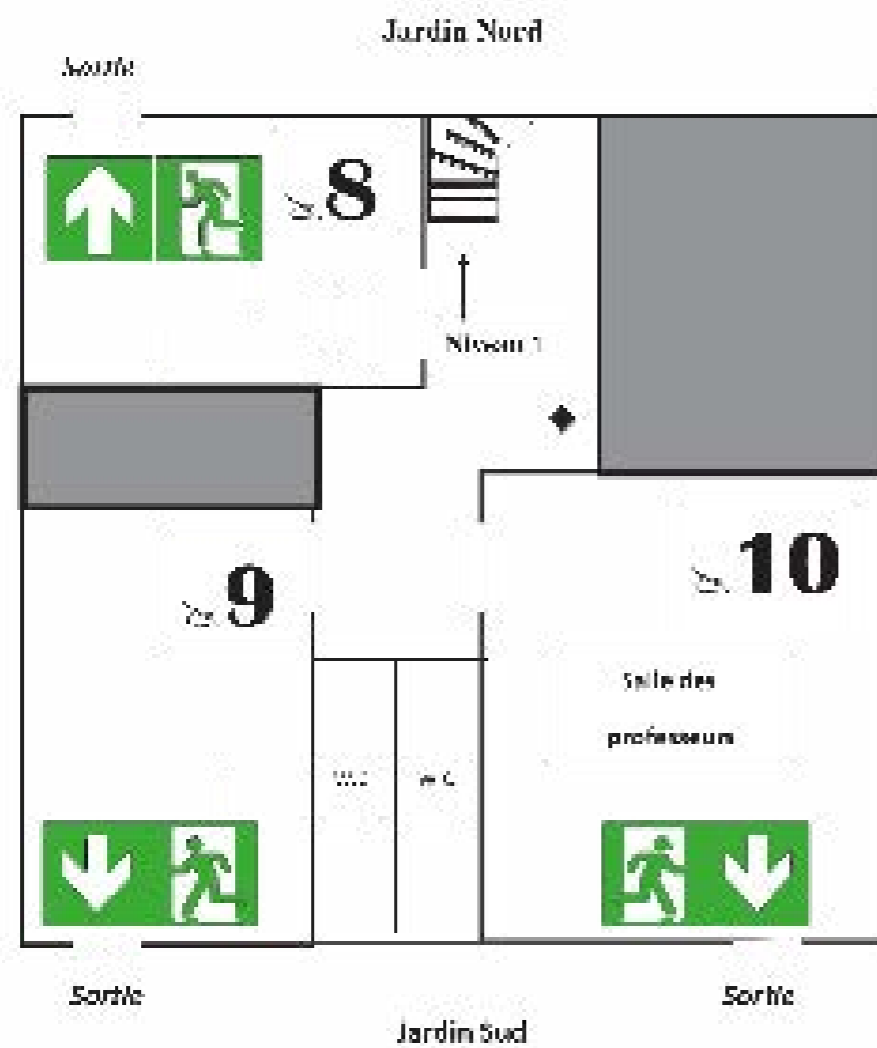


SICHERHEITSMASSNAHMEN

NOTAUSGANG UND EVAKUATIONSPLAENE

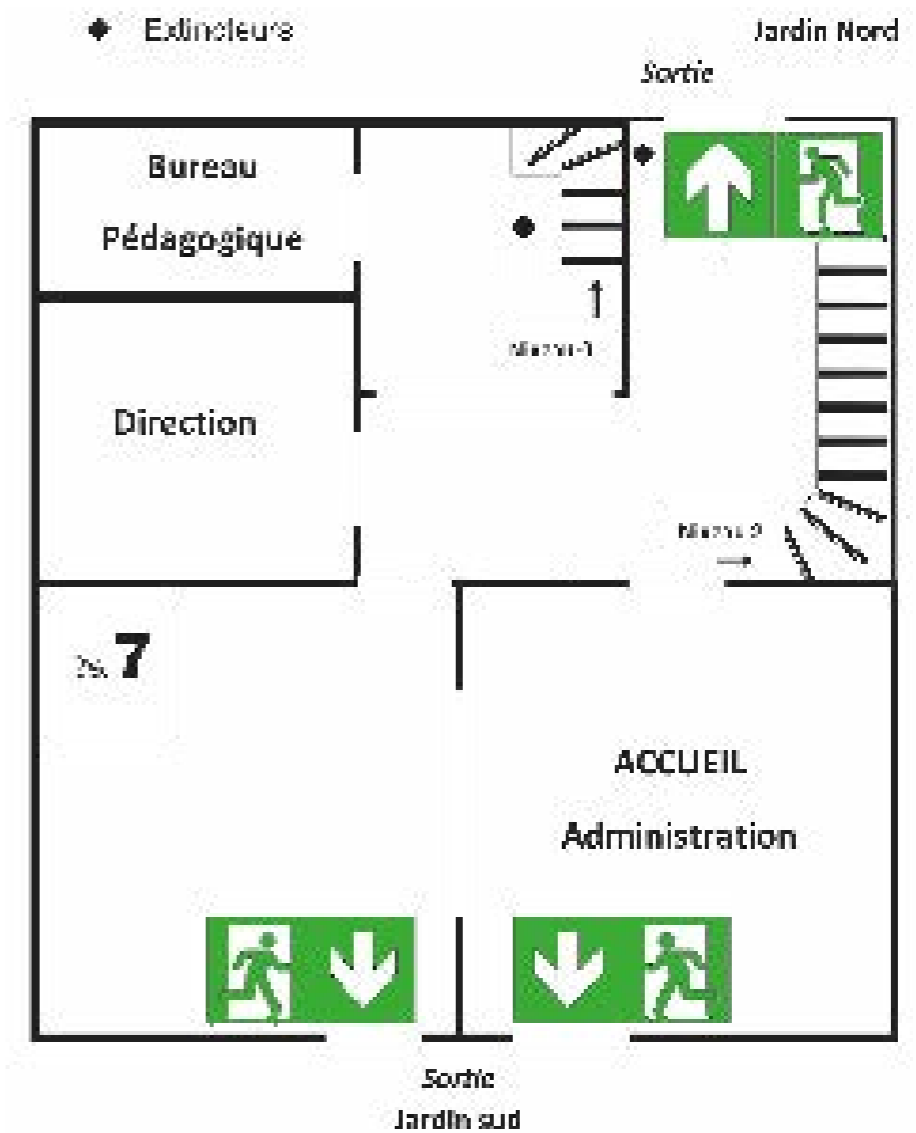
ETAGE 0

◆ Extincteur



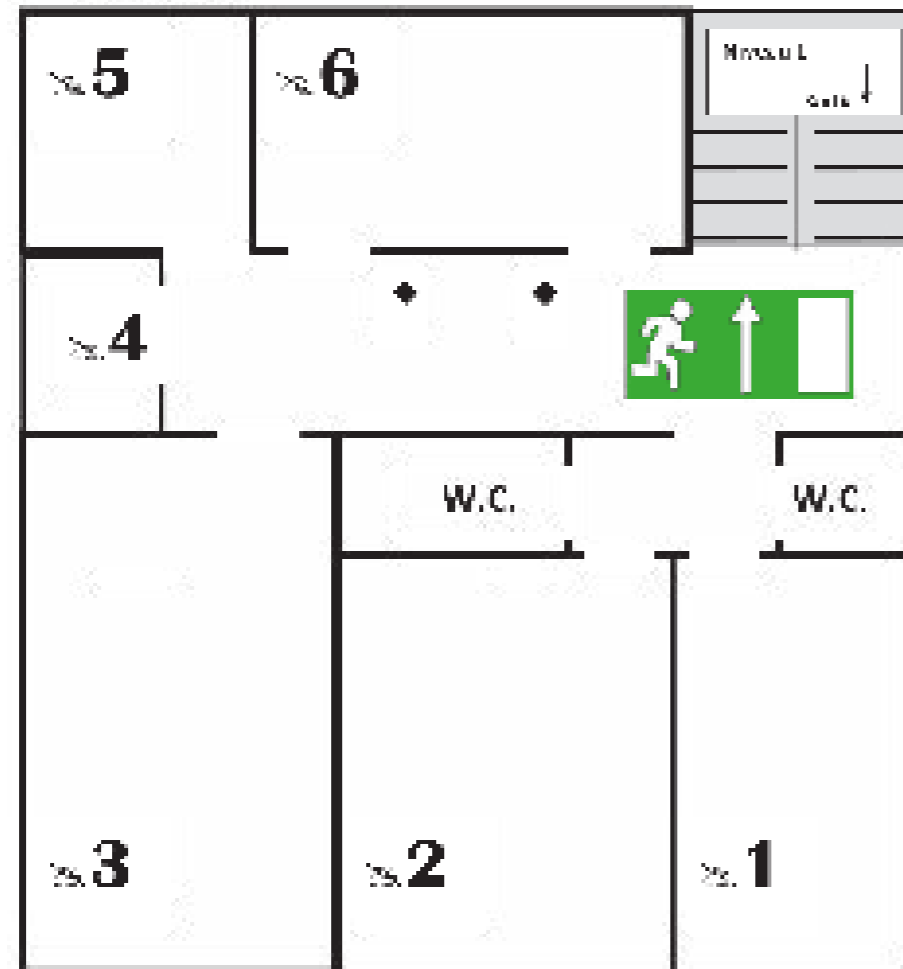
ETAGE 1

◆ Extincteurs



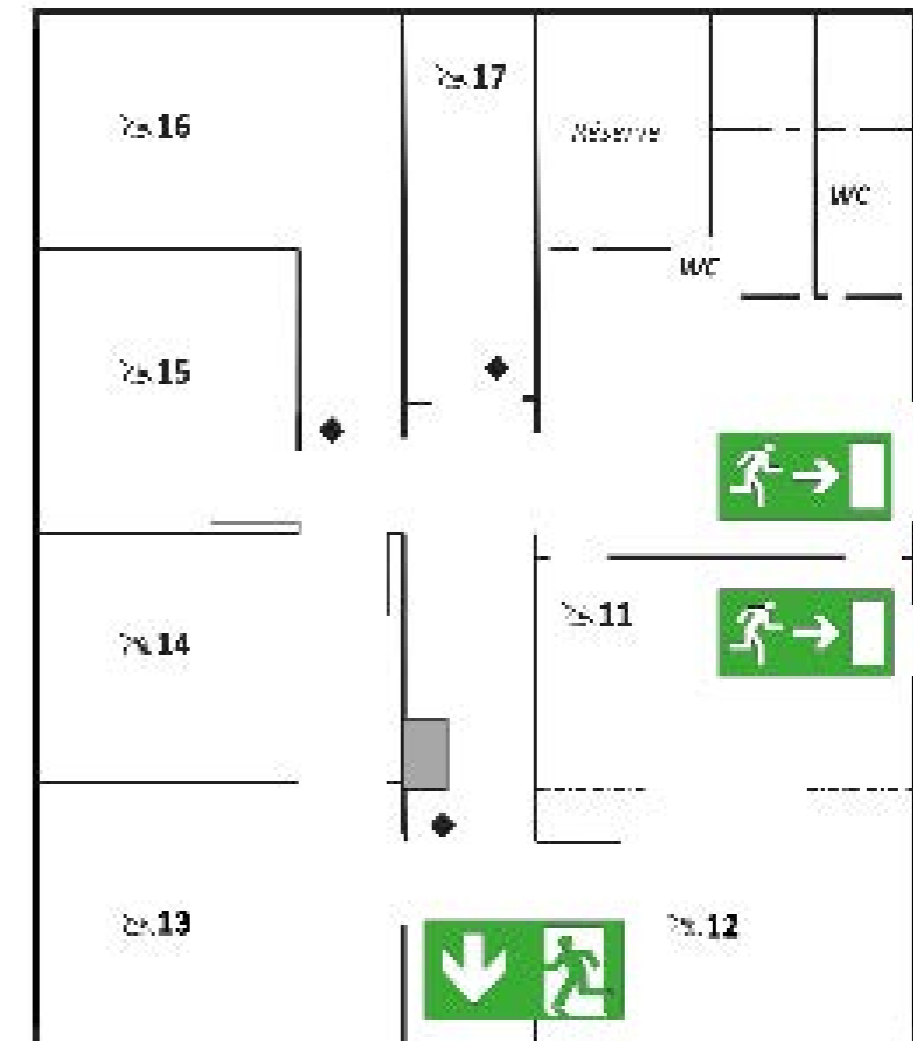
ETAGE 2

◆ Extincteurs



FORUM

◆ Extincteurs



VERHALTENSREGELN BEI FEUERALARM

Im Falle eines Feueralarms, muss sich jeder gemäß den Anweisungen auf den Evakuierungsplänen verhalten.

Alle Notausgänge sind gekennzeichnet. Verwaltungspersonal und Lehrer sind für die Schüler im Alarmfall verantwortlich und müssen sich zu den verschiedenen Sammelstellen bewegen. Es ist sehr wichtig ihnen zuzuhören und den Anweisung zu folgen.

SOBALD DAS ALARMSIGNAL ZU HOEREN IST ODER AUF BEFEHL DES LEHRERS Ruhe bewahren, alle persönlichen Sachen vor Ort lassen, schnell den Raum verlassen und sich ohne Panik aus dem Gebäude und zur Sammelstelle bewegen (Garten vor der Schule)

HAUSREGELN

HAUSREGELN FÜR ALPHA.B SCHÜLER

1-HYGIENE & SICHERHEIT

Der Kursteilnehmer ist aufgefordert die Sicherheitshinweise zu beachten, die im Schulgebäude aushängen.

Der Kursteilnehmer kann die verschiedenen Serviceleistungen (Bibliothek, Videoraum, administrative Dienstleistungen...) zu den jeweils angegebenen Uhrzeiten in Anspruch nehmen.

Es gilt absolutes Rauchverbot im Schulgebäude. Darüber hinaus ist es verboten Zigarettenstummel, Papier etc. im Schulgebäude oder im Garten auf den Boden zu werfen. Außer in den Pausen, ist es verboten in den Klassenräumen zu essen.

Der Kursteilnehmer kann das ihm zur Verfügung stehende Material unter Aufsicht eines Büromitglieds oder Lehrers nutzen.

Es ist untersagt der Schule gehörendes Material ohne vorherige Einwilligung auszuleihen.

Der Kursteilnehmer trägt die alleinige Verantwortung für persönliche Gegenstände.

Alkoholische Getränke sind im Schulgebäude strengstens verboten.

Im Krankheitsfall oder bei Unfall hat der Kursteilnehmer unmittelbar das Sekretariat von Alpha.b zu informieren und alle nötigen Schritte in die Wege zu leiten: Kontaktieren der Versicherung, des Arbeitgebers für Arbeitnehmer, Eltern oder Angehörige. ... Im Fall eines Unfalls im Schulgebäude übernimmt Alpha.b die

Meldepflicht. Bei fehlender Information seitens des Kursteilnehmers innerhalb von 24 Stunden, übernimmt Alpha.b keinerlei Gewähr für die Meldepflicht.

2 - DISZIPLIN

Der Kursteilnehmer muss regelmäßig und pünktlich zum Unterricht erscheinen. Jede Abwesenheit von Minderjährigen muss entschuldigt sein.

Im Schulgebäude ist korrekte Kleidung gefragt. Der Kursteilnehmer wird gebeten die Arbeit und Konzentration eines jeden zu respektieren : keine lauten Geräusche, etc. Der Kursteilnehmer ist verpflichtet Informationen, die er während des Unterrichts von anderen Kursteilnehmern über Unternehmen oder Organisation erhalten kann, vertraulich zu behandeln.

Bei widerrechtlichen Verhalten des Kursteilnehmers gegenüber Mitarbeitern der Schule, anderen Kursteilnehmern, Gastgebern oder Gastfamilien oder bei Verstoß gegen die in dieser Ordnung festgelegten Regeln, können folgende Sanktionen angewandt werden:

- Warnung
- Ausschluss (ein bis fünf Tagen)
- Definitiver Ausschluss nach Gespräch mit dem Schuldirektor;
- Sanktionen werden vom Schuldirektor oder dessen Vertretung nach folgenden Verfahren eingeleitet :
 - Der Kursteilnehmer wird schriftlich oder mündlich zum Vorsprechen eingeladen. Bei minderjährigen Teilnehmern auch die Eltern. Vor jeder Sanktion findet eine Anhörung statt bei der, der Kursteilnehmer sich von einer weiteren Person unterstützen lassen kann. Die Entscheidung für eine Sanktion wird schriftlich mit Begründung mitgeteilt. Folgende Personen werden vom Schuldirektor über Sanktionen informiert:
 - Der Arbeitgeber, falls der Kursteilnehmer von einem Firmentraining profitiert.
 - Der Arbeitgeber oder die paritätische Einrichtung die die Kurskosten übernommen hat, falls der Kursteilnehmer von Bildungsurlaub profitiert.
 - Der Kursteilnehmer, falls es sich um ein Auto-Training handelt.
 - Der Kursteilnehmer und seine Eltern falls es sich um einen minderjährigen Teilnehmer handelt.



Sollte die widerrechtliche Handlung eine Straftat darstellen (Diebstahl, Gewalt, Hacking von Dokumenten oder Computerdaten), behält Alpha.b sich das Recht vor, eine Strafverfolgung vor französischen Gerichten einzuleiten.

3 - VERTRETUNG DER KURSTEILNEHMER

Jeder Kursteilnehmer hat die Möglichkeiten von einem Verantwortlichen des Institut Alpha.b. gehört zu werden. Er kann auf Wunsch von einer weiteren Person begleitet werden. Er kann jederzeit Verbesserungsvorschläge zur Durchführung der Kurse und den Lernbedingungen gegenüber einem Verantwortlichen anbringen.

4 - REKLAMATION

Wenn nach einem Gespräch mit einem Mitarbeiter von Alpha.b, der Teilnehmer der Meinung ist, dass die Qualität nicht seinen Ansprüchen entspricht, gibt es als letzte Möglichkeit eine Reklamation.

Um das zu machen, müssen Sie das Formular „Reklamation“, was sie im Sekretariat von Alpha.b finden, ausfüllen. Einmal ausgefüllt, muss das Formular so schnell wie möglich im Sekretariat abgegeben werden. Der Teilnehmer erhält eine Kopie des Dokuments und ein Beleg.

Die Reklamation wird in den nächsten 24 Stunden von einem 2 Mitarbeitern von Alpha.b bearbeitet. Der Mitarbeiter wird in einem Gespräch mit dem Teilnehmer über seine Beschwerden sprechen. Während dieses Gesprächs kann der Teilnehmer von einer weiteren Person begleitet werden.

In dem Gesetz n° 90 579 vom 4. Juli 1990, Artikel L. 920 - 51 des Arbeitsrechtes Dekret n°91 - 1107 vom 23. Oktober 1991, Artikel R.922 - 1 und weitere.

5 - IT & DATENSCHUTZRECHTE

Die Verwaltung des Instituts Alpha.b behält die für die Einschreibung und erforderlichen Informationen, sowie zur Ausstellung einer Rechnung, des Studentenausweises und des Sprachzertifikats.

Die eingegangenen Informationen sind nur für den Gebrauch der oben genannten Dienstleistungen und werden nicht weitergegeben.

Gemäß des Artikels 39 und folglich dem Gesetz n°78-17 vom 6. Januar 1978, kann jede Person das Löschen der Daten bei M. Richez oder Mlle Anja Denysiuk (Direktion) beantragen.

Jeder kann aus berechtigten Gründen Widerspruch einlegen.

QUALITÄTSSIEGEL

Mit der Wahl des Instituts Alpha.b steht Ihnen für den Erfolg Ihres Sprachaufenthaltes ein Team zur Seite. Das Institut profitiert von mehr als 25 Jahren Erfahrung im Bereich des Unterrichts von Französisch als Fremdsprache.

UNSERE WERTE

Eine Sprache zu kennen, heißt natürlich sie zu sprechen, aber auch ihre Herkunft zu kennen, die Kultur zu teilen, in Berührung mit den Gewohnheiten eines Landes zu kommen. Ein Sprachaufenthalt ist eine Investition in sich selbst, eine neue Erfahrung welche Ihnen erlaubt eine neue Lebensweise kennenzulernen, „die französische Lebensweise“.

Von Alpha.b können Sie erwarten:

- Einen herzlichen Empfang,
- Angepasste Kurse und Qualität,
- Eine Unterkunft, welche euren Bedürfnissen entspricht,
- Ein Kulturprogramm auf Französisch, ganztägig und vielseitig,
- Eine gemütliche Atmosphäre und eine qualifizierte Betreuung, welche Ihnen bei ihren Fortschritten zur Seite steht.

UNSERE ENGAGEMENTS

Der Empfang

- Allen Personen, die sich einschreiben wollen, klare, ehrliche und aktuelle Informationen geben. Und das in Ihrer Muttersprache oder einer Sprache, die welche Sie beherrschen.
- Betreuung und Beratung der anwesenden Schüler bei Behördengängen, Arztbesuche? etc...
- Eine freundliche Atmosphäre und ein gutes Vertrauensverhältnis pflegen.
- Jederzeit die Möglichkeit einer Reklamation oder der Bewertung der Dienstleistungen des Instituts (Bewertungsbogen und Reklamationsformular)

Die Pädagogik

- Angebot von Kursen, welche an den Gemeinsamen Europäischen Referenzrahmen (GeR) für Sprachen angepasst sind sowie von Programmen, welche an die Erwartungen und Bedürfnisse der Teilnehmer angepasst sind.
- Beschäftigung von Lehrern, welche alle Muttersprachler sind und einen Hochschulabschluss und Erfahrung im Sprachunterricht haben.
- Einstufung der Schüler nach dem jeweiligen Niveau, in Klassen mit mindestens 10 Personen (Ausnahmen für geschlossene Gruppen)
- Angebot von angenehmen Räumlichkeiten und Ausstattungen um eine Sprache zu lernen.

Die Unterkunft

- Den Anforderungen der Schüler, physisch und moralisch gerecht zu werden, reichen wir uns an die Europäische Norm EN 14804.

Die Kultur

- Angebot von minimum drei Kulturveranstaltungen in der Woche und weitere verschiedene, welche zur weiteren Sprachausbildung beitragen;
- Das Angebot ist durch die einfache und aussagekräftige Information sowie durch ein gutes Preisangebot, leicht zugänglich.
- Einfacher interkultureller Austausch durch Debatten; sowie Theater- oder Restaurantbesuche

Der Austausch

- Jedem die Möglichkeit bieten jenseits des Aufenthaltes, sich durch sozialen Medien, etc. auszutauschen

Die Kontrolle

- Unsere Qualitätsansprüche werden regelmäßig von internationalen Regulierungsbehörden wie Label QUALITÉ Fle, EAQUALS, IALC... überprüft.
IALC ...



 @ALPHAB

 @ALPHABFRENCHSCHOOL

 @ALPHABLIVE

ALPHA.B INSTITUT LINGUISTIQUE
2, RUE D'ANGLETERRE
06000 NICE - FRANCE

+33 4 93 16 00 36
office@alpha-b.fr
www.alpha-b.fr

Alpha.b est un établissement
d'enseignement supérieur privé



International Association
of Language Centres

